



Jabłonna

WIEŚCI

Z NASZEJ GMINY



Chotomów

Boża Wola Skierdy Janówek Drugi Rajszew Dąbrowa Chotomowska Trzciany Wólka Górská Suchocin

INFORMATOR GMINY JABŁONNA

ISSN 1898-6145

NR 2(2)

ROK I

marzec 2008 R.

PISMO BEZPŁATNE

*Radosnych, pełnych
Wiary, Nadziei i Miłości
Świąt Wielkiej Nocy
smacznego świątecznego
jajka oraz tradycyjnie
mokrego Dyngusa
życzą*

Przewodnicząca Rady
Gminy Jabłonna

Barbara Wołosiewicz

Wójt Gminy
Jabłonna

Olga Muniak

Wydatki na oświatę w Gminie Jabłonna

*Chyba już wszyscy mieszkańcy
wiedzą, że w naszej gminie warto
się uczyć. Dlaczego? Gmina
Jabłonna bardzo inwestuje w
przyszłość. W 2007 roku wydatki
oświatowe wyniosły ponad 1/3
całego budżetu gminy!*

czytaj na str. 3

Mamy już 13 000 mieszkańców!

czytaj na str. 3

Moja mała ojczyzna w opowiadaniach dziadków

Niesamowite opowiadanie
młodziutkiego Juliana
Janiszewskiego

czytaj na str. 6

Stawki podatkowe na rok 2008 w Gminie Jabłonna

czytaj na str. 5

Wywiad z...

O priorytetach na 2008 rok,
zadaniach Rady Gminy Jabłonna
i jej osiągnięciach w ubiegłym
roku opowiada w wywiadzie
Przewodnicząca Rady naszej Gminy,
Barbara Wołosiewicz

czytaj na str. 18

Informator budżetowy

Oddajemy do Państwa rąk informator budżetowy pt. „Skąd mamy pieniądze i na co je wydajemy”. W tym roku postanowiliśmy dołączyć go do wydawanej przez nas gazety „Wieści z Naszej Gminy”. W ten sposób postaramy się przybliżyć wszystkim mieszkańcom dość skomplikowane zagadnienia związane z finansami samorządu oraz pokazać, że budżet jest sprawą wspólną i całkowicie jawną.

czytaj na str. 9-14

Budowa kanalizacji w Gminie Jabłonna rozpoczęta!!!

W nowym budżecie na inwestycje przeznaczona została kwota ponad 16 mln zł., co stanowi blisko 35% zaplanowanych na ten rok wydatków. Szczególny nacisk został położony na budowę kanalizacji na terenie całej Gminy Jabłonna. Jest to istotny moment, ponieważ na realizację wyżej wymienionego programu gmina Jabłonna może uzyskać dofinansowanie zewnętrzne.

czytaj na str. 16

Szanowni Mieszkańcy!

Przekazuję w Państwa ręce drugi numer naszej gazety „Wieści z naszej Gminy”, a w nim najnowsze informacje o pracy Wójta Gminy Jabłonna, Rady Gminy Jabłonna i Urzędu Gminy. W środku gazety zamieściliśmy informator budżetowy „Skąd mamy pieniądze i na co je wydajemy”. Jestem przekonana, że dzięki niemu będą mogli Państwo poznać, w jaki sposób działa system finansowy w naszej Gminie.

Zwracam również Państwa uwagę na artykuł poświęcony dużym programom inwestycyjnym, które rozpoczęte zostaną w tym roku. Przede wszystkim jest to program budowy kanalizacji ściekowej.

Polecam również uwadze opowiadanie młodego i bardzo zdolnego naszego mieszkańca Juliana Janiszewskiego. Uczeń Gimnazjum im. Orła Białego przynosi nas do przedwojennej Jabłony.

Zachęcam do lektury najnowszego numeru „Wieści z naszej Gminy”.

redaktor naczelna
Elżbieta Radwan

Wierszyk Wielkanocny

Gdy w marcowy ranek,
słonko jeszcze spało
Coś w moje okienko lekko zapukało.
To ja wiosna, przychodzę z daleka
Na pewno z Was każdy
dzisiaj na mnie czeka.
Mam bardzo dużo od dzisiaj roboty
Muszę zbudzić ze snu żyjące istoty.
Niech trawa wyrasta i będzie zielona
I maki na łące niech kwitną czerwono,
A żaby nad stawem
niech głośno rechoczą,
Bociany melodię niech swoją klekoczą.
Niech się wszyscy cieszą dorośli i dzieci,
Że złociste słońce coraz wyżej świeci.
Na podwórkach wiejskich
słychać dużo krzyku,

Kury głośno gdaczą kogut pieje kukuryku.
Dumne, że naniósł jajek na święcone,
A które przez dzieci będą ozdobione.
Włożą do koszyka te piękne pisanki,
I dołożą do nich cukrowe baranki.
Koszyczek ozdobiony borówką dokoła,
Zaniosą w Wielką Sobotę
do swego kościoła.
Ksiądz wodą poświęci
by rano w niedzielę,
Dzielić się święconym
życząc zdrowia wiele.
Drugi dzień świąteczny
jest dyngusem zwany,
Każdy młody człowiek musi być oblany.
To jest dobra wróżba każdy na nią czeka,
Jak ktoś goni z wodą nawet nie ucieka.
Podziwiamy wszyscy wiosenne uroki,
Smutki i zmartwienia zepchnijmy na boki.
Barbara Chciuk

Nasze podatki dla naszej Gminy

SZANOWNI MIESZKAŃCY GMINY JABŁONNA!

Uprzejmie informuję, że każda osoba zamieszkująca na terenie Gminy Jabłonna, również nie posiadająca stałego zameldowania, ma możliwość składania rocznego rozliczenia podatku od osób fizycznych (PIT) w Urzędzie Skarbowym w Legionowie.

Jeśli nie zameldowaliście się Państwo jeszcze w naszej Gminie, a jesteście jej mieszkańcami i chcecie, aby część Waszego podatku (około 39%) stanowiąca dochód Gminy trafiała do budżetu Gminy Jabłonna, wystarczy:

1. w rocznym rozliczeniu podatku, składanym w Urzędzie Skarbowym, jako miejsce zamieszkania na koniec roku wskazać miejsce zamieszkania na terenie Gminy Jabłonna,

2. jako właściwy wskazać Urząd Skarbowy w Legionowie,
3. wypełnić formularz NIP-3 w części dotyczącej adresu zamieszkania i dołączyć go do zeznania podatkowego,
4. w zeznaniu podatkowym zaznaczyć liczbę załączników NIP-3 (1 lub 2 – w zależności od tego, czy rozliczanie się Państwo sami, czy ze współmałżonkiem),
5. rozliczenie wraz z formularzem NIP-3 przesłać do Urzędu Skarbowego w Legionowie, ul. Piłsudskiego 43C, 05-120 Legionowo.

Zachęcam do korzystania z tej możliwości. W ten sposób przyczynicie się Państwo do bardziej dynamicznego rozwoju naszej Gminy, za co z góry dziękuję.

Z poważaniem

Olga Muniak, Wójt Gminy Jabłonna

„WIEŚCI Z NASZEJ GMINY”

ISSN 1898-6145

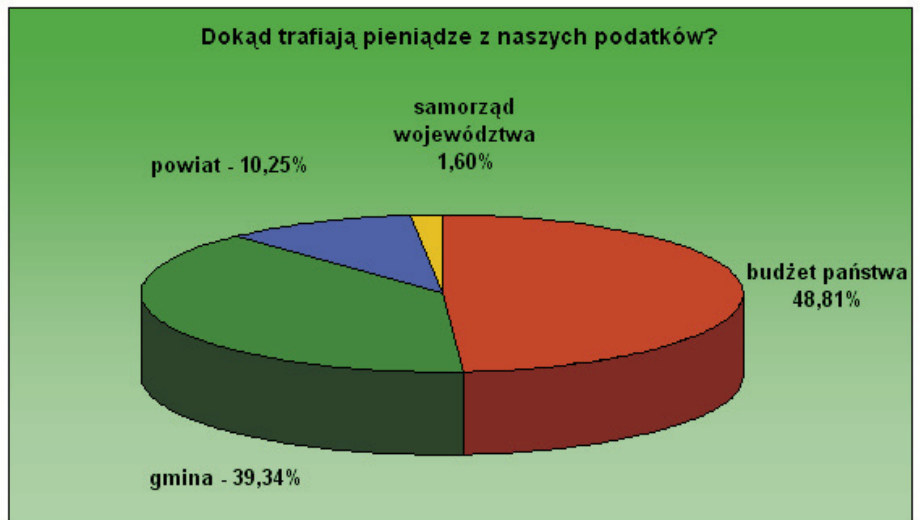
Wydawca:

Urząd Gminy Jabłonna
Adres: 05-110 Jabłonna,
ul. Modlińska 152,
tel. 022 76 77 330;
adres mailowy:
promocja@jablonna.pl

Redakcja:

Elżbieta Radwan (redaktor naczelna),
Anna Janicka,
Michał Smoliński

Dokąd trafiają pieniądze z naszych podatków?



Wydatki na oświatę w Gminie Jabłonna

Chyba już wszyscy mieszkańcy wiedzą, że w naszej gminie warto się uczyć. Dlaczego? Gmina Jabłonna bardzo inwestuje w przyszłość. W 2007 roku wydatki oświatowe wyniosły ponad 1/3 całego budżetu gminy!

W ostatnim numerze „Wieści z Naszej Gminy” pisaliśmy o tym, że jednym z istotnych zadań naszego samorządu jest zapewnienie warunków edukacyjnych dla młodego pokolenia. Zadanie to realizowane jest przez Wójta przy współpracy z komórką merytoryczną Urzędu poprzez dyrektorów placówek oświatowych.

W roku 2007 wydatki ogółem na oświatę razem z inwestycjami oświatowymi przekroczyły kwotę 12,5 mln. zł. To bardzo duża pozycja w budżecie Gminy Jabłonna, stanowiąca w sumie ponad 34 % wydatków ogółem.

Największą inwestycją oświatową była w zeszłym roku budowa hali sportowej przy gimnazjum w Jabłonce. Jej budowa, o czym już informowaliśmy kosztowała 4,7 mln zł. Wydatki na remonty w dwóch szkołach podstawowych i gimnazjum przekroczyły 650 tys. zł.



Fot. Szkoła Podstawowa im. Armii Krajowej w Jabłonce

Subwencja oświatowa, którą każdego roku Ministerstwo Finansów przekazuje na realizację zadań oświatowych, wyniosła w zeszłym roku zaledwie 5,8 mln zł. Widać więc wyraźnie, że poprzez pieniądze dokładane z budżetu gminy kwota ta została zwiększona dwukrotnie.

W naszej Gminie opiekę przedszkolną zapewnia sieć przedszkoli prywatnych. Przedszkola te obejmują opiekę około 400 dzieci z terenu całej gminy. Koszty pobytu dzieci pokrywają rodzice, poprzez wpłatę czesnego w kwocie ustalonej przez właścicieli przedszkoli. Ale są to koszty tylko częściowe. Zgodnie z ustawą gmina dokłada do każdego przedszkolaka około

390 zł. miesięcznie. Ta suma pomnożona przez 400 (tyle dzieci uczęszcza do przedszkoli), daje rocznie ponad 1,8 mln. zł. i jest poważną kwotą w naszym budżecie. Nie jest to jednak cała kwota, dotacje dla przedszkoli w 2007 roku wyniosły ponad 2,2 mln. zł. Dzieje się tak dlatego, że niektóre dzieci uczęszczają do przedszkoli w gminach sąsiednich. Na podstawie umów dwustronnych, które Gmina Jabłonna podpisała z Gminami Nieporęt, Legionowo, Wieliszew i Warszawą z dotacji korzystają więc także te dzieci, które uczęszczają do przedszkoli poza granicami Gminy Jabłonna.

Michał Smoliński

Mamy już 13 000 mieszkańców !

Od 15 stycznia 2008 roku Gmina Jabłonna liczy 13 000 mieszkańców. Liczba ludności w Gminie Jabłonna wyniosła 12 973 osoby wg stanu na koniec roku 2007. Rok wcześniej było w gminie 776 mieszkańców mniej.

Szczegółowe dane dotyczące sytuacji demograficznej w gminie można znaleźć na stronie internetowej Urzędu Gminy w podstronie „Prezentacja gminy”.

Duży spadek bezrobocia zanotowała Gmina Jabłonna w 2007 r.

Jeszcze pod koniec 2006 roku bezrobocie w gminie wynosiło 6,87%. Rok później poziom bezrobocia spadł do poziomu 4,55% i bez pracy pozostawało 397 osób (na koniec 2006 roku 561).

* Wskaźnik ten został wyliczony jako procentowy udział osób zamieszkałych na terenie gminy i zarejestrowanych w Powiatowym Urzędzie Pracy jako bezrobotne, w ogólnej liczbie osób w wieku produkcyjnym, zameldowanych w gminie Jabłonna na dany dzień.

Od początku marca 2008 roku do dwóch strażników pracujących w naszej gminie, którzy zapewniają bezpieczne przejście dzieciom w drodze do szkoły dołączył trzeci strażnik.

Strażnik na rondzie S2

Do tej pory w Gminie Jabłonna zatrudnionych było dwóch strażników „bezpiecznego przejścia” dla dzieci. Jednego z nich Pana Tadeusza widzimy przy przejściu dla pieszych w Jabłonce, na rogu ulicy Szkolnej i Modlińskiej, a Panią Teresę przy szkole podstawowej w Chotomowie.

Jednak to nie koniec działań mających na celu podniesienie poziomu bezpieczeństwa dzieci idących

do szkoły i wracających do domu. W drugiej połowie lutego trzeci strażnik odbył szkolenie z zakresu przepisów ruchu drogowego i zaraz po feriach rozpoczął pracę na rondzie S2 (na obwodnicy przy ul. Leśnej). Będzie tam dbał o bezpieczeństwo dzieci które w drodze do szkoły przechodzą przez przejście dla pieszych na obwodnicy Jabłonnej.

Red.

Trasa mostowa

Przebieg trasy mostowej to orientacyjna rezerwa terenu przerysowana ze Studium Uwarunkowań i Kierunków Zagospodarowania Przestrzennego Gminy Jabłonna. Można go obejrzeć na stronie internetowej www.jablonna.pl w zakładce Miejscowe Plany Zagospodarowania Przestrzennego.

Spotkanie odbyło się w ramach konsultacji w związku z uchwaleniem projektu miejscowego planu zagospodarowania przestrzennego Gminy Jabłonna rejonu cmentarza we wsi Jabłonna. Na samym początku spotkania Wójt Gminy i Kierownik Referatu Ładu Przestrzennego opowiedziały o przebiegu trasy mostowej w obowiązujących dokumentach Gminy Jabłonna. Następnie głos zabrali licznie przybyli mieszkańcy, wśród których w większości byli przeciwnicy trasy.

W spotkaniu które odbyło się w Gminnym Centrum Kultury i Sportu wzięło udział ponad 100 mieszkańców Gminy Jabłonna, w większości mieszkających na osiedlu Happy. Udział wzięła również Wójt Gminy Olga Muniak, Kierownik Referatu Ładu Przestrzennego Agnieszka Niezabitowska i Jolanta Przygońska Przewodnicząca Komisji Urbanistycznej. Na spotkanie przyszli także radni Rady Gminy.

Informacja o dowodach

Ministerstwo Spraw Wewnętrznych i Administracji przypomina, że termin ważności książeczkowych dowodów osobistych upływa z dniem 31 marca 2008 r. jednak od dnia 1 stycznia 2008 r. dokumenty te nie będą uprawniały do przekraczania granic RP.

Złożenie do dnia 31 grudnia 2007 r. wniosku o wymianę dowodu osobistego daje gwarancję otrzymania nowego dokumentu przed dniem 31 marca 2008 r. Osobom, które nie złożą wniosku w ustawowym terminie takiej gwarancji zapewnić nie można.

Po dniu 31 grudnia 2007 r. wnioski o wydanie dowodu osobistego będą przyjmowane na dotychczasowych zasadach. Osoba legitymująca się książeczkowym dowodem osobistym w pierwszym kwartale 2008 r. nie będzie miała obowiązku okazywania potwierdzenia złożenia wniosku o wymianę tego dokumentu.

Osoby przebywające stale za granicą, a więc takie które mają prawo, a nie obowiązek posiadania dowodu osobistego, wnioski o wymianę tego dokumentu będą mogły złożyć w dowolnym terminie po przyjeździe do kraju. Placówki dyplomatyczne w myśl przepisów prawa nie są upoważnione do pośrednictwa w sprawach wymiany lub wydania dowodów osobistych.

Wieloletni Plan - potrzeba

279 propozycji nowych inwestycji w naszej gminie wpłynęło do Wieloletniego Planu Inwestycyjnego Gminy Jabłonna na lata 2008-2013. Wnioski wypełniali nie tylko mieszkańcy, ale również pracownicy Urzędu Gminy i przedstawiciele jego jednostek budżetowych. Stanowią one niezbędny element procesu tworzenia Wieloletniego Planu Inwestycyjnego (dalej: WPI).

Potrzeba zmian

WPI w gminie Jabłonna to żadna nowość. Posiadamy obecnie taki Plan, uchwalony w 2005 roku. Konieczna jest jednak weryfikacja tego strategicznego dokumentu i dostosowanie go do wymogów obecnych programów pomocowych. Zawarte w nim koszty wymagają aktualizacji, ponieważ w większości przypadków zmieniły się w ciągu ostatniego roku. Oprócz tego, mamy możliwość stworzenia bardziej precyzyjnych procedur wyboru inwestycji do realizacji.

Dla przypomnienia

WPI to nic innego jak formalny mechanizm podejmowania decyzji, który pozwala na efektywne zarządzanie finansami oraz na dostosowanie charakteru i zakresu inwestycji do celów, potrzeb mieszkańców, a także do finansowych i organizacyjnych możliwości gminy. Posiadanie WPI bywa niezbędnym wymogiem konkursów o dofinansowanie zewnętrzne. A jeśli nawet nie jest wymogiem, to fakt jego posiadania podnosi konkurencyjność i wiarygodność gminy w procesie aplikowania o wsparcie finansowe.

Co się dzieje z wnioskami złożonymi przez mieszkańców?

Jak czytamy w uchwale Rady Gminy Jabłonna nr XIV/152/2007 z dnia 21 listopada 2007 r. w sprawie założeń, zasad i trybu opracowania Wieloletniego Planu Inwestycyjnego Gminy Jabłonna „Prac nad WPI przeprowadzi powołany przez Wójta Zespół ds. WPI, który będzie realizował swoje zadania we współpracy z poszczególnymi komórkami organizacyjnymi Urzędu Gminy i jednostkami organizacyjnymi Gminy. (...) W skład Zespołu ds. WPI wchodzi pracownicy zatrudnieni w Urzędzie Gminy oraz

przedstawiciele Rady Gminy delegowani przez Radę. (...) Zespół będzie dokonywał oceny i hierarchizacji zgłoszonych zadań inwestycyjnych z uwzględnieniem wyników analizy finansowej gminy oraz kierował projekt WPI do Wójta Gminy. Lista rankingowa inwestycji nowych i kontynuowanych, po przyjęciu przez Wójta będzie podstawą opracowania projektu WPI i skierowania go do uchwalenia przez Radę Gminy.”

Istotą WPI jest zobjektywizowana procedura powstawania listy rankingowej inwestycji, która ma ograniczyć wpływ na jej kształt czynników wykraczających poza ściśle określone kryteria wyboru.

§ Procedura obejmuje ocenę wniosków według wcześniej przyjętej procedury, w tym opracowanie jednolitego zestawu informacji o każdym projekcie. Dlatego też wnioski wypełnione przez mieszkańców nie podlegają ocenie zaraz po złożeniu. Mają one charakter uproszczony, ograniczający się do danych takich jak: dane wnioskodawcy, nazwa proponowanego zadania inwestycyjnego, opis zadania (cele, zakres rzeczowy), określenie jego lokalizacji i zasięgu oddziaływania (przybliżonej liczby mieszkańców, jakiej będzie dotyczył proponowane przedsięwzięcie). Niewielki zakres wymaganych danych ma ułatwić i zachęcić do wypełnienia wniosków. Wymaga jednak weryfikacji i uzupełnienia o dodatkowe informacje przez pracowników wydziału inwestycji – zabieg ten pozwoli na rzetelną i obiektywną ocenę wniosków. Dopiero tak przygotowane wnioski kierowane są do oceny przez Zespół ds. WPI, razem z wnioskami składanymi przez pracowników i przedstawicieli jednostek budżetowych.

Inwestycyjny zmian

§ Ocena projektów jest przeprowadzana wg czytelnych kryteriów i precyzyjnie zdefiniowanych zasad punktowania. Ma to zapewnić największą możliwą obiektywizację oceny i efektywność przy tworzeniu listy rankingowej projektów inwestycyjnych.

§ Przyjęto zasadę podziału projektów na duże, czyli o wartości od trzydziestu tysięcy złotych i mniejsze, na kwotę niższą od wymienionej. Duże projekty oceniane są według tabel ocen przygotowanych oddzielnie dla projektów dotyczących infrastruktury technicznej i infrastruktury społecznej. Mniejsze projekty są punktowane według odrębnej, uproszczonej tabeli ocen.

§ Wnioski są porządkowane według przyznanej punktacji i segregowane zgodnie z przyjętymi obszarami programowania, którymi w naszej gminie są:

1. - ochrona środowiska,
- gospodarka wodno-ściekowa,
2. - drogi i transport,
3. - edukacja, kultura, sport, rekreacja, ochrona dziedzictwa historycznego i pomoc społeczna
(skrótowo: edukacja, kultura, sport)
- 4.- administracja samorządowa,
- zarządzanie informacją/ budowa społeczeństwa informacyjnego,
- 5.- zagospodarowanie przestrzenne, gospodarka mieszkaniowa, wsparcie rozwoju gospodarczego,

6. - bezpieczeństwo publiczne,
- inne.

Podział na wyżej przedstawione obszary ma sprawić, że zostanie zachowana równowaga odnośnie podnoszenia jakości życia mieszkańców w różnych dziedzinach, a nie wyłącznie w jednej, np. w zakresie poprawy nawierzchni drogowych. A tym właśnie groziłby brak podziału na obszary programowania i ujęcie ocenionych propozycji inwestycyjnych według przyznanych im punktów, na jednej liście.

Co dalej?

Wnioski inwestycyjne są obecnie oceniane przez Zespół ds. WPI. Lista rankingowa będzie zawierać spis zadań, planowany termin realizacji (w rozbiciu na poszczególne lata objęte planem) i przewidywane źródła ich finansowania. Proces realizacji WPI będzie monitorowany na bieżąco. Plan będzie co roku aktualizowany, co umożliwi uwzględnienie różnorodnych czynników wpływających na jego wdrożenie. Po uchwaleniu przez Radę Gminy Wieloletni Plan Inwestycyjny będzie dostępny na stronie internetowej Urzędu Gminy www.jablonna.pl, w zakładce prezentującej „dokumenty strategiczne”.

Anna Janicka

Stawki podatkowe na rok 2008 w Gminie Jabłonna

Na sesji Rady Gminy Jabłonna 6 grudnia 2007 r. uchwalono stawki podatków i opłat lokalnych na rok 2008. Wysokość stawek dla gruntów pozostałych, budynków mieszkalnych, podatku od środków transportowych utrzymano na poziomie roku 2007. Rada Gminy nie wprowadziła na terenie Gminy Jabłonna opłaty od posiadania psów.

Stawki podatków od nieruchomości w roku 2008 przedstawiają się następująco:

- od budynków mieszkalnych **0,54 zł** za 1 m² powierzchni użytkowej
- od budynków związanych z prowadzeniem działalności gospodarczej **16,70 zł** za 1 m² powierzchni użytkowej
- od pozostałych budynków **5,50 zł** za 1 m² powierzchni użytkowej
- od gruntów związanych z prowadzeniem działalności gospodarczej **0,63 zł** od 1 m² powierzchni
- od gruntów związanych z prowadzeniem działalności gospodarczej wykorzystywanych na pola golfowe **0,38 zł** od 1 m² powierzchni
- od gruntów pozostałych **0,20 zł** od 1 m² powierzchni

Szczegółowe stawki podatków lokalnych znajdują się w Biuletynie Informacji Publicznej.

W trosce o zdrowie mieszkańców Gminy Jabłonna już wkrótce zaczną działać dwa ważne programy profilaktyczne.

Dbamy o zdrowie naszych mieszkańców!

Pierwszy z nich to program profilaktyki i leczenia próchnicy u dzieci w Szkole Podstawowej w Jabłonie i w Chotomowie na rok 2008. Program, który będzie realizowany przez Samodzielny Zespół Publicznych Zakładów Opieki Zdrowotnej w Jabłonie, został dofinansowany dotacją, przez gminę, w wysokości ponad 68 tysięcy złotych. Próchnica to istotny problem, który dotyczy blisko 90 % dzieci w wieku szkolnym. Jeśli nie prowadzi

się działań profilaktycznych i leczenia to może to doprowadzić do poważnych konsekwencji zdrowotnych w wieku późniejszym. Dlatego też działania profilaktyczne w zakresie próchnicy, realizowane u dzieci w wieku szkolnym pozwolą na wyrobienie nawyków prozdrowotnych dotyczących higieny jamy ustnej, zwiększając świadomość zdrowotną młodego pokolenia a przede wszystkim pozwolą zahamować proces chorobotwórczy próchnicy.

Drugim niemniej ważnym programem jest program profilaktyki i leczenia chorób ginekologicznych oraz prowadzenia ciąży niepowikłanych na rok 2008. Na ten program Gmina Jabłonna przeznaczyła kwotę w wysokości 37 604 zł. Program ten to odpowiedź na pogorszenie się opieki ginekologicznej z uwagi na decyzje Narodowego Funduszu Zdrowia dotyczące likwidacji opieki ginekologicznej w ramach podstawowej opieki społecznej. Dzięki dotacji zostanie wykonanych 250 badań cytologicznych. A wszystko w trosce o zdrowie mieszkanki naszej gminy i zwiększenie świadomości prozdrowotnej dotyczącej zdrowia kobiet.

Michał Smoliński

Moja mała ojczyzna w opowiadaniach dziadków

Od urodzenia jestem mieszkańcem Jabłonna. Od wielu pokoleń właśnie tą podwarszawską miejscowość zamieszkiwali moi dziadkowie. Historia którą przytoczę w mojej pracy w większości będą dotyczyły właśnie Jabłonna. Najwięcej opisywanych wydarzeń miało miejsce w okresie II wojny światowej i związanych było z majątkiem hr. Maurycego Potockiego z racji tego iż dziadkowie moi zatrudnieni byli właśnie w owym majątku. Głównym źródłem moich informacji są ustne przekazy mojej prababci, które wspomniane ożywiają często pomimo tego iż osoby które tworzyły te historie dawno już nie żyją.

Zacznijmy od samej miejscowości Jabłonna. Jak wyglądała? Łatwo się domyśleć, że zupełnie inaczej niż teraz. Z opowiadań wynika, że głównym obiektem był pałac i przyległy do niego park (gdzie szpalery róż ciągnęły się do samych jego granic). Ze wspomnianych budynków do dziś przetrwały: budynek gminy, poczta, kamienice przy ul. Zegrzyńskiej i Królewskiej. Warto wspomnieć, że kamienice te przed wojną spełniały rolę pawilonów usługowo – handlowych w większości prowadzonych przez ludność pochodzenia żydowskiego. Według opowiadań były to tzw. żydowskie jatki. Przy ulicy Modlińskiej 130 stoi do dziś budynek, który przed wojną stanowił urząd gminy Jabłonna, po wojnie zaś mieściła się tam porodówka. Obiektem którego już nie ma, a o którym dowiedziałem się z opowieści był żydowski dom modlitwy tzn. bożnica stojąca w okolicach dzisiejszej stacji paliw przy ul. Zegrzyńskiej.

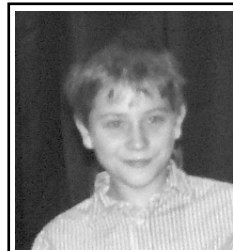
Wśród wspomnień przewija się też nieistniejący już drewniany budynek składający się z dwóch stojących obok siebie obiektów. Sądząc po miejscu, w którym stał mógł spełniać rolę stróżówki przy dawnej bramie wjazdowej do pałacu (umiejscowiony naprzeciw łuku triumfalnego – dzisiejsza ulica Parkowa). Nie sposób nie wspomnieć ogromnego sadu owocowego przyległego do parku, w którym zdaniem prababci jak to w hrabiowskim gospodarstwie rosły najlepsze gatunki jabłoni, gruszek i śliwek, których smaku darmo szukać wśród nowoczesnych odmian.

Wróć teraz do moich dziadków. Zarówno moja prababca (Marianna Łososińska (z domu Jankowska) jak i pra-

dziadek Roman Rososiński byli pracownikami w majątku hrabiowskiego i właśnie z tym okresem ich życia wiąże się najwięcej wspomnień.

Prababca Marysia zatrudniona była w tzw. kredensie, czyli przyrządzała i podawała posiłki na hrabiowski stół. Z jej opowieści przekazywanych z kolei mojej babci dowiedziałem się, że praca ta wbrew pozorom nie była prosta. Wszystkie potrawy składały się ze starannie dobranych składników, zawsze świeżych, najładniejszych, najlepszych. Ulubionym daniem hrabiowskim było ponoć „cielęcina w potrawce”. Świeże warzywa i owoce rosły nawet zimą w parkowych szklarniach z w a n y c h „belgijkami”. W Święta Wielkanocne na hrabiowskim stole nie br a k o w a ło nawet młodych ziemniaków.

Na pałacowych stołach bardzo często gościła dzicyzna. Była ona efektem organizowanych z wielką pompą polowań. Hrabia Maurycy Potocki był bowiem miłośnikiem polowań, członkiem Związku Łowieckiego. Wraz z myśliwymi na polowanie ruszała też i „kuchnia” tj. poustawiane na wozie, otulone sianem garnki, a w nich najczęściej kaczka w sosie grzybowym, buraczki i pęczak. Tak jak i same polowania były wielkim wydarzeniem w okolicy, nie mniej uroczyste były wydawane po nich przyjęcia. W pamięci zachowały się sceny, gdzie przed frontem pałacu biorący udział w polowaniu myśliwi układali swoje trofea, które następnie zamieniały się w smakowite potrawy podawane według opowiadań na drewnianych stołach przed pałacem. Podawano chłodne trunki (chłodzone lodem, który zimą przywożony był saniami z tzw. Niwki i składowany w piwnicach pod Chińską Altanką). Podczas jednego z takich przyjęć prababci Marysi przyszło nawet przyszywać guzik do munduru Goringa (jak wiadomo hrabia często gościł hitlerowców



Julian Janiszewski
– uczeń II klasy Gimnazjum im. Orła Białego w Jabłonie, mieszkaniec naszej gminy. Opowiadanie zostało nagrodzone w konkursie „W poszukiwaniu zaginionej historii” zorganizowanym przez Stowarzyszenie EMKA pod patronatem Wójta Gminy Jabłonna i Wójta Gminy Wieliszew. Finał konkursu odbył się w drugiej połowie grudnia 2007 r.

za zgodą dowództwa AK). Hrabia był także zapalonym miłośnikiem sportów motorowodnych, posiadał motorówkę, którą urządzał wyścigi po Wiśle. Były one nie lada atrakcją dla miejscowej ludności. Życie w pałacu to nie tylko praca i obowiązki, ale także kontakty międzyludzkie i przyjaźnie, prababca Marysia często wspominała lata dzieciństwa i zabawy z młodą hrabianką Natalią. Podczas jednej z takich zabaw na wozie pełnym siana hr. Natalka



zgubiła złoty zegarek, który później znalazła i zwróciła do dworu właśnie prababca Marysia. Prababca opowiadała, że młoda hrabianka uwielbiała zabawy ze swoimi rówieśnikami z

majątku. Jeszcze po wojnie będąc w Anglii nawiązywała kontakty listowne z prababcią.

Podczas okupacji prababca była także naocznym świadkiem (być może jedynym) tragicznych wydarzeń, które miały miejsce za wałem, na wysokości parku. Wracając z pałacu do domu natknęła się Niemców dokonujących egzekucji na Żydach.

Co się tyczy mojego pradziadka Romana był on pracownikiem elektrowni hrabiowskiej, która dostarczała prąd do pobliskich okolic. Dzięki zatrudnieniu w elektrowni i wstawiennictwu samego hrabiowskiego udało mu się uniknąć aresztowania przez hitlerowców (pradziadek należał do AK).

Mam nadzieję, że tym krótkim tekstem chociaż trochę przybliżyłem Państwu przedwojenne życie w majątku Potockich widziane oczyma zwykłych mieszkańców Jabłonna. Wspomnień zachowało się niewiele, są jednak prawdziwe i to właśnie one po części stanowią naszą lokalną historię.

Julian Janiszewski

Urząd Gminy Jabłonna

Sekretariat	0-22 76 77 325
Wójt	0-22 76 77 325
Zastępca Wójta	0-22 76 77 302
Sekretarz	0-22 76 77 303
Skarbnik	0-22 76 77 304
Stanowisko ds. Rady Gminy i Informacji Publicznej	0-22 76 77 319
Wydział Obsługi Urzędu	0-22 76 77 322
Kancelaria Urzędu Gminy	0-22 76 77 300, 0-22 76 77 301
Księgowość Podatkowa	0-22 76 77 307, 0-22 76 77 308
Księgowość Budżetowa	0-22 76 77 305
	0-22 76 77 309, 0-22 76 77 310
Referat Ładu Przestrzennego	0-22 76 77 314, 0-22 76 77 315
Wydział Geodezji i Gospodarki Nieruchomościami	0-22 76 77 311, 0-22 76 77 316
Wydział Inwestycji i Rozwoju	0-22 76 77 323, 0-22 76 77 327
Działalność Gospodarcza	0-22 76 77 313
Urząd Stanu Cywilnego	0-22 76 77 321
Stanowisko ds. obywatelskich	0-22 76 77 321
Pełnomocnik ds. kontaktów społecznych	0-22 76 77 306
Stanowisko ds. infrastruktury społecznej	0-22 76 77 306
Stanowisko ds. pozyskiwania Funduszy Europejskich	0-22 76 77 331
Zespół Radców Prawnych	0-22 76 77 318
Referat Ochrony Środowiska	0-22 76 77 317, 0-22 76 77 329
Zamówienia Publiczne	0-22 76 77 327
Stanowisko ds. bezpieczeństwa	0-22 76 77 328
Informatyk Gminny	0-22 76 77 312

Gminny Ośrodek Pomocy Społecznej w Jabłonie

ul. Zegrzyńska 1, 05-110 Jabłonna
tel. (022) 782-46-51

Nadleśnictwo Jabłonna

ul. Wiejska 9, 05-110 Jabłonna
Tel. (022) 774 45 96

Prokuratura Rejonowa w Legionowie

ul. Sobieskiego 47, 05-120 Legionowo
Tel. (022) 774 98 60

Starostwo Powiatowe w Legionowie

ul. Gen. Władysława Sikorskiego 11,
05-119 Legionowo
Tel. (022) 774 20 17 lub 18

Sąd Rejonowy w Legionowie

ul. Sobieskiego 47, 05-120 Legionowo
Tel. (022) 784 69 44

Urząd Skarbowy 05-120 Legionowo,
ul. Piłsudskiego 43C, Tel. (022) 774 40 19

Wojewódzki Ośrodek Doradztwa Rolniczego – Powiatowy Zespół Doradców Rolnych z siedz. w Jabłonie
ul. Modlińska 102, 05-110 Jabłonna
Tel. (022) 782 42 29

Zakład Energetyczny Warszawa

- **Teren Rejon Energetyczny Legionowo**
ul. Marszałka J. Piłsudskiego 31 A,
05 –120 Legionowo, Tel. (022) 767 50 20

Zakład Ubezpieczeń Społecznych

ul. Słowackiego 20, 05-120 Legionowo
Tel. (022) 774 24 63

Szkoła Podstawowa

im. Armii Krajowej
ul. Szkolna 2, 05-110 Jabłonna
Tel. (022) 782 46 43

Szkoła Podstawowa

im. Stefana Krasińskiego
ul. Partyzantów 23, 05-123 Chotomów
Tel. (022) 772 62 84

Publiczne Gimnazjum im. Orła Białego

ul. Szkolna 2, 05-110 Jabłonna
Tel. (022) 782 50 11

Niepubliczne Przedszkole

„Przy Lesie”
ul. Szkolna 2, 05-110 Jabłonna
Tel. (022) 424 82 16

Przedszkole Prywatne „Bajkowy Dom”

ul. Modlińska 103, 05-110 Jabłonna
Tel. (022) 782 42 36

Niepubliczne Przedszkole

„Dziecięcy Świat”,
ul. Żeligowskiego 27, 05-123
Chotomów, Tel. (022) 772 62 83

Niepubliczne Przedszkole SMYK

ul. Leśna 28, 05-110 Jabłonna

Ośrodek Zdrowia w Jabłonie

ul. Parkowa 21, 05-110 Jabłonna
Tel. (022) 782 43 35

Ośrodek Zdrowia w Chotomowie

ul. Partyzantów 10A,
05-123 Chotomów
Tel. (022) 772 62 95

Centrum Medyczne „VitaMed”

ul. Dobra 1A, 05-123 Chotomów
Tel. (022) 765 44 40

NZOS Centrum Medycyny

Rodzinnej „Agma”
ul. Gwiaździsta 4, 05-123 Chotomów
Tel. (022) 793 03 33

Gminne Centrum Kultury i Sportu w Jabłonie

ul. Modlińska 102, 05-110 Jabłonna
Tel. (022) 782 47 37

Gminne Centrum Kultury i Sportu w Jabłonie – Filia w Chotomowie

ul. Strażacka 8, 05-123 Chotomów
Tel. (022) 772 62 38

Gminna Biblioteka Publiczna w Jabłonie

ul. Modlińska 102, 05-110 Jabłonna
Tel. (022) 782 48 91

Gminne Centrum Kultury i Sportu w Jabłonie – Filia w Skierdach

ul. Nadwiślańska 1,
Skierdy, 05-101 Nowy Dwór Maz.
Tel. (022) 782 47 22

Komenda Powiatowa Państwowej Straży Pożarnej

ul. Mickiewicza 11, 05-120 Legionowo
Tel. (022) 774 28 28

Ochotnicza Straż Pożarna w Jabłonie

ul. Modlińska 130, 05-110 Jabłonna
Tel. (022) 782 44 44

Ochotnicza Straż Pożarna w Chotomowie

ul. Partyzantów 27, 05-123 Chotomów,
Tel. (022) 772 60 80

Komisariat Policji w Jabłonie

ul. Modlińska 130, 05-110 Jabłonna
Tel. (022) 604 82 32

Urząd Pocztowy w Jabłonie

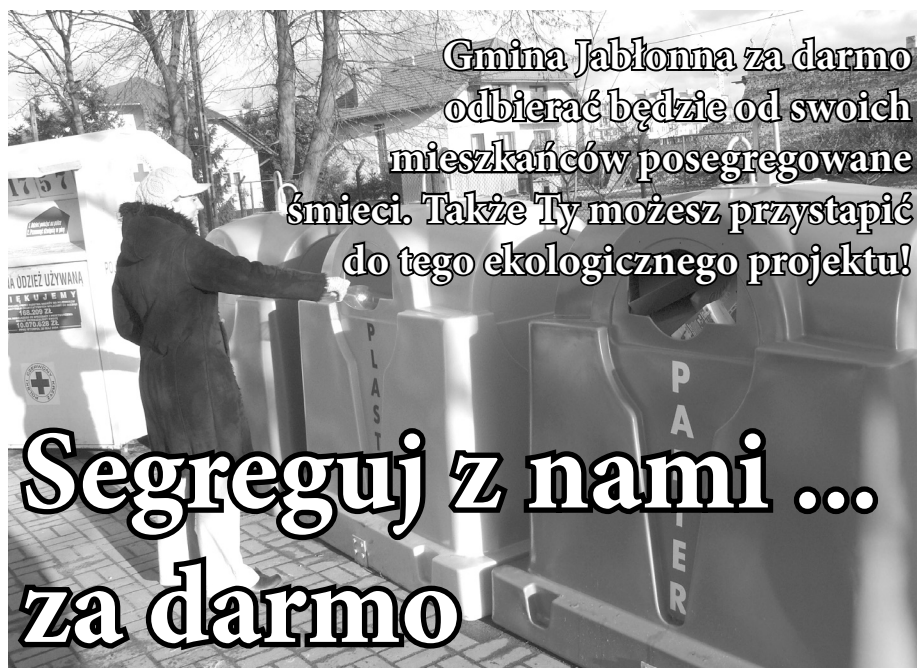
ul. Modlińska 102, 05-110 Jabłonna
Tel. (022) 782 43 11

Urząd Pocztowy w Chotomowie

ul. Partyzantów 27,
05-123 Chotomów
Tel. (022) 772 62 20

Gminne Centrum Informacji

ul. Modlińska 102,
05-110 Jabłonna
Tel. (022) 782 43 42



Gmina Jabłonna za darmo odbierać będzie od swoich mieszkańców posegregowane śmieci. Także Ty możesz przystąpić do tego ekologicznego projektu!

**Segreguj z nami ...
za darmo**

Segreguj z nami ... za darmo.

Urząd Gminy Jabłonna z firmą AG-Complex Sp. z o.o. przygotowuje się do wdrożenia projektu selektywnej zbiórki u źródła. Do uczestnictwa w projekcie zaproszeni są właściciele posesji (mieszkańcy zabudowy mieszkaniowej jednorodzinnej), którzy mają podpisaną umowę na wywóz odpadów komunalnych – zmieszanych (umowa z firmą, posiadającą zezwolenie Wójta Gminy Jabłonna na prowadzenie działalności w zakresie odbierania odpadów komunalnych od właścicieli nieruchomości).

Co to jest selektywna zbiórka u źródła?

Jest to indywidualna zbiórka na każdej posesji — najbardziej efektywny sposób zbiórki odpadów z podziałem na frakcje. Taki podział umożliwi dalsze właściwe zagospodarowanie odpadów.

Jakie są korzyści dla mieszkańców?

Przede wszystkim finansowe. Poprzez selekcjonowanie odpadów „u źródła” można ograniczyć ilość odpadów komunalnych zmieszanych, a co za tym idzie zmniejszyć częstotliwość odbierania odpadów do minimum. Oprócz tego, mówimy tutaj o korzyściach środowiskowych – ponownego wykorzystania odpadów, dłuższej żywotności składowisk odpadów itp.

Co oferujemy?

Bezpłatnie: zestaw worków do selektywnej zbiórki odpadów (papier, szkło, plastik) i odbiór worków wypełnionych odpowiednimi - wyselekcjonowanymi odpadami.

Czego oczekujemy?

Aby system mógł zacząć funkcjonować, potrzebna jest minimalna liczba mieszkańców, zainteresowanych naszą ofertą – ok. 500 osób. Jeśli system zacznie funkcjonować, każdy uczestnik projektu zobowiązany będzie do prawidłowego selek-

cjonowania odpadów komunalnych.

Jak zgłosić chęć uczestnictwa w projekcie selektywnej zbiórki u źródła?

W drugiej połowie lutego dostarczone zostały do Państwa gotowe deklaracje do wypełnienia.

Deklaracja zawiera podstawowe informacje dotyczące projektu, część edukacyjną – w jaki sposób segregować odpady i miejsce na podpis właściciela posesji – akceptacja przystąpienia do projektu.

Azbest

Azbest jest substancją stwarzającą szczególne zagrożenie dla środowiska, dlatego powinien być przemieszczany przy zachowaniu szczególnych środków ostrożności. Polskie przepisy wskazują konieczność sukcesywnej eliminacji substancji stwarzających szczególne zagrożenie. Wg obowiązujących przepisów azbest może być wykorzystywany w użytkowanych instalacjach lub urządzeniach do 31 grudnia 2032 r.

Prawie do końca XX wieku azbest był stosowany, przeważnie jako dodatek, do produkcji płyt dachowych i osłonowych, izolacji, uszczelnień, rur kanalizacyjnych i wodociągowych, elementów ciernych, odzieży ochronnej, tworzyw sztucznych.

Dlaczego jest niebezpieczny ?

Powszechnie znany jest fakt chorobotwórczego działania azbestu. Jest to wynikiem wdychania włókien zawieszonych w powietrzu, które dostając się do organizmu poprzez układ oddechowy do pęcherzyków płucnych, skąd mogą penetrować tkankę płucną i w rezultacie prowadzić

do szeregu chorób tj. pylicy azbestowej (azbestoza); łagodnych zmian opłucnych; raka płuc; międzybłoniaka opłucnej i otrzewnej.

Kiedy stanowi zagrożenie?

Gdy dojdzie do korozji lub uszkodzenia wyrobów zawierających azbest (łamanie, kruszenie, cięcie i każda inna obróbka).

Gdzie w budynku może znajdować się azbest?

Najczęściej stosowane wyroby zawierające azbest to:

- pokrycia dachowe (eternit, papa dachowa),
- płyty elewacyjne i balkonowe,
- rury do wykonywania instalacji wodociągowych, kanalizacyjnych i CO,
- ognioodpornych koców azbestowych ...

Jeśli jestem posiadaczem azbestu, to co dalej ?

Osoby fizyczne niebędące przedsiębiorcami przedkładają informacje o rodzaju, ilości i miejscach występowania substancji stwarzających szczególne zagrożenie dla środowiska Wójtowi Gminy Jabłonna. Raz do roku należy również przeprowadzić ocenę stanu i możliwości bezpiecznego użytkowania wyrobów zawierających azbest, zgodnie z określonym formularzem.

Urząd Gminy Jabłonna chce pomóc ...

Dotychczas do Urzędu Gminy Jabłonna nie wpłynęły w/w informacje, jak również oceny stanu i możliwości użytkowania wyrobów zawierających azbest. Natomiast padały pytania od mieszkańców gminy dot. azbestu (m.in. czy są dofinansowania?, jak usuwać azbest?).

Na początku lutego pracownicy Referatu Ochrony Środowiska przygotowali dla Państwa wzory ankiet do wypełnienia. Prawidłowo wypełnione ankiety będą nam bardzo przydatne do oceny ilości i oszacowania skali problemu. Chcemy również w tym roku zlecić specjalistycznej firmie opracowanie programu usuwania azbestu na terenie Gminy Jabłonna z oceną stanu i możliwości bezpiecznego użytkowania wyrobów zawierających azbest. Program pozwoli nam na występowanie o środki zewnętrzne, aby w rezultacie zorganizować system dofinansowań do zdjęcia, transportu i utylizacji azbestu (dotyczy tylko osób fizycznych niebędących przedsiębiorcami).

Hubert Macioch
kierownik Referatu Ochrony Środowiska w Urzędzie Gminy Jabłonna

Informator budżetowy 2008

Skąd mamy pieniądze i na co je wydajemy?

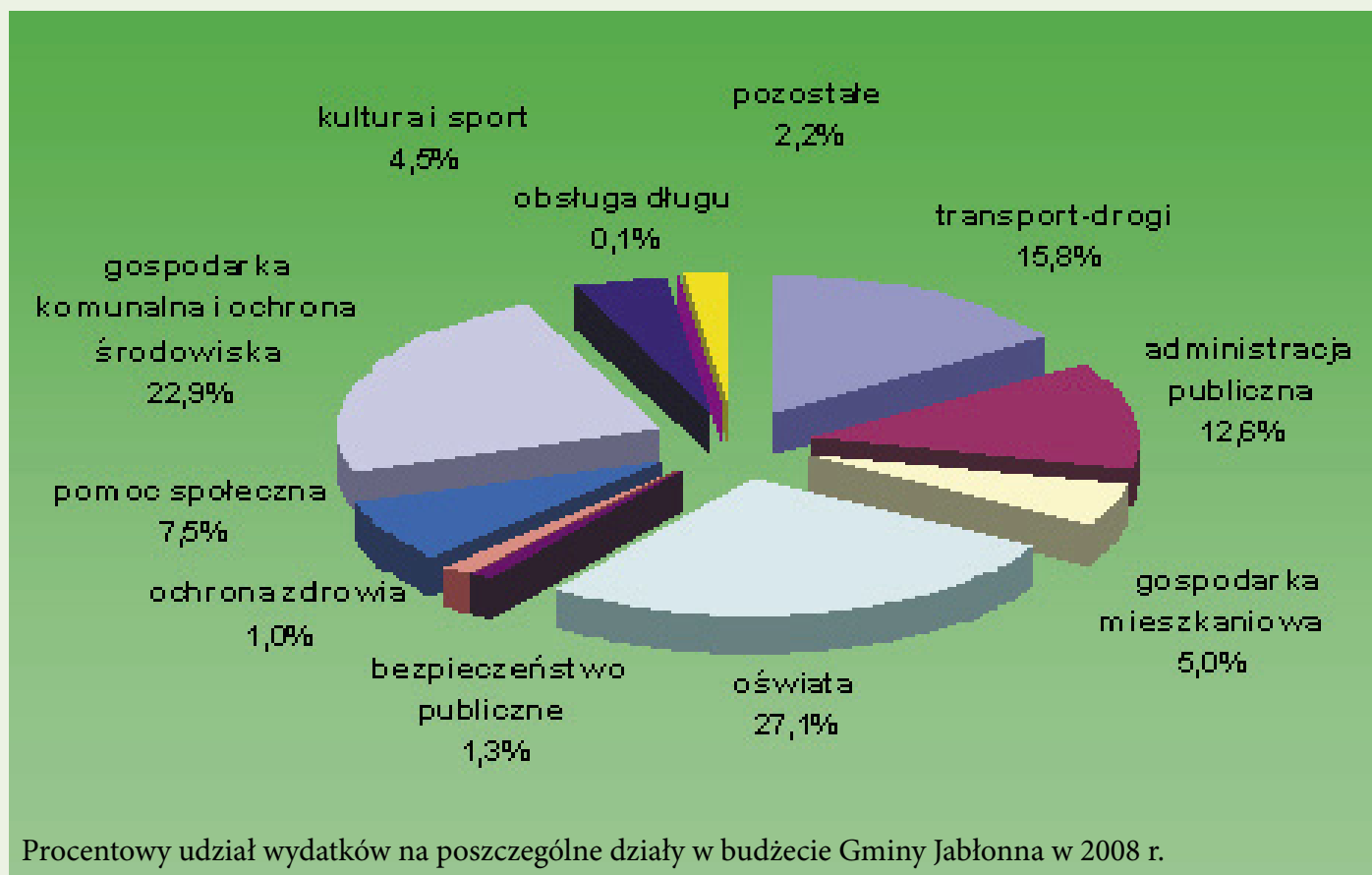
Oddajemy do Państwa rąk informator budżetowy pt. „Skąd mamy pieniądze i na co je wydajemy”. W tym roku postanowiliśmy dołączyć go do wydawanej przez nas gazety „Wieści z Naszej Gminy”. W ten sposób postaramy się przybliżyć wszystkim mieszkańcom dość skomplikowane zagadnienia związa-

ne z finansami samorządu oraz pokazać, że budżet jest sprawą wspólną i całkowicie jawną. Zgodnie z konstytucyjną zasadą jawności oraz zapisami ustawy o dostępie do informacji publicznej, każdy ma prawo wiedzieć jak wygląda sytuacja finansowa Gminy w której mieszka, ile jest pieniędzy w budżecie i na co są wydawane.

Co to jest budżet?

Budżet Gminy Jabłonna to nic innego jak plan finansowy, opracowany na jeden rok kalendarzowy. Budżet przedstawia dochody i wydatki gminy oraz jej przychody i rozchody. Jest przygotowany po to, aby istniała racjonalizacja wydatków. Budżet pozwala również zorientować się jakimi finansami gmina

w danym roku będzie rozporządzać i jak najlepiej należy je rozdysponować. Projekt budżetu na kolejny rok opiera się na analizie budżetu roku poprzedniego, wskaźnikach planowanych na rok następny (m.in. wskaźnik inflacji) oraz przyjętym kierunku rozwoju gminy.



Budżet gminny a budżet domowy

Każda rodzina, firma, instytucja i każde państwo ma wydatki i dochody, a tym samym ma swój budżet. Tylko, że w przypadku firm, instytucji czy państw, prowadzenie rachunków z nim związanych jest dużo bardziej sformalizowane w porównaniu do prowadzenia budżetu domowego.

Budżet gminy jak już wspomnieliśmy jest rocznym planem dochodów i wydatków oraz przychodów i rozchodów gminy. Przychody to pieniądze uzyska-

ne dzięki kredytom, pożyczkom, a także ze sprzedaży papierów wyemitowanych przez gminę czy nadwyżki budżetowej z lat poprzednich. Rozchody to spłaty pożyczek i kredytów lub wykup papierów wartościowych. Budżet w formie uchwały budżetowej co roku uchwała Rada Gminy przed rozpoczęciem roku budżetowego (trwa on od 1 stycznia do 31 grudnia i pokrywa się z rokiem kalendarzowym), a w szczególności uzasadnionych przypadkach nie później niż do 31 marca roku budżetowego.

Porównajmy budżet gminny do budżetu domowego:

Dochody (budżet domowy)

pensje członków rodziny
stypendia
emerytury, renty
odsetki z lokat

Dochody (budżet gminy)

podatki
subwencje
dotacje
wpływy z mienia
opłaty za dzierżawę, usługi
odsetki bankowe

Wydatki (budżet domowy)

wyżywienie
utrzymanie mieszkania
odzież
usługi medyczne
wyjazd na wakacje

Wydatki (budżet gminy)

oświata
inwestycje
utrzymanie dróg
administracja
opieka społeczna

Budżet gminy jest więc podobny do budżetu rodzinnego, w którym także planuje się uzyskiwanie w ciągu roku określonych dochodów i dostosowanych do nich wydatków.

Skąd pochodzą pieniądze w budżecie?

W budżecie domowym na dochody składają się przede wszystkim pensje żony i męża, świadczenia takie jak renta czy emerytura, zysk z lokat bankowych czy dług oddany przez znajomych. Zgodnie z powszechnym pojęciem dochody gminy to pieniądze pochodzące z podatków. I rzeczywiście jest to prawda, ale częściowa.

Dochody gminy dzielimy na:

Dochody własne – gromadzone przez gminę na podstawie różnych ustaw. Wpływają do kasy Gminy bezpośrednio od mieszkańców i firm w formie podatków i opłat, część otrzymujemy z Ministerstwa Finansów i Urzędu Skarbowego. Przepisy określają, na co te pieniądze mogą być wydane.

Subwencje – to pieniądze, które gmina dostaje z budżetu państwa, aby wydać je zgodnie z potrzebami. Subwencja jest bezzwrotna i jest formą wyrównywania niewystarczających dochodów własnych. Podobnie jest w budżecie rodzinnym, w którym takimi subwencjami mogą być pieniądze, które otrzymujemy jako prezent od rodziców czy dziadków. Są na pewno dobrym zastrzykiem gotówki i możemy je wydać na to, na co uważamy za właściwe.

Dotacje – to pieniądze, które gmina dostaje od Wojewody lub innych jednostek samorządowych. Przekazywane są z zastrzeżeniem, że muszą być wykorzystane zgodnie z ustalonym wcześniej przeznaczeniem. Jeśli tak by się nie stało, gmina musiałaby zwrócić taką dotację wraz z odsetkami. Podobnie jest w budżecie domowym w którym taką dotacją mogą być również pieniądze od rodziców czy dziadków, ale tym razem z zastrzeżeniem na co nam je dają, np. na szafę ścienną.

Dochody własne pochodzą przede wszystkim:

- z wpływów z podatków lokalnych (od nieruchomości, rolnego, leśnego, od środków transportowych)
- udział we wpływach z podatku dochodowego od osób fizycznych (PIT) – 39,34%
- udział we wpływach z podatku dochodowego od osób prawnych (CIT) – 6,71%
- wpływy z podatku dochodowego od osób fizycznych, opłacanego w formie karty podatkowej oraz podatku od spadków i darowizn, przekazywanych przez Urząd Skarbowy
- dochody pozostałe, np. dochody z majątku gminy, wpływy z usług

Dochody Gminy Jabłonna na rok 2008

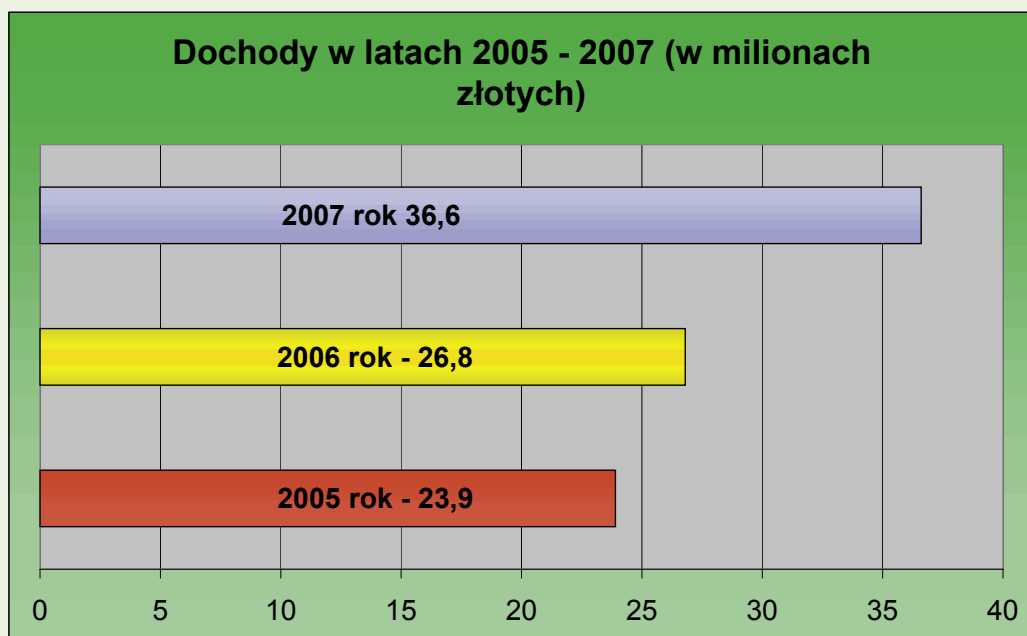
W 2008 roku w budżecie Gminy Jabłonna zaplanowano dochody w wysokości 33 391 879 zł. Biorąc pod uwagę liczbę osób zameldowanych (stan na 01.01.2008 – 12 967 osób) dochód Gminy w przeliczeniu na jednego mieszkańca wynosi 2575 zł.

Szczegółowo dochody w 2008 r. przedstawiają się następująco:

rolnictwo i łowiectwo.....	92 700
gospodarka mieszkaniowa.....	411 000
administracja publiczna.....	65 884
urzędy naczelnych organów władzy państwowej.....	2 095

dochody od osób prawnych, od osób fizycznych i od innych jednostek nie posiadających osobowości prawnej oraz wydatki związane z ich poborem.....	23 599 301
część oświatowa subwencji ogólnej dla jednostek samorządu terytorialnego, subwencje ogólne z budżetu państwa.....	6 026 760
oświata i wychowanie.....	367 339
pomoc społeczna.....	2 244 400
gospodarka komunalna i ochrona środowiska.....	602 000
Dochód ogółem.....	33 391 879

**Dochód Gminy
przypadający
na jednego
mieszkańca w 2008 r.
to 2 575 zł.**



Na co wydajemy nasze pieniądze?

W przypadku budżetu rodzinnego podstawowe wydatki ponosimy na: żywność, opłaty za media (energię elektryczną, wodę, gaz, wywóz śmieci, itp.), odzież, edukację, wyjazdy wakacyjne. Zadania na które Gmina może wydać pieniądze są ściśle określone przepisami. Dlatego też każdy wydatek jest szczegółowo analizowany. Zadania na które w pierwszej kolejności wydawane są pieniądze to:

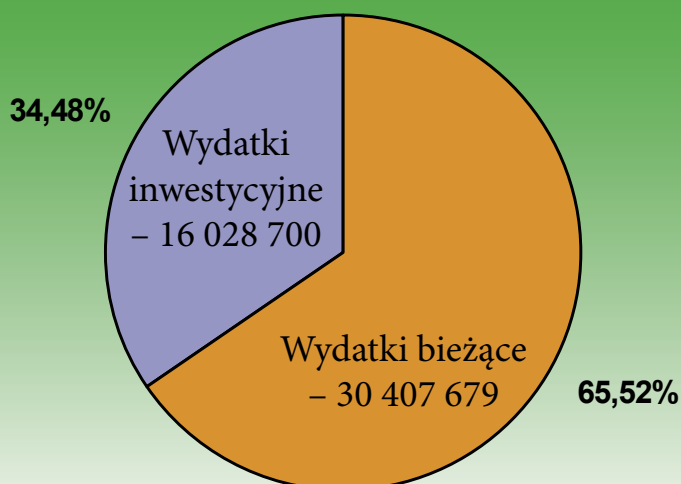
oświata i wychowanie, pomoc społeczna, inwestycje (budowa dróg, kanalizacji, wodociągów, obiektów sportowych, itp.), bieżące utrzymanie dróg gminnych i ich oświetlenie, administracja publiczna (w tym Urząd Gminy, Rada Gminy, Rady Sołeckie), kultura, sport, gospodarka mieszkaniowa gospodarka ściekowa i ochrona wód, utrzymanie czystości (sprzątanie terenów publicznych), bezpieczeństwo, ochrona zdrowia, obsługa długu.

Wydatki budżetu Gminy według działów na 2008 r.

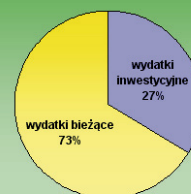
rolnictwo i łowiectwo.....	1 403 000	różne rozliczenia (rezerwy ogólne i celowe).....	475 000
transport i łączność.....	7 329 000	oświata i wychowanie.....	12 540 900
z tego drogi gminne.....	6 727 000	ochrona zdrowia.....	443 548
gospodarka mieszkaniowa.....	2 308 312	pomoc społeczna.....	3 479 158
działalność usługowa.....	449 000	pozostałe zadanie	
administracja publiczna.....	5 847 710	w zakresie polityki społecznej.....	20 000
urzędy naczelných organów		edukacyjna opieka wychowawcza.....	22 000
władzy państwowej, kontroli i ochrony prawa		gospodarka komunalna	
oraz sądownictwa.....	2 095	i ochrona środowiska.....	9 247 336
bezpieczeństwo publiczne		kultura i ochrona dziedzictwa narodowego	
i ochrona przeciwpożarowa.....	620 000	(dotacja dla GBP i GCKiS).....	1 944 000
dochody od osób prawnych,		kultura fizyczna i sport.....	164 000
od osób fizycznych i do innych jednostek		wydatki ogółem.....	46 436 379
nieposiadających osobowości prawnej		Wydatki Gminy przypadające	
oraz wydatki związane z ich poborem.....	73 320	na jednego mieszkańca 2008 r. :	3 581 zł
obsługa długu publicznego.....	50 000		

Inwestycje w 2008 roku

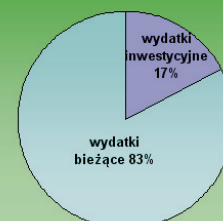
Udział inwestycji w budżecie Gminy Jabłonna w 2008 r.



Udział wydatków inwestycyjnych w wydatkach budżetu Gminy Jabłonna ogółem w 2007 roku



Udział wydatków inwestycyjnych w wydatkach budżetu Gminy Jabłonna ogółem w 2005 roku



Wydatki inwestycyjne

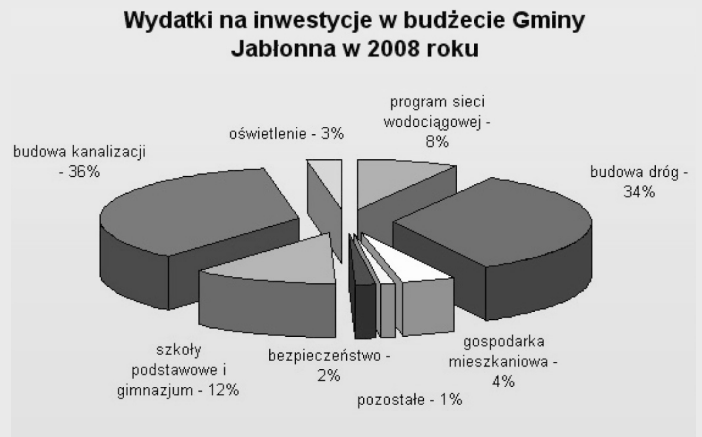
Służą rozwojowi Gminy, ponieważ albo powiększają majątek gminy albo zwiększają wartość już posiadanego majątku.

Dzięki inwestycjom gmina może lepiej realizować swoje zadania i przez to poprawia warunki i poziom życia samych mieszkańców.

Jak wiadomo budowa każdego domu wymaga położenia solidnych fundamentów. Tak samo jest z inwestycjami. Dlatego niezwykle ważne jest wykonywanie ich w odpowiedniej kolejności, biorąc oczywiście pod uwagę zarówno potrzeby inwestycyjne jak i uwarunkowania zewnętrzne. Stąd też w 2008 roku położo-

Poniżej przedstawiamy listę najważniejszych zadań inwestycyjnych planowanych w 2008 roku:

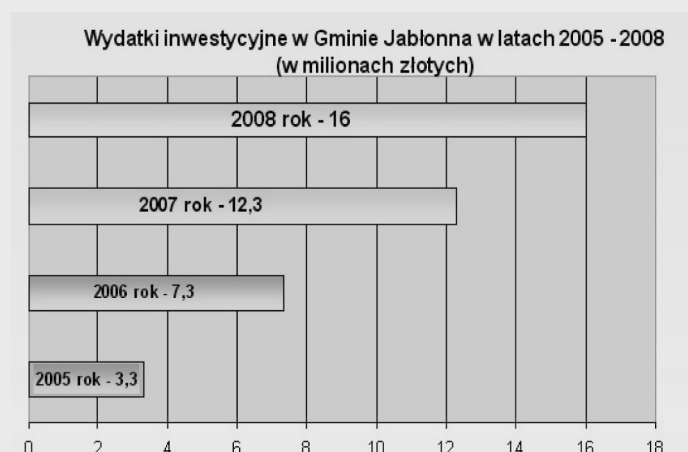
<u>Nazwa zadania</u>	<u>Nakłady inwestycyjne</u>
Infrastruktura wodociągowa i sanitacyjna wsi.....	1 350 000
Program budowy sieci wodociągowej	1 350 000
z tego:	
Budowa sieci wodociągowej w Janówku Drugim.....	800 000
Budowa sieci wodociągowej w ul. Królewskiej w Jabłonie na odcinku od ul. Listopadowej do ul. Zegrzyńskiej.....	200 000
Wykonanie projektu ujęcia wody oraz stacji uzdatniania wody dla wsi Chotomów.....	65 000
Wykonanie projektu ujęcia wody oraz stacji uzdatniania wody dla wsi Rajszew.....	55 000
Wykonanie projektu ujęcia wody oraz stacji uzdatniania wody dla wsi Skierdy.....	55 000
Wykonanie projektu ujęcia wody oraz stacji uzdatniania wody dla wsi Suchocin.....	55 000
Wykonanie projektu ujęcia wody oraz stacji uzdatniania wody dla wsi Jabłonna.....	65 000
Wykonanie projektu ujęcia wody oraz stacji uzdatniania wody dla wsi Boża Wola.....	55 000
Drogi publiczne powiatowe.....	100 000
Dofinansowanie wykonania projektu ciągu pieszo-rowerowego w drodze powiatowej 1820W w ul. Partyzantów i Chotomowskiej.....	100 000
Drogi publiczne gminne.....	5 279 000
Wykonanie dokumentacji ul. Niecałej w Chotomowie i budowa łącznika do ul. Górnośląskiej.....	145 000



ny został duży nacisk na wykonanie projektów infrastruktury wodociągowej takiej jak: ujęcia i stacje uzdatniania wody oraz program budowy kanalizacji ściekowej.

Wykonanie dokumentacji ul. Świerkowej w Chotomowie.....	54 000
Wykonanie dokumentacji chodnika między wsiami Rajszew i Skierdy.....	120 000
Wykonanie dokumentacji ul. Malwowej w Rajszewie.....	40 000
Wykonanie dokumentacji ul. Golfowej (od Mazowieckiej do pól golfowych).....	85 000
Realizacja budowy ul. Rekreacyjnej w Jabłonie.....	200 000
Wykonanie projektu połączenia ul. Jasnej z ul. Bagienną w Chotomowie.....	100 000
Realizacja budowy chodnika między wsiami Suchocin i Skierdy.....	1 200 000
Realizacja budowy ul. Żłotej Renety w Jabłonie.....	350 000
Realizacja budowy chodnika ul. Szkolnej w Jabłonie.....	250 000
Wykonanie projektu ul. Księżycowej do osiedla Ekologicznego w Chotomowie.....	35 000
Wykonanie ul. Kisielewskiego w Chotomowie.....	1 000 000
Realizacja budowy ul. Lipowej w Dąbrowie Chotomowskiej.....	1 000 000
Wykonanie dokumentacji ul. Polnej w Chotomowie.....	120 000
Wykonanie projektu budowy ul. Żeligowskiego w Chotomowie do ul. Księżycowej.....	55 000
Kontynuacja budowy ul. Jasnej, Pogodnej, Radosnej, Promiennej w Chotomowie.....	100 000
Przebudowa ul. Królewskiej w Jabłonie z odwodnieniem.....	200 000

Projekt i budowa ul. Bocznej w Chotomowie.....	170 000	Wykonanie projektu kanalizacji w obrębie ul. Milenijnej w Jabłonie.....	100 000
Wykonanie projektu budowy ul. Milenijnej w Jabłonie.....	55 000	Wykonanie projektu sieci kanalizacji w obrębie ul. Brzozowej w Jabłonie.....	100 000
Gospodarka mieszkaniowa.....	1 700 000	Wykonanie projektu kanalizacji ul. Listopadowej w Jabłonie (od ul. Królewskiej do granicy z miastem Legionowo).....	70 000
Budowa budynku socjalnego przy ul. Piaskowej w Jabłonie.....	700 000		
Wykup gruntu pod budynek gimnazjum w Chotomowie.....	1 000 000	Budowa oświetlenia	
Bezpieczeństwo publiczne i ochrona przeciwpożarowa.....	280 000	Wykonanie oświetlenia w ul. Jasnej w Chotomowie.....	63 000
Dofinansowanie monitoringu.....	80 000	Wykonanie oświetlenia ul. Księżycowej i Promiennej w Chotomowie (w nowo wykonanym odcinku drogi).....	13 500
Dofinansowanie budowy Komisariatu Policji.....	200 000	Opracowanie projektu oświetlenia w ul. Partyzantów w Chotomowie.....	7 500
Oświata i wychowanie.....	868 200	Opracowanie projektu oświetlenia w ul. Kwiatowej w Chotomowie.....	8 500
Szkoły podstawowe - projekt rozbudowy.....	120 000	Wykonanie oświetlenia w ul. Łąkowej i Polnej w Chotomowie.....	122 500
Gimnazja	708 000	Wykonanie oświetlenia w ul. Okólnej w Chotomowie.....	30 000
Projekt budowy Gimnazjum w Chotomowie.....	700 000	Wykonanie oświetlenia w ul. Leśnej i Przylesie w Jabłonie i oświetlenia chodnika od ul. Przylesie do ronda S2.....	180 000
Gospodarka komunalna i ochrona środowiska.....	6 185 000	Wykonanie projektu doświetlenia ul. Spacerowej w Chotomowie.....	10 000
Program budowy kanalizacji ściekowej	5 740 000		
z tego:		Kultura fizyczna i sport	
Wykonanie koncepcji budowy kanalizacji ściekowej dla wsi Boża Wola, Wólka Górská i Suchocin.....	100 000	Ogrodzenie i urządzenie boiska w Suchocinie.....	50 000
Realizacja budowy przepompowni PII oraz kanalizacji ściekowej w Jabłonie.....	3 050 000		
Realizacja budowy kanalizacji na obszarze oznaczonym ulicami: Piaskowa, Modlińska, Parkowa w Jabłonie.....	1 000 000		
Wykonanie dokumentacji dla przepompowni PIII oraz kanalizacji ściekowej w jej otoczeniu.....	550 000		
Wykonanie dokumentacji odwodnienia ul. Modlińskiej w Jabłonie.....	70 000		
Realizacja budowy kanalizacji w ul. Królewskiej w Jabłonie.....	500 000		
Realizacja budowy kanalizacji w obrębie ul. Szkolnej 17 w Jabłonie.....	200 000		



Komentarz Pani Wójt Olgi Muniak odnośnie inwestycji w 2008 roku:

Priorytetową inwestycją dla całej naszej gminy jest rozwój sieci kanalizacyjnej i wodociągowej. Ze względu na wielkość tego zadania i jego olbrzymie koszty planujemy pozyskać na ten cel środki zewnętrzne z Programu Operacyjnego Infrastruktura i Środowisko. Jestem zadowolona, że Rada Gminy przyjęła budżet jednogłośnie, tym samym podzielając mój punkt widzenia dotyczący kierunku rozwoju Gminy Jabłonna.

W skład Gminy Jabłonna, która jest gmina wiejską wchodzi 10 sołectw: Jabłonna, Chotomów, Dąbrowa Chotomowska, Rajszew, Suchocin, Skierdy, Boża Wola, Trzciany, Janówek Drugi i Wólka Górka, które stanowią jednostki pomocnicze Gminy.

Sołectwa

Jednostki pomocnicze Gminy

1. W Gminie mogą być tworzone jednostki pomocnicze : sołectwa.
2. Decyzję o utworzeniu, połączeniu, podziale lub zniesieniu jednostki pomocniczej podejmuje Rada na drodze uchwały.
3. Inicjatorem utworzenia, połączenia, podziału lub zniesienia jednostki pomocniczej mogą być mieszkańcy terenu, który dana jednostka obejmuje lub ma obejmować, Rada lub Wójt.
4. Podjęcie decyzji w sprawie wniosku o którym mowa w ust. 1 musi zostać poprzedzone konsultacjami społecznymi.
5. W ramach konsultacji społecznych przez okres 30 dni w Urzędzie Gminy winny być przyjmowane uwagi do wyłożonego na ten okres projektu uchwały, a Wójt wraz z inicjatorem wniosku winien zorganizować przynajmniej jedno zebranie z mieszkańcami danego terenu
6. Projekt granic jednostki pomocniczej sporządza Wójt w uzgodnieniu z inicjatorem utworzenia danej jednostki przy uwzględnieniu naturalnych uwarunkowań
7. Wójt prowadzi rejestr jednostek pomocniczych Gminy
8. Rejestr winien zawierać nazwy jednostek, wyszczególnienie ich obszaru i granic, siedzibę władz oraz inne niezbędne informacje.
9. Załącznikiem do rejestru winna być mapa gminy z naniesionymi granicami jednostek pomocniczych.
10. Rejestr jednostek pomocniczych Gminy jest jawny.
11. Jednostki pomocnicze posiadają własne statuty.
12. Statuty jednostek pomocniczych podlegają zatwierdzeniu przez Radę.
13. Nowo powstające jednostki pomocnicze winny mieć zatwierdzony statut wraz z uchwałą o ich utworzeniu.
14. Organem uchwałodawczym w sołectwie jest zebranie wiejskie, obejmujące wszystkich stałych mieszkańców sołectwa posiadających czynne prawo wyborcze.
15. Organem wykonawczym w sołectwie jest sołtys wybierany w głosowaniu taj-

nym, bezpośrednim przez zebranie wiejskie.

16. Organem doradczym sołtysa może być rada sołecka wybierana zgodnie z procesem opisanym w statucie sołectwa
17. Sołtysi korzystają z ochrony prawnej przewidzianej dla funkcjonariuszy publicznych.
18. Sołtysi mogą uczestniczyć w pracach Rady z głosem doradczym. Za uczestniczenie w sesjach Rady otrzymują dietę w wysokości ustalonej odrębną uchwałą Rady Gminy
19. Rada w uchwale budżetowej na dany rok może wydzielić środki dla jednostek pomocniczych.
20. Dochody jednostek pomocniczych pochodzą z mienia komunalnego po uprzednim przekazaniu go do dyspozycji jednostek pomocniczych.
21. Jednostki pomocnicze podlegają nadzorowi organów Gminy na zasadach określonych w statutach tych jednostek. Sołtys jako organ wykonawczy reprezentuje swoich mieszkańców na zewnątrz.

Do zadań Sołtysa należy w szczególności:

1. zwoływanie Zebrania Wiejskiego,
2. zwoływanie posiedzeń Rady Sołeckiej,
3. wykonywanie uchwał Zebrania Wiejskiego,.
4. wykonywanie uchwał organów Gminy,
5. prowadzenie gospodarki finansowej środkami przeznaczonymi do dyspozycji Sołectwa,
6. reprezentacja mieszkańców Sołectwa w czasie obrad Rady Gminy,
7. uczestnictwo w naradach Sołtysów,
8. utrzymywanie stałego kontaktu z organami Gminy,
9. załatwianie indywidualnych spraw z zakresu administracji samorządowej w przypadku udzielenia takiego upoważnienia przez Radę Gminy,
10. składanie oświadczeń woli w imieniu Sołectwa wraz z upoważnionym członkiem Rady Sołeckiej.

Bardzo gorąco zachęcamy Państwa do kontaktowania się ze swoimi sołtysami w każdej sprawie związanej z naszą gminą.

Sołtysi Gminy Jabłonna

Dane kontaktowe

Sołectwo Boża Wola

Sołtys - Szlufarski Bogdan Emil
Tel. 022 775-26-58
Boża Wola 37,
05-101 Nowy Dwór Mazowiecki

Sołectwo Wólka Górka

Sołtys - Michałowski Jan
Tel. 022 775-44-14
Wólka Górka 3,
05-101 Nowy Dwór Mazowiecki

Sołectwo Janówek II

Sołtys - Mróz Waldemar
Tel. 022 775-52-88,
Janówek Drugi, Kwiatowa 97,
05-101 Nowy Dwór Mazowiecki

Sołectwo Trzciany

Sołtys - Głuch Wioletta Maria
Tel. 0-503-103-956
Trzciany 32,
05-101 Nowy Dwór Maz.

Sołectwo Suchocin

Sołtys - Czech Zbigniew Bernard
Tel. 022 775-26-99,
Suchocin, Ul. Modlińska 177,
05-101 Nowy Dwór Mazowiecki

Sołectwo Skierdy

Sołtys - Młynarek Teresa
Tel. 022 775-77-72,
Skierdy Ul. Modlińska 78,
05101 Nowy Dwór Mazowiecki

Sołectwo Rajszew

Sołtys - Jabłoński Jerzy
Tel. 022 782-45-74,
Rajszew, Ul. Mazowiecka 99,
05-110 Jabłonna

Sołectwo Dąbrowa Chotomowska

Sołtys - Czesław Derlacz
Tel. 022 772-62-77,
Dąbrowa Chotomowska Ul. Lipowa 8,
05-123 Chotomów

Sołectwo Chotomów

Sołtys - Oleksiak Artur Polikarp
Tel. 022 772-63-08,
Chotomów, Ul. Piękna 8 ,
05-123 Chotomów

Sołectwo Jabłonna

Sołtys - Lindner Agata Elżbieta
Tel. 022 782-46-10
Jabłonna Ul. Szkolna 174,
05-110 Jabłonna

23 stycznia 2008 roku, Rada Gminy Jabłonna jednogłośnie przyjęła zaproponowany przez Panią Wójt budżet gminy na 2008 rok.

Budowa kanalizacji w Gminie Jabłonna rozpoczęta!!!

W nowym budżecie na inwestycje przeznaczona została kwota ponad 16 mln zł., co stanowi blisko 35% zaplanowanych na ten rok wydatków. Szczególny nacisk został położony na budowę kanalizacji na terenie całej Gminy Jabłonna.

Zostało to podyktowane trzema podstawowymi względami.

- Po pierwsze dbałością o podwyższenie standardów życia mieszkańców Jabłonna i dbałością o ochronę środowiska.
- Po drugie osiągnięciem w najbliższych latach wysokiego stopnia skanalizowania Gminy (obecnie jest to kilka procent).
- Po trzecie przedstawienie takiego projektu budowy kanalizacji, który pozwoliłby na wystąpienie o dofinansowanie ze środków Unii Europejskiej.

Program budowy kanalizacji przedstawiony został w Ministerstwie Ochrony Środowiska. Główne etapy jego realizacji to:

- budowa kanalizacji sanitarnej z przepompownią PII obejmująca część Jabłonna z ulicami Abramowicza, Zieloną, Różową, Miłą, Instytucką oraz Modlińską na odcinku od skrzyżowania z ul. Zegrzyńską do ul. Chotomowskiej,
- następnie budowa kanalizacji na obszarze ulic Piaskowa, Modlińska, Parkowa obejmująca ulice Niwną, Wygonową, Krzywą, Źródlaną i Wiślaną wraz z pompowniami lokalnymi,
- budowa kanalizacji na odcinku od ronda S1 (Buchnik) do skrzyżowania ulicy Modlińskiej z ulicą Zegrzyńską,
- budowa kanalizacji w ul. Królewskiej, na odcinku od ul. Zegrzyńskiej, wraz z pompownią,
- budowa przepompowni PIII wraz z siecią kanalizacji w Jabłonie, obejmująca część Jabłonna od ul. Chotomowskiej do ul. Kisielewskiego

- budowa dwóch ostatnich przepompowni oznaczonych symbolami PIV i PV (sieć kanalizacji dla Chotomowa i Dąbrowy Chotomowskiej).

Przełom inwestycyjny

Jest to przełomowy program dla gminy. Koszt jego realizacji został wstępnie oszacowany na blisko 50 mln. zł. Dla porównania obecnie roczne dochody gminy to kwota wynosząca 33 mln. zł. Z uwagi na to, że w 2008 roku zostanie również opracowana koncepcja budowy kanalizacji ściekowej do wsi Boża Wola, Wólka Górská, Suchocin, Rajszew i Skierdy, ogólny koszt skanalizowania gminy zwiększy się o kilka mln. zł.

Jest to istotny moment, ponieważ na realizację wyżej wymienionego programu gmina Jabłonna może uzyskać dofinansowanie zewnętrzne. Podstawowym elementem utrudniającym wykonanie tego zadania jest brak projektów przepompowni PIV i PV.

Inwestycje

W 2008 roku kontynuowana będzie budowa kanalizacji sanitarnej wraz z przepompownią PII na terenie wsi Jabłonna. Inwestycja obejmuje budowę 4 kilometrów sieci wraz z przyłączami do posesji. Koszt tej inwestycji wyniesie 3 mln. zł. Swoim zasięgiem obejmie rejon ulic: Abramowicza, Zielonej, Różowej, Miłej, Instytuckiej oraz Modlińskiej na odcinku od skrzyżowania z ul. Zegrzyńską do ul. Chotomowskiej.

Realizowana będzie budowa kanalizacji w trójkącie ulic – Parkowa, Modlińska, Piaskowa wraz z przyłączami do posesji. Koszt tej inwestycji wyniesie 1 mln

zł. Obydwie inwestycje ze względu na wielkość zadania będą kontynuowane w następnym roku. Budowa kanalizacji obejmie również ulicę Królewską i kompleks budynków przy ulicy Szkolnej 17.

Projekty

Oprócz wspomnianych inwestycji, które rozpoczęły się w 2008 roku, wykonane zostaną projekty i dokumentacja pozwalająca na kontynuację prac w kolejnych latach. Przygotowana będzie dokumentacja techniczna przepompowni PIII, która zasięgiem obejmie budowę 6 kilometrów sieci wraz z trzema lokalnymi pompowniami. Dzięki temu skanalizowana zostanie część Jabłonna granicząca z Chotomowem. Samo wykonanie projektu to koszt około 0,5 mln. zł., a jego realizacja planowana na przyszły rok będzie kosztować 5 mln zł.

Kolejny wykonany w tym roku projekt będzie związany z budową kanalizacji w ulicy Milenijnej, Brzozowej i Listopadowej. Koszt wykonania projektów wyniesie 270 tysięcy złotych.

Jeszcze w 2008 roku przygotowana zostanie dokumentacja na przygotowanie projektu kanalizacji w Jabłonie na odcinku od ronda S1 do skrzyżowania ulicy Modlińskiej z ulicą Zegrzyńską.

Kanalizacja w całej gminie

Realizacja tych projektów to fragment planu budowy sieci kanalizacji obejmującego swoim zasięgiem wieś Jabłonna, Chotomów i Dąbrowa Chotomowska. W ramach projektu powstanie system przepompowni PII – PV. Dlatego też w dalszych planach znajduje się zaprojektowanie przepompowni PIV wraz z siecią pompowni lokalnych i 8 kilometrów siecią kanalizacyjną. Realizacja tego zadania będzie kosztowała 6,5 mln. zł. Jako ostatnia zaprojektowana będzie przepompownia PV, w zakresie której znajduje się 10 pompowni lokalnych i 20 kilometrów sieć. Inwestycja szacowana jest na 25 mln. zł.

W chwili obecnej pilną potrzebą w celu kompleksowego ujęcia problemu jest przygotowanie projektów przepompowni PIV i PV. O postępach prac związanych z projektami będziemy Państwa informować na łamach naszej gazety.

Michał Smoliński



Golf spłaca długi

To co przez kilka lat wydawało się niemożliwe udało się obecnym władzom gminy Jabłonna. Dzięki podpisanemu porozumieniu pomiędzy Panią Wójt Olgą Muniak a firmą The Warsaw Golf International - firma zarządzająca polem golfowym w Rajszewie zaczęła spłacać długi.

Historia niepłaconych należności sięga roku 2001. To właśnie od tego czasu firma będąca właścicielem pól golfowych The Warsaw Golf International w Rajszewie nie płaciła podatków. W związku z tym zadłużenie urosło do bardzo dużej kwoty wynoszącej na początku 2007 r. ponad 2,5 mln. zł. Na tę sumę złożył się niepłacony poda-

tek od nieruchomości za grunty i budynki związane z prowadzeniem działalności gospodarczej.

W związku z tą sytuacją w październiku 2007 roku na wniosek Pani Wójt, Rada Gminy Jabłonna podjęła uchwałę w sprawie wystąpienia o ogłoszenie upadłości firmy zarządzającej polem golfowym w Rajszewie.

Kilkuletnie starania o zwrot należności nie przynosiły żadnych rezultatów. Dopiero gdy Wójt Olga Muniak wzięła sprawy w swoje ręce udało się podpisać porozumienie, na mocy którego gmina już odzyskała ponad 1,8 mln. zł.! W negocjacjach oprócz Pani Wójt wziął udział jej zastępca Pan Tadeusz Rokicki, a ze strony spółki jej pełnomocnik Krzysztof Podniesiński. Wynikiem trudnych ale owocnych negocjacji było podpisanie porozumienia stron. Warto w tym miejscu dodać, że zgodę na warunki spłaty należności udało się osiągnąć dzięki dużej determinacji władz gminy i dobrej woli nowego zarządu spółki.

Dzięki porozumieniu podpisanemu na początku grudnia ubiegłego roku pomiędzy Gminą Jabłonna a firmą The Warsaw Golf International do budżetu gminy w 2007 r. wpłynęła kwota w wysokości 1,5 mln. zł. W styczniu 2008 r. wpłynęło kolejne 300 tys. zł., a 600 tys. wpłynie do końca marca. Pozostałe odsetki w wysokości 291 tys. zostaną spłacone do 30 września 2008 r.

Żeby zobrazować czym jest kwota 2,5 mln zł. dla budżetu gminy warto podać przykład. Ta kwota stanowi połowę budżetu przeznaczanego na inwestycje związane z budową i projektowaniem kanalizacji w obecnym roku. Jest to więc kwota niebagatelna

Michał Smoliński

Wykaz Komisji stałych i doraźnych Rady Gminy Jabłonna V kadencji

Komisje stałe

Komisja Rozwoju

1. Dariusz Kubalski – przewodniczący
2. Adam Krzyżanowski – wiceprzew.
3. Katarzyna Fularz
4. Bogumiła Majewska
5. Wiesław Sawicki
6. Dorota Świątko
7. Halina Zwierzchlewska

Komisja Spraw Społecznych

1. Katarzyna Fularz - przewodnicząca
2. Teresa Gałecka - wiceprzewodnicząca
3. Bogumiła Majewska
4. Halina Zwierzchlewska
5. Adam Krzyżanowski

Komisja Statutowa

1. Wiktor Wekselberg - przewodniczący
2. Adam Krzyżanowski - wiceprzew.
3. Teresa Gałecka
4. Bogumiła Majewska
5. Tomasz Wodzyński

Komisja Bezpieczeństwa Publicznego

1. Marcin Giziński - przewodniczący
2. Tomasz Wodzyński - wiceprzew.
3. Adam Krzyżanowski
4. Wiesław Sawicki
5. Dorota Świątko

Komisja Rewizyjna

1. Wiktor Wekselberg - przewodniczący
2. Bogumiła Majewska - wiceprzew.
3. Dariusz Kubalski
4. Tomasz Wodzyński
5. Marcin Giziński

Komisja Inwentaryzacyjna

1. Adam Krzyżanowski - przewodniczący
2. Halina Zwierzchlewska - wiceprzew.
3. Dariusz Kubalski
4. Dorota Świątko
5. Bogumiła Majewska

Komisja Budżetowa

1. Barbara Wołosiewicz - przew.
2. Przemysław Przewoźniczek - wiceprzew.
3. Mariusz Grzybek - wiceprzew.
4. Dariusz Kubalski
5. Katarzyna Fularz
6. Wiesław Sawicki
7. Marcin Giziński

Komisja Oświaty, Kultury i Sportu

1. Wiesław Sawicki - przewodniczący
2. Halina Zwierzchlewska – wiceprzew.
3. Teresa Gałecka
4. Bogumiła Majewska
5. Tomasz Wodzyński

Komisje doraźne

*Liczba posiedzeń Rady – cyklicznie raz w miesiącu, (12 posiedzeń w roku)
Posiedzenia Komisji Stałych – cyklicznie raz w miesiącu,
natomiast Komisji Doraźnych – w miarę uzasadnionych potrzeb.*

oprac. Danuta Majczak

O priorytetach na 2008 rok, zadaniach Rady Gminy Jabłonna i jej osiągnięciach w ubiegłym roku opowiada Przewodnicząca Rady naszej Gminy.

Wywiad z ... Przewodniczącą Rady Gminy, Panią Barbarą Wołosiewicz

Minął rok sprawowania przez Panią funkcji Przewodniczącej Rady Gminy w tej kadencji. Jak Pani ocenia ten czas?

W Radzie Gminy Przewodniczący ma określone zadania statutowe: organizowanie prac rady i prowadzenie jej obrad. To też zapewnienie Radnym warunków do spokojnej, efektywnej pracy. Rada działa poprzez komisje merytoryczne. Radny musi znać i rozumieć zadania gminy. Powinien odróżnić drogę krajową, jaką jest w gminie Jabłonna tzw. obwodnica Jabłonna, (inwestycja GDDKiA nie gminy). Podobnie – modernizacja drogi wojewódzkiej 630, modernizacja drogi powiatowej, którą jest ciąg ulicy Chotomowskiej.

Minął pierwszy rok, w którym każdy musiał swoje miejsce w Radzie znaleźć i rozpoznać zadania. Na pewno, większość Radnych to uczyniła. Ufam, że każdy zakłada pracę dla dobra wspólnego. Jednak obserwując różne działania w samorządach, mam wrażenie, że pojęcie dobra wspólnego dla niektórych osób jest dość odległą i abstrakcyjną rzeczywistością.

Jak pracowały komisje, jakie wnioski zgłaszały, możecie Państwo znaleźć w sprawozdaniach za rok 2007 na stronie Urzędu.

Jakie były największe osiągnięcia Rady Gminy Jabłonna w 2007 roku?

W 2007 roku realizowaliśmy budżet, w którym największą pozycją była sala gimnastyczna przy szkołach w Jabłonie. Rozpoczęta w poprzedniej kadencji a zakończona w obecnej. To symbol spinający dwie kadencje. To sukces na ten czas.

Współpraca z powiatem zaowocowała oddaniem ronda i drogi powiatowej łączącej Chotomów z Jabłonną, a współpraca z gminą Wieliszew również przynosi owoce, z Zarządem Dróg Wojewódzkich - zaowocowała chodnikiem wzdłuż drogi 630, a z GDDKiA – wzdłuż ul. Modliń-

skiej w Jabłonie. Nie są to inwestycje gminne ale myślę, że słusznie Rada zdecydowała o ich współfinansowaniu. Również realizacja obwodnicy, która budzi mieszane uczucia. Wynegocjowane w poprzedniej a realizowane w obecnej kadencji to: poszerzenie dróg lokalnych tak, że są one dwukierunkowe po obu stronach obwodnicy, chodniki wzdłuż tych dróg, umieszczenie zatok autobusowych i zapis o możliwości zbudowania kładki, między rondem S1 a S2.

W Radzie Gminy Jabłonna jest kilku Radnych, którzy po raz pierwszy sprawują mandat. Zapewne pierwsze, nowe doświadczenia mogły być dla nich trudne. Jak radzą sobie teraz?

To bardzo dobre pytanie o trudne doświadczenia. Moja pierwsza kadencja była dla mnie nowym i trudnym doświadczeniem i rozumiem nowych Radnych. Obecnie – w trzeciej mojej kadencji- myślę, że chcą funkcjonować jako reprezentanci wyborców i znają potrzeby swoich rejonów. Odrębnym doświadczeniem jest fakt, że Rada musi wybrać prezydium i komisje. Sytuacje które przy tej okazji się odbywały, w wielu wypadkach budziły mój wielki niesmak. Współczuję nowym Radnym trudnych doświadczeń. Trzeba wybierać osoby, które mają poczucie wewnętrznej wolności, tego nie nauczy żadne szkolenie. Z kolei rola Radnych kolejnych kadencji, jest rolą wspierającą, doradzącą. Myślę, że nowi Radni radzą sobie dobrze.

Jakie są Pani zdaniem najważniejsze cele do zrealizowania przez władze Gminy Jabłonna w tej kadencji?

Patrząc w bliską przyszłość priorytetowe są inwestycje oświatowe: pozyskanie terenu, potem projekty i budowa, a również rozbudowa istniejących już placówek. W planach zagospodarowania teren jest przeznaczony, ale gmina tak



fol. Przewodnicząca Rady Gminy Jabłonna, Pani Barbara Wołosiewicz

naprawdę własnych terenów pod oświatę lub na zamianę nie ma i nie nabyła. To jest wielki mankament.

Kolejne zadanie to kanalizacja i wodociąg. Intensywnie zaplanowano w budżecie 2008 roku projektowanie sieci. To działania konieczne dla aplikowania o środki zewnętrzne, co jest kolejnym ważnym celem. Komfort codziennego życia to drogi i oświetlenie.

Również sfera działań społecznych czyli strategia rozwiązywania problemów społecznych; wspieranie osób poszukujących pracy, rodzin z różnorodnymi problemami, programy profilaktyczne i zdrowotne.

Rozwój rozpoczętej w ubiegłej kadencji współpracy z powiatem i sąsiednimi gminami. To główne zadania na przyszłość.

Budżet 2008 ma wysoki poziom wydatków inwestycyjnych. Uchwala go Rada i przekazuje Wójtowi do realizacji. Niezwykle ważna jest intensywność i jakość pracy Urzędu kierowanego przez Wójta. Od tego zależy wypełnienie zadań inwestycyjnych uchwalonych przez Radę i przekazanych Wójtowi do realizacji.

Dwa miesiące temu rozpoczął się Nowy Rok. To czas kiedy każdy z nas podejmuje postanowienia. Czy zechciałaby się Pani podzielić z czytelnikami naszej gazety swoimi?

Mam wiele obowiązków i pracuję bardzo intensywnie, nie lubię marnować czasu.

Moje postanowienie na Nowy Rok to więcej czasu dla rodziny i troszkę zwolnić tempo życia. Rodzina to mój absolutny priorytet.

Dziękuję za rozmowę.

rozm. Michał Smoliński



Zajęcia ruchowe (rekreacja) dla dorosłych, dzieci i młodzieży w naszej Gminie prowadzone są od kilku lat. Teraz chcemy spiąć je wszystkie w jeden blok pod nazwą:

* Zajęcia w naszej akademii to system spotkań pozwalających dostarczyć każdemu organizmowi dużą ilość ruchu.

* Uczestnictwo w zajęciach to sposób dbałości o zdrowie, wszechstronny i harmonijny rozwój sylwetki, osobowości, to także podniesienie poziomu sprawności fizycznej.

* Zapewniamy profesjonalizm połączony z dobrą zabawą.

* Swoją ofertę adresujemy do wszystkich, którzy chcą podnosić swoją sprawność fizyczną i umiejętności oraz do tych, którzy w sposób aktywny i ciekawy chcą spędzić czas.

- organizujemy zajęcia na których można nauczyć się pływać,

- potrenować na siłowni,

- poznawać piękne miejsca i ciekawych ludzi poprzez udział w spływach kajakowych czy wycieczkach rowerowych,

- proponujemy Aerobik i Aquaerobik,

* Zatrudniamy wykwalifikowanych specjalistów, osoby z wykształceniem pedagogicznym, mających uprawnienia instruktorskie i trenerskie.

Szczegółowych informacji na temat działania Akademii udziela Waldemar Oman, tel. 022 782 47 37 lub 022 782 47 80

Opracował
Waldemar E.
Oman



AKADEMIA RUCHU

Przy Gminnym Centrum Kultury i Sportu w Jabłonie

Akademia powstaje z połączenia działań trzech członów zajmujących się w różnym stopniu krzewieniem Kultury Fizycznej w naszej Gminie:

§ Gminne Centrum Kultury i Sportu w Jabłonie

§ LKS „LOTOS” Jabłonna

§ Jabłonowska Drużyna WOPR

Projekt ten ma przyjść z pomocą mieszkańcom naszej Gminy w wyborze odpowiedniej formy zajęć rekreacyjnych dla siebie.

Akademia Rekreacji prowadzić będzie:

1. Szkołę Pływania dla dzieci, młodzieży i dorosłych z programem: „...OD PRZEDSZKOŁA DO INSTRUKTORA ...”

2. Aerobik i Aqua Aerobik z programem pod wspólną nazwą: „...ĆWICZYĆ KAŻDY MOŻE ...”

3. Zajęcia na siłowni z programem: „...JESTEŚMY RZEŹBIARZAMI WŁASNEGO CIAŁA ...”

4. Pływanie rekreacyjne na naszej pływalni – „...U NAS SIĘ NIE KĄPIEMY, U NAS PŁYWAMY ...”

5. Uczestnictwo i zajęcia w Jabłonowskiej Drużynie WOPR

Mamy nadzieję, że w niedalekiej przyszłości do Akademii dopisane zostaną inne formy rekreacji takie jak:

1. Formacja turystyki kajakowej z programem: „SPŁYWAMY? ... DLACZEGO NIE !!!”

2. Formacja turystyki rowerowej z programem: „...SZURKOWSKIM TO JA NIE JESTEM, ... ALE JEŹDZIĆ NA ROWERZE UMIEM”

W ramach naszej działalności prowadzić będziemy zajęcia poprawiające ogólny rozwój fizyczny, koordynację ruchową oraz psychomotorykę.

Konkurs

na pomysł zagospodarowania terenu filii Gminnego Centrum Kultury i Sportu w Skierdach

Gmina Jabłonna ogłasza konkurs na pomysł zagospodarowania terenu (1,1 ha), położonego w Skierdach, przy ul. Nadwiślańskiej 1 (działka nr 259),

należącego do filii Gminnego Centrum Kultury i Sportu w Skierdach (Dawny Klub Rolnika).

Pomysły powinny odpowiadać na pytanie jak uprawiać sport, spędzać wolny czas i odpoczywać na terenie należącym do GCKiS. Opis i ewentualny rysunek należy przesłać do Urzędu Gminy Jabłonna lub do Gminnego Centrum Kultury i Sportu w Jabłonie w dowolnej formie (pocztą, mailem lub osobiście) do dnia 31 marca 2008 r.

Spośród przesłanych projektów Gminna Komisja wybierze najlepszy pomysł do realizacji.

Główną nagrodą w konkursie jest **aparat fotograficzny**.

Olbrymią satysfakcją dla zwycięzcy będzie również realizacja jego pomysłu!

Regulamin konkursu:

1. Przedmiotem konkursu jest pomysł na zagospodarowanie terenu filii GCKiS w Skierdach, działka niezabudowana, nieużytek rolny o wielkości 1,1 ha.

2. Pomysły zawierające opis i ewentualnie rysunek należy przesłać na adres: Gminne Centrum Kultury i Sportu, ul. Modlińska 102, 05-110 Jabłonna lub Urząd Gminy Jabłonna, ul. Modlińska 152, 05-110 Jabłonna do dnia 31 marca 2008 r. Można przesłać również na adres e-mail: promocja@jablonna.pl

3. Spośród nadesłanych prac Gminna Komisja w skład której wejdzie przedstawiciel Wójta Gminy Jabłonna, przedstawiciel Rady Gminy Jabłonna, przedstawiciel społeczności w Skierdach i przedstawiciel Gminnego Centrum Kultury i Sportu, wybierze jeden projekt, który zostanie skierowany do dalszych prac projektowych i w konsekwencji do realizacji.

4. Uczestnicy zgadzają się na przekazanie praw autorskich i pokrewnych organizatorowi konkursu.

5. W konkursie mogą wziąć udział mieszkańcy gminy, firmy, instytucje i inne zainteresowane osoby.

6. Nadesłanie pomysłów na konkurs jest jednoznaczne z uznaniem regulaminu.



Złote gody

Podczas „Biesiady 2008” w sobotę 19 stycznia 2008 r. w siedzibie Gminnego Centrum Kultury i Sportu w Jabłonie odbyła się wyjątkowa uroczystość. Aż sześć par małżeńskich świętowało Złote Gody i z tej okazji zostały uhonorowane przyznanymi przez Prezydenta RP Medalami za Długoletnie Pożycie Małżeńskie.

Medale wręczała Wójt Gminy Jabłonna Olga Muniak, która w krótkim wystąpieniu skierowanym do jubilatów, powiedziała między innymi:

- Mija 50 lat od chwili, gdy związaście się węzłem małżeńskim przyrzekając sobie nawzajem dożgonną miłość, wiarę, szacunek, i wzajemną pomoc. Przyrzeczenie to składaliście z ufnością, że będziecie dzielić razem dobre i złe, wspomagać się wzajemnie w chwilach trudnych i cieszyć się wspólną radością.

- Przyrzeczenia tego dotrzyмалиście mimo wielu zdarzeń losowych. Bo w małżeństwie, jak w życiu – nie zawsze jest dobrze. Nauczyliście się wybaczać, poprzez wysłuchanie drugiego współmałżonka, bo udane małżeństwo to rozmowa, która nigdy się nie kończy.

Medale otrzymali Państwo:

Cecylia i Zbigniew Grabek
Rozalia i Jerzy Kaczyńscy
Urszula i Stanisław Żebrowscy
Marianna i Stefan Chmielewscy
Daniela i Bohdan Kułakowscy
Zofia i Wiktor Gleba.

- Wasza miłość sprawiła, że zmieniliście się dla siebie nawzajem. W ciągu przeżytych razem 50 lat, było wiele dni radosnych i pięknych, a także smutnych. Wszystkie te przeżycia, radości i troski łączyły Was jeszcze bardziej. Rocznica ślubu, to święto miłości, zaufania, wyrozumiałości.

- Teraz możecie podsumować swoje 50-letnie wysiłki i stwierdzić, że nie poszły na marne, że daliście z siebie wiele rodzinie, Państwu i społeczeństwu, wychowując swoje dzieci na pociechę dla siebie i wiernych obywateli naszej ojczyzny.

- Szanowni Jubilaci, 50 lat to wiele, ale jakże szybko minęły te lata. Minęły we wspólnej trosce o zapewnienie codziennego bytu rodzinie, w trosce o dobre wychowanie dzieci i ich przyszły los. Nie każdemu jest dane, by po 50 latach wspólnego pożycia mógł myślni wrócić do tamtych młodzięcych lat, by obchodzić Złote Gody. Wam, drodzy Jubilaci, życie tego nie poskąpiło, dało tę możliwość byśmy dziś razem z Wami mogli świętować ten jubileusz.

Na zakończenie Wójt Olga Muniak w imieniu wszystkich zgromadzonych na tej pięknej uroczystości złożyła wszystkim jubilatom życzenia – długich lat życia w dobrym zdrowiu i serdecznej opieki osób najbliższych.

Michał Smoliński