



# Wieści

Z NASZEJ GMINY

INFORMATOR GMINY JABŁONNA ▪ ISSN 1898-6145 ▪ NR 6 (50) ▪ ROK IX ▪ GRUDZIEŃ 2016 ▪ PISMO BEZPŁATNE



**NIE SKUPIAJMY SIĘ  
TYLKO NA TYM,  
CO ZEWNĘTRZNE**

**WIGILIA KIEDYŚ I DZIŚ W GMINIE JABŁONNA**

## Od redakcji:

Szanowni Państwo.

Przed nami świąteczno-jubileuszowe wydanie gminnego informatora „Wieści z Naszej Gminy”. 50. numer gazety, w dziewiątym roku jej istnienia to wydanie poświęcone w dużej mierze świętom. Rozmawiamy z mieszkanką naszej gminy panią Romą Kurkowską, która zechciała podzielić się wspomnieniami o tym, jak wyglądały święta w gminie Jabłonna w latach powojennych. Publikujemy również przepisy kulinarne przygotowane przez mieszkające w naszej gminie blogerki.

Warto również przeczytać informację o projekcie dotyczącym budowy kanalizacji. Złożony przez Urząd Gminy wniosek – budowa systemu gospodarki wodno-ściekowej na terenie gminy Jabłonna – etap I, przeszedł już ocenę formalną. Narodowy Fundusz Ochrony Środowiska i Gospodarki Wodnej umieścił to zadanie na wysokim 36. miejscu wśród ponad 100 projektów. Całkowita wartość tego zadania szacowana jest na blisko 68 mln zł, a kwota dofinansowania to aż 35 mln zł. Więcej na ten temat przeczytacie Państwo na 4 i 5 stronie.

Jak już wspomniałem, dzisiejsze wydanie „Wieści z Naszej Gminy” to numer jubileuszowy. Dlatego dziękuję wszystkim osobom zaangażowanym w tworzenie informatora, rozmówcom i naszym Czytelnikom za dotychczasową współpracę, za głosy krytyki i pozytywne reakcje.

Z okazji nadchodzących Świąt Bożego Narodzenia życzę Państwu by, przy świątecznym stole nie zabrakło światła i ciepła rodzinnej atmosfery, a Nowy Rok niósł ze sobą szczęście i pomyślność.

Michał Smoliński  
Redaktor Naczelny

## Gmina w liczbach

### 10853 m



Na tę wysokość 28.03.1936 r. wznosił się balon w trakcie lotu do stratosfery. Lot odbył się na najwyższej klasy balonie – „Warszawa II” znak SP-ANA z Jabłonną. Pomysłodawcą lotów do stratosfery był Zbigniew Budzyński – pilot i konstruktor balonów.

### 1918 r.



W nocy z 1 na 2 lutego 1918 r. grupa mieszkańców Chotomowa zdjęła i ukryła na cmentarzu kościelne dzwony. Tym samym udało się je ocalić przed niemiecką grabieżą.

### 96%



Mieszkańców Gminy Jabłonna segreguje odpady.

### 60 km



Tyle łącznie znajduje się na terenie Gminy Jabłonna tras i szlaków rowerowych.

### 1926 r.



W tym roku w jabłonowskim parku Potockich, nakręcono niektóre sceny „Trędowatej”. Główną rolę w filmie zagrała uwielbiana przez widzów, młodziutka Jadwiga Smosarska. Niestety, film nie przetrwał, a jedyną pozostałością po nim są fotosty.

### 670



Tyle aluminiowych puszek potrzeba do produkcji jednego roweru.

### 205



Tyłu internautów w ankiecie na stronie www.jablonna.pl zaznaczyło opcję, że chcieliby płacić kartą w Urzędzie Gminy.

### 30



Na terenie Gminy Jabłonna zlokalizowanych jest 30 pomników przyrody (pojedyncze drzewa lub grupy drzew), w skład których wchodzi 85 drzew.

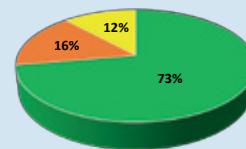
## Odbiór śmieci na dobrym poziomie

Urząd Gminy Jabłonna zapytał w listopadzie mieszkańców czy są zadowoleni z dotychczasowego funkcjonowania systemu gospodarki odpadami. W badaniu ankietowym wzięło udział 148 respondentów Najliczniejszą grupę osób stanowili mieszkańcy Jabłonną (38%) oraz Chotomowa (29%). Wśród ankietowanych 91% stanowili mieszkańcy zabudowy jednorodzinnej, natomiast 9% zabudowy wielorodzinnej. Gospodarstwa, zamieszkiwane przez 3-4 osoby stanowiły 63% wśród ankietowanych, 18% to nieruchomości zamieszkałe przez 1-2 osoby, a 16% to gospodarstwa 5-6 osobowe. Nieruchomości zamieszkałe przez 7 osób i więcej stanowiły tylko 4% respondentów.

Wyniki ankiety wskazują, że 73% ankietowanych jest zadowolonych z dotychczasowego funkcjonowania systemu gospodarki odpadami na terenie Gminy, 16% respondentów jest niezadowolonych (odpowiedź „trudno powiedzieć”), a 12% jest niezadowolonych z dotychczasowych rozwiązań.

Z ankiety wynika, że 99% naszych respondentów zna zasady segregowania odpadów komunalnych i 97% wśród ankietowanych stanowią nieruchomości, gdzie przeprowadza się selektywną zbiórkę. Wśród ankietowanych 52% respondentów wskazało, że posiada na swojej nieruchomości kompostownik.

Czy są Państwo zadowoleni z funkcjonowania systemu gospodarki odpadami?



Dziękujemy wszystkim mieszkańcom za udział w badaniu ankietowym. Państwa spostrzeżenia i uwagi pozwolą nam jeszcze bardziej dostosować system do Państwa oczekiwań.

# Wieści

Z NASZEJ GMINY

INFORMATOR  
URZĘDU I GMINY JABŁONNA  
ISSN 1898-6145

#### Wydawca:

Urząd Gminy Jabłonna  
Adres: 05-110 Jabłonna  
ul. Modlińska 152

Tel. (22) 767 73 30

#### Redakcja:

Michał Smoliński (redaktor naczelny)  
promocja@jablonna.pl  
Referat marketingu i komunikacji społecznej  
Projekt i skład: **RITF.eu**  
Druk: **Poligrafia GREG**

Redakcja zastrzega sobie możliwość skracania, adiacji tekstów oraz zmiany ich tytułów.

Za wypowiedzi publikowane na łamach „Wieści z Naszej Gminy” redakcja nie ponosi odpowiedzialności.



Obraz „Magiczna Noc” został namalowany przez mieszkankę naszej gminy Panią Nanukę Burdułi

*Niech nadchodzące Święta Bożego Narodzenia  
będą czasem wypełnionym dobrocią i życzliwością,  
spędzonym w rodzinnej, przyjaznej atmosferze.*



*Życzymy, by Święta Bożego Narodzenia napęłniły Państwa spokojem i radością,  
a zbliżający się Nowy Rok był pełen sukcesów.*



*Wesołych Świąt życzą  
Rada Gminy, Pracownicy Urzędu i Wójt Gminy Jabłonna.*



# Co dalej z kanalizacją?

*Gmina Jabłonna wybuduje blisko 52 kilometry kanalizacji i ponad 36 kilometrów sieci wodociągowej w Jabłonie, Chotomowie i Dąbrowie Chotomowskiej, jeśli złożony przez urząd wniosek o dofinansowanie tej inwestycji uzyska ostateczną akceptację.*

Złożony przez Gminę wniosek dotyczący budowy sieci wodno-kanalizacyjnej przeszedł już pozytywnie etap oceny formalnej. Tym samym znalazł się na listach rankingowych opublikowanych w pierwszej połowie listopada, zajmując 36. miejsce z otrzymanymi 25 punktami. Ocenę formalną przeszło ponad 100 projektów. Wniosek pod nazwą: „Budowa systemu gospodarki wodno – ściekowej na terenie gminy Jabłonna – etap I”, którego szacunkowa wartość wynosi blisko 68 milionów złotych jest rekomendowany do dofinansowania w wysokości 35 milionów złotych. Uzyskanie dofinansowania w takiej wysokości z Narodowego Funduszu Ochrony Środowiska i Gospodarki Wodnej będzie rekordowe w historii naszej gminy.

Projekt zakłada budowę kanalizacji sanitarnej o długości około 52 km (w tym 5,2 kilometra kanalizacji tłocznej) w miejscowościach: Jabłonna, Chotomów oraz Dąbrowa Chotomowska. Dzięki temu możliwe będzie podłączenie około 5400 osób. Oprócz budowy kanalizacji sanitarnej, projekt zakłada budowę sieci wodociągowej o długości około 37 km i stacji uzdatniania wody.

Całość projektu została podzielona na 19 zadań. Wstępny podział prac oraz ich zakres przedstawiamy w tabeli. Są to oczywiście wstępne terminy oraz zakresy, które będą weryfikowane na podstawie opracowanych projektów wykonawczych oraz postępu pozostałych zadań w projekcie. Najpilniejszym wyzwaniem z punktu widzenia całego projektu będzie włączenie się

mieszkańców do budowanej sieci w celu osiągnięcia efektu ekologicznego. Dla gminy realizacja projektu będzie zadaniem priorytetowym pod względem organizacyjnym i finansowym w najbliższych latach.

W kolejnych numerach „Wieści z Naszej Gminy”, już po ocenie merytorycznej projektu „Budowa systemu gospodarki wodno-ściekowej na terenie gminy Jabłonna – etap I”, powrócimy do tego tematu.

Lista rankingowa projektów dostępna jest na stronie:

[http://pois.nfosigw.gov.pl/gfx/pois/userfiles/files/skorzystaj\\_z\\_programu/zobacz\\_ogloszenia\\_i\\_wyniki/dzialanie\\_2\\_3/nabor\\_2/lista\\_rankingowa\\_konkurs\\_2\\_typ\\_1.pdf](http://pois.nfosigw.gov.pl/gfx/pois/userfiles/files/skorzystaj_z_programu/zobacz_ogloszenia_i_wyniki/dzialanie_2_3/nabor_2/lista_rankingowa_konkurs_2_typ_1.pdf)

| Nr  | Zadanie  | Rodzaj inwestycji                | Długości sieci [mb] | Zakładane lata realizacji |
|-----|--|----------------------------------|---------------------|---------------------------|
| 1   | Budowa sieci kanalizacji sanitarnej w zlewni pompowni „Jasna” wraz z uzbrojeniem towarzyszącym w rejonie ulic: Partyzantów, Jasna, Radosna, Szafirowa, Szczyśliwa, Życzliwa, Gwiazdzysta, Serdeczna, Tęczowa, Pogodna, Wesoła w m. Chotomów oraz sieci wodociągowej w rejonie ulic: Partyzantów, Jasna, Pogodna, Radosna, Szczyśliwa | wodociąg                         | 2924                | 2016-2018                 |
|     |  | kanalizacja grawitacyjna         | 6504,65             |                           |
| 2   | Budowa sieci wodociągowej oraz sieci kanalizacji sanitarnej w zlewni pompowni „P1” wraz z uzbrojeniem towarzyszącym w rejonie ulic: Jasna, Świetlista, Dobra, Parkowa, Bagienna w m. Chotomów  | kanalizacja tłoczna              | 880,1               | 2017                      |
|     |  | wodociąg                         | 1280                |                           |
| 3   | Budowa sieci wodociągowej oraz sieci kanalizacji sanitarnej w zlewni pompowni „P2” wraz z uzbrojeniem towarzyszącym w rejonie ulic: Radosna, Promienna, Księżycowa, Willowa, Spokojna, Bagienna, Mała w m. Chotomów  | kanalizacja grawitacyjna         | 2015                | 2017-2018                 |
|     |  | kanalizacja tłoczna              | 185                 |                           |
| 4   | Budowa sieci wodociągowej oraz sieci kanalizacji sanitarnej w zlewni pompowni „P4” wraz z uzbrojeniem towarzyszącym w rejonie ulic: Bagienna, Podleśna, Obrońców Modlina, Mała w m. Chotomów   | wodociąg                         | 3190                | 2018                      |
|     |  | kanalizacja grawitacyjna         | 3040                |                           |
| 5   | Budowa sieci wodociągowej oraz sieci kanalizacji sanitarnej w zlewni pompowni „P6” wraz z uzbrojeniem towarzyszącym w rejonie ulic: Strażacka, Przechodnia, Piękna, Piusa XI, Żeligowskiego, Górzysta, Słoneczna, Obrońców Modlina, Jaśminowa  | kanalizacja tłoczna              | 250                 | 2019-2020                 |
|     |  | wodociąg                         | 2440                |                           |
| 6   | Budowa sieci wodociągowej oraz sieci kanalizacji sanitarnej w zlewni pompowni „P7” wraz z uzbrojeniem towarzyszącym w rejonie ulic: Piękna, Krótka, Leśna, Jesionowa, Sosnowa, Klonowa w m. Chotomów oraz w ul. Kolejowej, Przyrodniczej w m. Dąbrowa Chotomowska  | kanalizacja grawitacyjna         | 2390                | 2019-2020                 |
|     |  | kanalizacja tłoczna              | 70                  |                           |
| 7   | Budowa sieci wodociągowej oraz sieci kanalizacji sanitarnej w zlewni pompowni „P8” wraz z uzbrojeniem towarzyszącym w rejonie ulic: Piusa XI, Boczna, św. Tomasza z Akwinu, Porannej Rosy w m. Chotomów  | wodociąg                         | 4545                | 2019                      |
|     |  | kanalizacja grawitacyjna         | 5195                |                           |
| 8   | Budowa sieci wodociągowej oraz sieci kanalizacji sanitarnej w zlewni pompowni „P9” wraz z uzbrojeniem towarzyszącym w rejonie ulic: Piusa XI, Żwirki i Wigury, Niecała, Ogrodowa, Okólna w m. Chotomów   | kanalizacja tłoczna              | 330                 | 2019-2020                 |
|     |  | wodociąg                         | 5500                |                           |
| 9   | Budowa sieci wodociągowej oraz sieci kanalizacji sanitarnej w zlewni pompowni „P10” wraz z uzbrojeniem towarzyszącym w rejonie ulic: Okólna, Żwirki i Wigury, Polna, M. Konopnickiej w m. Chotomów   | kanalizacja grawitacyjna         | 5500                | 2019                      |
|     |  | kanalizacja tłoczna              | 280                 |                           |
| 10  | Budowa sieci wodociągowej oraz sieci kanalizacji sanitarnej w zlewni pompowni „P11” wraz z uzbrojeniem towarzyszącym w rejonie ulic: Dolinowa, Kwiatowa, Jarzębinowa, św. Tomasza z Akwinu w m. Chotomów   | wodociąg                         | 1250                | 2018                      |
|     |  | kanalizacja grawitacyjna         | 1900                |                           |
| 11  | Budowa sieci wodociągowej oraz sieci kanalizacji sanitarnej w zlewni pompowni „P12” wraz z uzbrojeniem towarzyszącym w rejonie ulic: Łąkowa, Polna, Ogrodowa, M. Konopnickiej, Stefana Kisielewskiego w m. Chotomów  | kanalizacja tłoczna              | 100                 | 2019                      |
|     |  | wodociąg                         | 1780                |                           |
| 12  | Budowa sieci wodociągowej oraz sieci kanalizacji sanitarnej w zlewni pompowni „P16” wraz z uzbrojeniem towarzyszącym w rejonie ulic: Kolejowa, Wypoczynkowa, Złota, Dębowa, Wspólna, Rajska, Cisowa, Dębowa w m. Chotomów  | kanalizacja grawitacyjna         | 2430                | 2019                      |
|     |  | kanalizacja tłoczna              | 90                  |                           |
| 13  | Budowa sieci wodociągowej oraz sieci kanalizacji sanitarnej w zlewni pompowni „PD-1” wraz z uzbrojeniem towarzyszącym w rejonie ulic: Poziomkowa, Lipowa, Przyrodnicza, Kolejowa w m. Dąbrowa Chotomowska  | wodociąg                         | 1100                | 2021                      |
|     |  | kanalizacja grawitacyjna         | 1950                |                           |
| 14  | Budowa sieci wodociągowej oraz sieci kanalizacji sanitarnej w zlewni pompowni „PD-2” wraz z uzbrojeniem towarzyszącym w rejonie ulic: Magnolii, bocznych w m. Dąbrowa Chotomowska  | kanalizacja tłoczna              | 360                 | 2018                      |
|     |  | wodociąg                         | 1000                |                           |
| 15  | Budowa sieci wodociągowej oraz sieci kanalizacji sanitarnej w zlewni pompowni „PD-3” wraz z uzbrojeniem towarzyszącym w rejonie ulic: Wierzbowa, Lipowa, Modrzewiowa, Wspólna w m. Dąbrowa Chotomowska   | kanalizacja grawitacyjna         | 1300                | 2020-2021                 |
|     |  | kanalizacja tłoczna              | 170                 |                           |
| 16  | Budowa sieci wodociągowej oraz sieci kanalizacji sanitarnej w zlewni pompowni „PD-5” wraz z uzbrojeniem towarzyszącym w rejonie ulic: Wspólna, Wawrzynowa w m. Dąbrowa Chotomowska   | wodociąg                         | 2230                | 2021                      |
|     |  | kanalizacja grawitacyjna         | 2920                |                           |
| 17  | kanalizacja dla ptn. Strony w rejonie ul. Modlińskiej w m. Jabłonna (na odc. Od posesji nr 236 w kier. Ul. Zegrzyńskiej)   | kanalizacja tłoczna              | 390                 | 2016                      |
|     |  | wodociąg                         | 2600                |                           |
| 18  | kanalizacja dla ptn. strony ul. Modlińskiej w m. Jabłonna (na odc. od ul. Chotomowskiej do Dębowej wraz z ul. Dębową, Konwaliową i Wrzosową)   | kanalizacja grawitacyjna         | 2250                | 2017-2018                 |
|     |  | kanalizacja tłoczna              | 170                 |                           |
| 19  | Stacja Uzdatniania Wody w m. Chotomów  | wodociąg                         | 2900                | 2017-2018                 |
|     |  | kanalizacja grawitacyjna         | 2050                |                           |
| SUW |  | kanalizacja tłoczna              | 400                 |                           |
|     |  | wodociąg                         | 1240                |                           |
| SUW |  | kanalizacja grawitacyjna         | 1240                |                           |
|     |  | kanalizacja tłoczna              | 250                 |                           |
| SUW |  | wodociąg                         | 2100                |                           |
|     |  | kanalizacja grawitacyjna         | 2050                |                           |
| SUW |  | kanalizacja tłoczna              | 60                  |                           |
|     |  | wodociąg                         | 650                 |                           |
| SUW |  | kanalizacja grawitacyjna         | 600                 |                           |
|     |  | kanalizacja tłoczna              | 130                 |                           |
| SUW |  | kanalizacja grawitacyjno-tłoczna | 699                 |                           |
| SUW |  | nadzór inwestorki                |                     | 2016                      |
| SUW |  | kanalizacja grawitacyjno-tłoczna | 3820                | 2017-2018                 |
| SUW |  |                                  |                     | 2017-2018                 |

# Na Okólnej, Polnej oraz Żwirki i Wigury w Chotomowie budujemy wodociąg

*Na początku września Gmina rozpoczęła prace polegające na budowie wodociągu w ulicach: Polnej, Okólnej, M. Konopnickiej, Żwirki i Wigury, Niecałej, Piusa XI i T. Kościuszki w Chotomowie.*

Sieć wodociągowa jest budowana metodą bezwykopową, wybór tego typu rozwiązania minimalizuje uciążliwości związane z realizacją inwestycji, jak również umożliwia wykonywanie prac w terenie o gęstej zabudowie oraz znacznie ogranicza ingerencję w istniejącą nawierzchnię z kosztu betonowej.

W ramach zadania pod nazwą: „Budowa sieci wodociągowej w ulicach Polnej, Okólnej, M. Konopnickiej, Żwirki i Wigury, Niecałej, Piusa XI i T. Kościuszki wraz z odgałęzieniami do granic przyległych nieruchomości w miejscowości Chotomów” zostaną wybudowane:

- 2 323 mb sieci wodociągowej,
- 156 odgałęzień od przewodu głównego do granic przyległych nieruchomości,
- komora wodomierzowa w ul. Kościuszki,
- 30 hydrantów (12 podziemnych i 18 bezpośrednio na sieci wodociągowej).

Sieć wodociągowa wykonana w ramach realizowanego zadania zostanie włączona do istniejącego systemu wodociągowego w miejscu skrzyżowania ulic Polnej i Kisielewskiego oraz do istniejącego wodociągu w ul. Kościuszki.

Pełna nazwa inwestycji: „Budowa sieci wodociągowej w ulicach Polnej, Okólnej, M. Konopnickiej, Żwirki i Wigury, Niecałej, Piusa XI i T. Kościuszki wraz z odgałęzieniami do granic przyległych nieruchomości w miejscowości Chotomów”

Koszt: 886 092,00 zł

Wykonawca:

WOD-BUD Jarosław Karpiński z Dąbrowki

Planowany termin zakończenia inwestycji:

30 czerwca 2017 r.

**W trosce o komfort mieszkańców inwestycja wykonywana jest metodą bezwykopową, niemniej jednak na terenie objętym pracami ziemnymi mogą pojawić się utrudnienia w ruchu, prosimy mieszkańców o wyrozumiałość.**



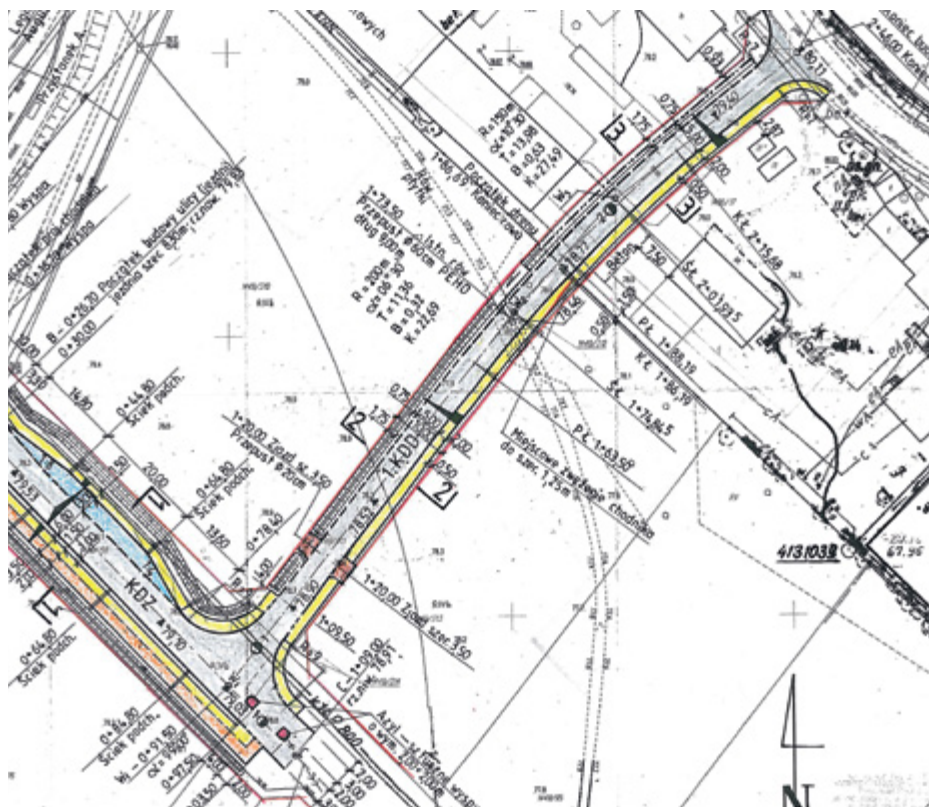
## Łącznik Szarych Szeregów coraz bliżej

*Gmina złożyła w Starostwie Powiatowym w Legionowie wniosek o pozwolenie na budowę łącznika ulicy Szarych Szeregów z ulicą Zegrzyńską w Jabłonce. Po otrzymaniu decyzji o pozwoleniu na budowę, Gmina będzie mogła ogłosić przetarg na wykonanie prac budowlanych. Długo oczekiwana inwestycja jest coraz bliżej.*

W kwietniu 2016 r. została wyburzona część gminnego budynku znajdującego się przy ul. Szarych Szeregów w Jabłonce. Prace rozbiórkowe umożliwiły podjęcie dalszych działań zmierzających do rozwiązania problemu komunikacyjnego w tej części Jabłonce. Mieszkańcy nieruchomości położonych w rejonie ul. Szarych Szeregów – rejonie, który graniczy z Legionowem – od lat zmagają się z problemem wyjazdu na drogę krajową 61. Żeby legalnie wyjechać z osiedla w kierunku Warszawy, mieszkańcy Jabłonce muszą przejeżdżać przez Legionowo, co wydłuża drogę.

Istotną i czasochłonną kwestią w przygotowywaniu kompletnej dokumentacji, która została złożona w Starostwie, było uzgodnienie zjazdu w drogę krajową 61 tj. ul. Zegrzyńską. Mimo istniejących od kilku lat „ślepych świateł”, uzyskanie zgody zarządcy drogi (GDDKiA) na wykorzystanie sygnalizacji bez konieczności przebudowy prawoskrętu w ul. Szarych Szeregów wymagało wielu rozmów i negocjacji – negocjacji zakończonych sukcesem.

Na początku listopada Gmina złożyła w Starostwie Powiatowym w Legionowie wniosek o pozwolenie na budowę łącznika ul. Zegrzyńskiej (DK 61) z ul. Szarych Szeregów (180154W) we wsi Jabłonna, wraz z dokumentacją projektową. Starostwo ma 65 dni na wydanie decyzji, po jej otrzymaniu Gmina Jabłonna ogłosi przetarg na budowę łącznika.



# Dziki problem

*Problem dzików przebywających na terenach zabudowanych dotyka całego powiatu legionowskiego, ale także wielu innych regionów Polski w tym Warszawy.*

Przyczyn jest wiele, jednak główną jest zbyt łatwy dostęp do pożywienia na terenach zamieszkałych. Dziki mają bardzo silnie rozwinięty zmysł węchu. Zapachy odpadów wabią je, a wyrzucone resztki stanowią dla nich urozmaicone i łatwe do zdobycia pożywienie. Dokarmiając dziki zmieniamy ich naturalne zachowanie i przyzwyczajamy do takiego sposobu zdobywania pokarmu. Dlatego po raz kolejny apelujemy o niedokarmianie dzików. Odpady organiczne, takie jak skoszona trawa, opadłe liście czy resztki jedzenia należy kompostować w zamkniętych pojemnikach, żeby dzikie zwierzęta nie miały do nich dostępu. By pozbyć się dzika, potrzebna jest współpraca ze strony mieszkańców – im mniej jedzenia będzie zapachem będzie odwiedzało nasze okolice.

Jednocześnie, w związku z pytaniami w sprawie przepisów odnośnie dzikich zwierząt informujemy, że do kompetencji wójta na podstawie przepisów ustawy z dnia 13 października 1995 r. prawo łowieckie należy opiniowanie rocznych planów łowieckich oraz współdziałanie z nadleśniczym i kołami łowieckimi, w sprawach związanych z zagospodarowaniem obwodów łowieckich.

Zgodnie z zapisem ustawy, gospodarką łowiecką, czyli działalnością w zakresie ochrony, hodowli i pozyskiwania zwierzyny, prowadzona jest w obwodach łowieckich przez dzierżaw-

ców lub zarządców (koła łowieckie), na zasadach określonych w ustawie w oparciu o roczne plany łowieckie i wieloletnie łowieckie plany hodowlane.



Roczne plany łowieckie są ustalane na okres od 1 kwietnia do 31 marca danego roku i zawierają m.in. liczbę zwierząt zaplanowanych do pozyskania, czyli odstrzału. Obecne plany dwóch kół łowieckich („Sęp” i „Mewa”) działających na terenie gminy Jabłonna zostały zrealizowane w około 80%, co daje możliwość podwyższenia tych planów i odstrzału większej liczby dzików. Ustawa daje możliwość wydania przez Starostę decyzji zezwalającej na odstrzał lub odłów dzika z terenów użyteczności publicznej w przypadku szczególnego zagrożenia ze strony tych zwierząt. W 2016 r. Wójt Gminy Jabłonna uzyskał decyzję Starosty Legionowskiego na odłowienie 30 dzików. Do tej pory udało się odłowić 16 sztuk.

Obecnie odłownia została ustawiona w Chotomowie. Starostwo przeprowadza odłowienie dzików, przy pomocy członków kół łowieckich, społecznych myśliwych oraz pracowników Urzędu Gminy Jabłonna.

Dziki mieszkające w lesie są bardzo pożytecznymi zwierzętami. Jednak w sąsiedztwie domów wyrządzają szkody niszcząc trawniki, roślinność i budzą strach. Urząd Gminy podejmuje szereg działań, by dziki wróciły do lasów. Referat Ochrony Środowiska i Rolnictwa zakupił kukurydzę, która jest przekazywana myśliwym dokarmiającym zwierzęta w miejscach oddalonych od zabudowań mieszkalnych. Do Koła Łowieckiego „Sęp” przekazano około pół tony żołędzi, których zbieraniem zajęli się uczniowie szkół z terenu gminy. Zbieranie żołędzi odbyło się w ramach konkursu „Zbieramy dębowe owoce”. Podejmowane są również działania prewencyjne polegające na przekazywaniu mieszkańcom repelentu odstraszaającego dziki.

Powyższe działania wyczerpują zakres możliwości dozwolonych prawem przypisanych dla gminy, jakie ta może podjąć w walce z „plagą” dzików. Podjęcie działań skutecznie ograniczających populację jest możliwe tylko na szczeblu krajowym, a nie lokalnym.



Odbiór choinek-drzewek świątecznych  
odbędzie się w dniach **25-31 stycznia 2017 roku**



## HARMONOGRAM ODBIORU:

### Rejon I – 25 STYCZNIA

(Jabłonna: 1-go Maja, Brzozowa, Dereniowa, Dworcowa, Lasek Brzozowy, Leśna, Milenijna, Motylkowa, Nad Smużną Dolinką, Ogrodowa, Pańska, Słoneczna Polana, Szkolna, Tęczowa, Wiosenna, Zagajnikowa, Jasna, Cudne Manowce, Złotej Renety)

### Rejon II – 25 STYCZNIA

(Chotomów: Akacja, Baśniowa, Brzozowa, Dworcowa, Gwiazdzista, Jodłowa, Kalinowa, Kasztanowa, Konwaliowa, Kordeckiego, Leszczynowa, Partyzantów, Spacerowa, Sporna, Szumiący Las, Wypoczynkowa, Złota, Życzliwa, Serdeczna, Rajską)

### Rejon III – 25 STYCZNIA

(Jabłonna: Abramowicza, Cicha, Instytutka, Jagiellońska, Jesienna, Lawendowa, Miła, Modlińska 40-120, Piastowska, Różowa, Św. Wojciecha, Wałowa, Wenecka, Zacisze, Zielona, Wieniawskiego, Paderewskiego, Chełmońskiego, Malczewskiego)

### Rejon IV – 26 STYCZNIA

(Chotomów: Czarodziejka, Ekologiczna, Górzysta, Hiacyntowa, Jesionowa, Klonowa, Krótka, Leśna, Obrońców Modlina, Podleśna, Sosnowa, Tulipanowa, Wąska, Wileńska, Wrzosowa, Żeligowskiego)

### Rejon V – 26 STYCZNIA

(Jabłonna: Buchnik Las, Krzywa, Modlińska 1-39, Niwna, Nowa, Parkowa, Piaskowa, Wiślana, Wygonowa, Źródłana)

### Rejon VI – 26 STYCZNIA

(Chotomów: Jarzębinowa, Kolejowa, Mała, Piękna, Piusa XI 43-79, Poprzeczna, Przechodnia, Strażacka, Św. Tomasza z Akwinu, Porannej Rosy)

### Rejon VII – 27 STYCZNIA

(Jabłonna: Akacja, Akademijna, Bukowa, Graniczna, Jana Matejki, Jodłowa, Klonowa, Królewska, Listopadowa, Okulickiego, Politechniczna, Polna, Przylesie, Rekreacyjna, Spokojna, Świerkowa, Topolowa, Wakacyjna, Wczasowa, Wiedzy, Wiejska, Zegrzyńska)

### Rejon VIII – 27 STYCZNIA

(Chotomów: Bagienna, Dobra, Jasna, Księżycowa, Parkowa, Pogodna, Promienna, Radosna, Słoneczna, Spokojna, Szafirowa, Szczęśliwa, Świetlista, Tęczowa, Wesoła, Willowa)

### Rejon IX – 27 STYCZNIA

(Jabłonna: Bliśka, Chotomowska, Dębowa, Grunwaldzka, Jabłonowska, Kisielskiego, Konwaliowa, Legionowska, Łączna, Malborska, Modlińska 122 – do końca, Osiedlowa, Poziomkowa, Prosta, Urocza, Wrzosowa, Bziuka)

### Rejon X – 30 STYCZNIA

(Chotomów: Bukowa, Cisowa, Dębowa, Lipowa, Świerkowa, Wspólna; Dąbrowa Chotomowska)

### Rejon XI – 30 STYCZNIA

(Rajszew, Suchocin: ul. Modlińska; Jabłonna: ul. Bagno)

### Rejon XII – 30 STYCZNIA

(Chotomów: Boczna, Kisielskiego, Konopnickiej, Kwiatowa, Łąkowa, Niecała, Ogrodowa, Okólna, Piusa XI 1-41, Polna, Żwirki i Wigury)

### Rejon XIII – 31 STYCZNIA

(Boża Wola, Janówek Drugi, Suchocin bez ul. Modlińskiej, Trzciany, Wólka Górska)

### Rejon XIV – 31 STYCZNIA

(Skierdy)

### Rejon XV – 31 STYCZNIA

(Zabudowa wielorodzinną).



# Trwają prace nad przygotowaniem Programu Rewitalizacji Gminy

*Rozpoczynamy intensywną pracę nad Programem Rewitalizacji Gminy Jabłonna na lata 2016-2023. Jesteśmy po diagnozie danych statystycznych, które posłużyły do wyznaczenia obszarów gminy, na terenie których kumulują się negatywne zjawiska społeczne, infrastrukturalne i gospodarcze – tzn. obszarów zdegradowanych.*

Bliskość Warszawy i innych ośrodków miejskich powoduje, że mamy w gminie bardzo niski poziom bezrobocia i dużą liczbę zarejestrowanych przedsiębiorców. Intensywny rozwój osadnictwa sprawia, że społeczeństwo gminy jest bardzo „młode”, co powoduje też wiele wyzwań. Gmina nie nadąza z budową infrastruktury, która zaspokoiłaby szybko rosnącą liczbę mieszkańców. W gminie brakuje kanalizacji i wodociągów, jest zbyt niska liczba przedszkoli i szkół. Istnieje także wiele problemów społecznych: słaby dostęp mieszkańców do budynków użyteczności publicznej, słaba komunikacja, brak miejsc spotkań mieszkańców, mała aktywność mieszkańców, ich słaba integracja i wiele innych.

## Co nam może dać program rewitalizacji?

To, co sprawia najwięcej kłopotów przy pracy nad tworzeniem programu rewitalizacji, to samo słowo "rewitalizacja". W poprzednim okresie oprogramowania gminy także mogły starać się o pieniądze na działania rewitalizacyjne, ale polegały one wtedy głównie na remoncie ulic, budynków, odnowie zabytków itd. Niewiele zajmowano się mieszkańcami żyjącymi obok. W trwającym okresie oprogramowania środków unijnych na lata 2014-2020 obowiązuje nowe podejście do rewitalizacji! Proces powstawania programu na każdym etapie ma być poddany partycypacji społecznej, czyli należy włączyć mieszkańców gminy, szczególnie z obszarów objętych rewitalizacją, w proces podejmowania decyzji i kreowania rozwiązań, które mają przyczynić się do rozwiązania problemów. Mimo wielu trudności,

jakie nas napotkają, program rewitalizacji, już na etapie jego tworzenia może przyczynić się do integracji i podniesienia zaangażowania mieszkańców. Frekwencja na organizowanych od września spotkaniach dotyczących rewitalizacji i powstającej niemal równocześnie strategii pokazuje, że mamy w naszej gminie wielu zaangażowanych mieszkańców, którzy z troską myślą o przyszłości gminy, mają wiele pomysłów na różne działania i chcą się zaangażować. Jest to ogromny potencjał.

## Mamy program i co dalej?

Od momentu napisania Programu Rewitalizacji naszej Gminy do jego wejścia w życie jest dość długa droga. Jest to wymóg zarówno wytycznych dotyczących tworzenia programów rewitalizacji, jak i wytycznych na poziomie krajowym określających tworzenie dokumentów strategicznych. Po napisaniu Programu Rewitalizacji będzie 30 dni na konsultacje społeczne i wnoszenie uwag do dokumentu. Następnie, po uwzględnieniu wyników konsultacji, dokument będzie gotowy do przyjęcia przez Radę Gminy. Kiedy to nastąpi, konieczne jest przeprowadzenie konsultacji Programu i sprawdzenie jego oddziaływania na środowisko co nakazuje nam Regionalna Dyrekcja Ochrony Środowiska. I to już prawie koniec. Jednocześnie z trwaniem konsultacji prześlemy program Mazowieckiej Jednostce Wdrażania Programów Unijnych, która go zatwierdzi i przekaże do oceny Urzędowi Marszałkowskiemu Województwa Mazowieckiego. Dopiero pozytywna ocena programu umożliwi jego wpisanie na listę programów rewitalizacji i od tego momentu Gmina i jej mieszkańcy mogą starać się o środki unijne

czy też krajowe na działania rewitalizacyjne. Sprawdzaniu podlegać będzie wiele czynników m.in.: czy nasz Program Rewitalizacji jest zgodny z dokumentami strategicznymi i planistycznymi gminy, czy została przeprowadzona rzetelna diagnoza społeczna oraz np. infrastrukturalna i gospodarcza gminy, czy został właściwie określony obszar, który ma być poddany rewitalizacji? Program Rewitalizacji naszej gminy będzie musiał zawierać listę projektów, które powstaną wraz z mieszkańcami gminy i one także będą podlegały ocenie (np. wartość projektu, źródło finansowania itd.). Osoby sprawdzające przyjrzą się także, czy zadbano o udział mieszkańców w całym procesie i wielu innym czynnikom.

Zapraszamy wszystkich mieszkańców do uczestnictwa w tym trudnym, ale wartościowym projekcie. Choć Program Rewitalizacji nie rozwiąże problemu braku kanalizacji i wodociągów w naszej gminie, to w jego ramach będzie możliwa realizacja wielu projektów społecznych, które przyczynią się do podniesienia jakości życia mieszkańców, zmniejszenia wykluczenia społecznego, integracji społecznej, a także budowania społeczeństwa obywatelskiego.

## Do zobaczenia na spotkaniach!

Wszelkie informacje znajdą Państwo na stronie internetowej gminy w zakładce Rewitalizacja. Zachęcamy do zapoznania się z harmonogramem spotkań i aktywnego uczestnictwa. Już dzisiaj dziękujemy wszystkim osobom, które zaangażowały się w prace nad Programem Rewitalizacji Gminy Jabłonna na lata 2016-2023.



# Boże Narodzenie

„Albowiem Dziecię nam się narodziło, Syn został nam dany”. Te słowa proroka Izajasza my, chrześcijanie odnosimy do narodzin naszego zbawiciela Jezusa Chrystusa. Dlatego właśnie zarówno słowo „Dziecię” jak i „Syn” zostały rozpoczęte od wielkiej litery. To krótkie zdanie i zawarte w nim te dwa kluczowe słowa w prosty sposób ukazują nam tajemnicę wcielenia Pana Jezusa. Słowo „Syn” oznacza drugą osobę Boską. Oto nieskończony Bóg, Pan wszechświata, dla którego wszystko zostało stworzone, i któremu wszystko podlega, raczył przyjąć na siebie słabe, ludzkie ciało – Jezus Chrystus jest więc Bogiem. Słowo „Dziecię” odnosi także do Jezusa, ale podkreślamy w nim aspekt człowieczeństwa. Bóg stał się człowiekiem – czuł głód, zmęczenie, posiadał emocje, uczucia, a także cierpiał. Obchodzenie Bożego Narodzenia powinno być więc dla nas czasem wyjątkowego dziękczynienia. Dlaczego? Gdyż Bóg stał się człowiekiem właśnie dla nas, aby nas odkupić i pokazać jak bardzo nas kocha. Nie jest od nas daleko, nie jest nieosiągalny ale jest blisko każdego z nas, zna nasze trudności, bo sam stał się człowiekiem.

Właśnie dlatego Święta Narodzenia Pańskiego kojarzone są z rodziną, życzliwością, miłością – bo sam Bóg jest Miłością. I dlatego ten czas kojarzony jest także bezpośrednio ze składaniem życzeń. W tym miejscu warto by przypomnieć tradycyjny, choć zapominany zwyczaj wysyłania kart świątecznych do rodziny, znajomych i przyjaciół. Niech wysłane karty będą rzeczywistością „bożonarodzeniowymi”, a nie tylko

„świętecznymi”. Nawet jeżeli ograniczamy się do wysyłania SMS’ów czy rozmowy przez telefon, nie trywalizujmy życzeń niejako odklepując formułkę „zdrowia, szczęścia, pomyślności” itp. Niech życzenia, także te składane przy rodzinnym stole, podczas dzielenia się opłatkiem płyną z głębi naszych serc oraz z głębi naszej wiary. Niech nie zabraknie w nich wspomnienia o tajemnicy, jaką przeżywamy i o Osobie, w imię której się spotykamy. W pierwszym rzędzie życzy sobie Bożego błogosławieństwa, bo to tak naprawdę w życiu jest najważniejsze. To Boże błogosławieństwo jest największym darem, tak jak Jezus Chrystus stał się dla nas największym darem, przychodząc na świat.

Jednym z najwspanialszych momentów obchodów Narodzenia Pańskiego jest oczywiście wieczerza wigilijna. Niech będzie ona czasem prawdziwie Bożym, prawdziwie rodzinnym. Nie skupiajmy się tylko na tym co zewnętrzne – sianko, 12 potraw, puste miejsce przy stole – choć to też jest ważne i piękne, nie stanowi istoty wigilii. Spróbujmy podczas wspólnego posiłku nawiązać prawdziwie ludzkie relacje. Wyciągnijmy kabel z komputera, schowajmy pilot do telewizora, korzystajmy z telefonów tylko po to by składać życzenia. Na początku wspólnego świętowania niech nie zabraknie wspólnej modlitwy, odczytania fragmentu ewangelii wg. św. Łukasza, mówiącej o narodzeniu Jezusa. Zachęcajmy się wzajemnie do śpiewania kolęd. Niech to będą naprawdę „Święta Narodzenia Pańskiego”, a nie tylko święta.

Ksiądz diakon Mateusz Kulikowski

Parafia p.w. Matki Bożej Królowej Polski w Jabłonce

## W Jabłonce było wesoło!

Rozmowa z Panią Romą Kurkowską, mieszkanką gminy Jabłonna.

bawiono się też w straży pożarnej, tam też było kino. W Jabłonce było wesoło. I dechy! Te dechy to były w lato na Buchniku i jak to my mówiliśmy, na brzózkach [obecnie część Legionowa tuż przy pierwszym rondzie-red.], czyli w zagajniku brzozowym, gdzie na środku były położone dechy do tańczenia. Po tym, jak Legionowo zaczęło się rozrastać, zabawy przeniosły się do Aviotexu. Do Buchnika najpierw kolejką, a potem autobusami dojeżdżali ludzie na zabawy. Kiedy byłam dzieckiem, mój wujek był kierownikiem gospody w Legionowie. Przyjeżdżał z całym ekwipunkiem – piwo było w beczkach, mój dziadek pompował, moja mama kuflowała, a my dzieci bawiliśmy się...

**Do kiedy trwały te zabawy?**

Nie pamiętam, ale dość długo.

Dom Ogrodnika stał się ważnym miejscem na mapie Gminy Jabłonna. My [ogrodnicy-red.]łożyliśmy pieniądze na niego. Ktoś na zebraniu wiejskim zaproponował żeby zrobić coś, co pozostanie po ogrodnikach. Placiliśmy po 0,5% z każdego kwitu [rachunku ze sprzedaży-red].

**Szybko udało się zebrać?**

Szybko. Ten Dom Ogrodnika powstał chyba w dwa lata. Pomogła trochę spółdzielnia z Warszawy, ale to my go wybudowaliśmy. W '84 został oddany do użytku – to naprawdę była radość! Później dołożyliśmy wpłaty – cegiełki na uruchomienie basenu. Koło Gospody Wiejskich, które przekształciło się w klub seniora Złoty Wiek, zbierało na wyposażenie, szyły firany. Później powstała kawiarnia wynajmowana na wesela czy osiemnastki. Były koncerty; jak grało Stare Dobre Małżeństwo to sala była tak nabita, że jeszcze na holu byli ludzie. Tu odbywały się zabawy karnawałowe – jak kto chciał to przebierał.

**Takie zabawy odbywały się też wcześniej?**

Tak i to często. Jak byłam mała mieliśmy też Przebierańce – głównie brały w nich udział dzieci, chociaż mój tata też z nami chodził. Przebieraliśmy się wtedy za co kto chciał: za diabła, czarownicę, czarodziejkę, kaczora... Chodziliśmy po domach i zbieraliśmy co kto dał. A jak nic nie dawali to śpiewaliśmy.

**A jak dawali to co?**

Stodcyce, owoce, nieraz ciasto. To było jeszcze w latach '60. Ale to nie były jedyne takie zabawy. Przebieraliśmy się też na Ostatki i Andrzejkę. Wtedy robiliśmy wróżby: laliśmy wosk, pisaliśmy imiona na kartkach wkładanych pod poduszkę. Rodzice mieli swoje zabawy, a my swoje. U nas obchodziło się też Półpoście – chłopcy chodzili i robili psikusy, głównie w domach w których mieszkały panny. Potrafiliby zdjąć furtkę i ją zawiesić na drzewie albo gdzieś wynieść. Zamalowywali też szyby farbą lub wodą z popiołem – tym, co mieli.

Kiedyś w moim domu któryś zamalował okna farbą olejną – to już było nie do zmycia! Mój tata na drugi rok zastawił na niego pułapkę – wykopał dół i przykrył czymś cienkim. I rzeczywiście, znowu przyszli z farbą olejną, tylko tym razem całą wylali na siebie wpadając do dziury.

**Było wesoło.**

Zawsze! W mojej rodzinie było dwóch akordeonistów i ciocia skrzypaczka. W Jabłonce grali na większości wesel.

**Gdzie się wtedy odbywały wesela?**

W domach, tylko w domach! Moje też było w domu. Nie było takich obiektów i też ludzi nie było stać. Na moje wesele gotowała mama, babcia i moja koleżanka – dla 64 osób i to była tylko część rodziny! Potem przyjęcia przeniosły się do Domu Ogrodnika.

**A jak Pani wspomina Święta Bożego Narodzenia?**

Wigilia – wiadomo, post ściśle. My dzieci, mogliśmy zjeść tylko bułkę i herbatą popić, a potem nic – broń Boże! Szliśmy do kościoła, ale moi rodzice już wdziedzieli, że my będziemy tacy głodni to na wszelki wypadek kilka kanapek w torebkę brali. I jak wyszliśmy już po ceremonii to pierwsze co, to kanapkę dostawaliśmy.

**Mieszkaliście wtedy w Cegielni, do kościoła w Jabłonce szliście na piechotę?**

Na piechotę! Nie było żadnego dojazdu.

W ogóle to pierwsze nabożeństwa to były na pleba-



Zdjęcie z 1915 roku. źródło: prywatne archiwum Romany Kurkowskiej

Chłodny jesienny poranek, chwilę po otwarciu lokalu wyborczego wchodzi dwie wesołe panie – jedna z nich to pani Roma...

**Pamięta Pani?**

Tak! Z koleżanką Wandzią wracałyśmy z Andrzejkę! Miałyśmy rowery z boku w Ogrodniku, przebrałyśmy się po zabawie i na rowerach jechałyśmy do domu. Po drodze poszłyśmy zgłasować. Jeszcze Wandzia mówi „chodź, będziemy udawać, że jesteśmy pijane” i udawała. Kilka miesięcy potem zmarła – miała 82 lata. Byłyśmy bardzo żyte. Razem robiłyśmy imprezy w Domu Ogrodnika. Wcześniej to Wandzia z córką grały na akordeonie, jej siostrzeniec na keyboardzie, panie z klubu „Złote Jabłka”, którego przewodniczącą jest Basia Aust, gotowały, piekły ciasta oraz podawały do stołu. Wszyscy świetnie się bawiliśmy, tańczyliśmy do rana. Nie ma już naszego zespołu. Ale wtedy to były naprawdę cudowne lata.

**Jak się kiedyś bawiono w Jabłonce?**

Najpierw Sylwestry i zabawy karnawałowe odbywały się w szkole, bo tam była duża sala. Dopiero po powstaniu Domu Ogrodnika tam to się zaczęło odbywać. Na przełomie lat '50 i '60 aż do '70



nii bo kościół był zburzony. Mój tata pracował przy jego odbudowie, a mama była mamą chrzestną bocznych ołtarzy. Ja byłam z mamą podczas tego wyświęcania.

Jak nie było kościoła, ludzie nie miescili się na plebanii, więc stali wokół. Nieważne, że było zimno. Wtedy modne były kożuchy, buty, kapce... i stało się! Było inaczej niż dzisiaj. Ciekawie też było w Boże Ciało – szły dwie procesje jedna z Jabłonny, druga z Legionowa i spotykały się na granicy. Potem w jednym roku szły do kościoła w Jabłonie, w drugim roku do kościoła w Legionowie. Tak procesje się odprowadzały. To był miły zwyczaj, czuć było taką więź.

Wracając do Świąt Bożego Narodzenia, pierwszy dzień zawsze, jak długo żyła babcia, spędzaliśmy u niej. W drugi dzień do nas przychodzili goście.

#### Dzieci dostawały od Mikołaja prezenty?

Dostawały. Najczęściej to były ciepłe pończochy, kapcie z wełny robione ze starych języków od butów, staniki, a potem pasy do pończoch...

Przeważnie to było coś do ubrania – ciepła odzież: szaliki, rękawiczki... Część robiła moja mama, część babcia – co kto umiał! Kiedyś mama ze skórek z królików, które hodował mój tata, uszyła czapkę z nausznikami dla brata i kapelusik dla mnie. To była największa radość jaką mogłam mieć! Raz jeden dostałam lalkę od chrzestnej – była zrobiona z masy papierowej, taka wytłaczana, tylko twarz miała z plastiku i doszyte włosy. To był jedyny prezent w formie zabawki. A pierwszą kupioną rzecz dostałam jak miałam 15 lat – to był radziecki zegarek.

#### A jak Wam Mikołaj zostawiał te prezenty?

Tata wygaszał palenie w kuchni i wyprowadzał nas np. do karmienia. Wtedy mama rozkładała wszystko, trochę brudziła sadzą, żeby było wiadomo, że przez komin wpadło. Prezenty leżały obok na kuchni a mama mówiła „No wy poszście, a Mikołaj wrzucił prezenty!”. Potem, u mnie w domu podobnie dawaliśmy dzieciom prezenty. Mieszkaliśmy w drewnianym domu z jednym

pokojem i kuchnią. Na zimę jeździliśmy z tatą do lasu, grabiliśmy kolkę, którą potem sypaliśmy w koło i ocieplaliśmy dom. Jak przychodził mróz to potrafiła nam w nocy herbata w szklance zamrażać – to były straszne zimy! Ale nim poszliśmy spać, to tata palił w kozie i nakładał do niej ziemniaków. Przynosiło się z piwnicy kapusty kiszzonej, której na zimę robiło się całe beki – ja jeszcze tę kapustę deptałam! Potem przy tej kozie siedzieliśmy, jedliśmy ziemniaki z kapustą, a tata opowiadał nam przeróżne bajki.

Rodzice na kuchni gotowali wodę i wlewali do butelek z kamionki i wkładali do łóżek, żeby nam pościel zagrzała. Żeby nam było jeszcze cieplej, mama robiła na szydełku długie skarpety. Tata zawsze wstawał pierwszy i rozpałał ogień, żeby nagrzać w domu. Najlepiej z dzieciństwa wspominam właśnie te wieczory przy kominku. Była bieda, ale była opieka rodziców, ta miłość i przywiązanie do siebie. ■

## Sernik na piernikowym brownie

Lekki, aksamitny, rozpułający się sernik aromatyzowany sokiem pomarańczowym, połączony z ciężkim, mocno czekoladowym brownie o pierniczkowym smaku – to idealna propozycja na bożonarodzeniowe ciasto :)

### SKŁADNIKI:

#### Masa serowa:

- kilogram sera śmietankowego, twarogu sernikowego
- 300 ml śmietany 18%
- 5 jajek (użyłam rozmiar L)
- 230 g cukru
- czubata łyżka mąki pszennej
- 60 ml soku z pomarańczy lub cytryny

#### Spód brownie:

- 200 g masła
- 200 g gorzkiej czekolady
- 4 jajka
- 1 szklanka cukru
- 1,5 szklanki mąki (około 220 g)
- pół łyżeczki proszku do pieczenia
- 1 łyżeczka cynamonu
- pół łyżeczki mielonego imbiru
- pół łyżeczki mielonej gałki muszkatołowej

#### Polewa czekoladowa:

- 250 ml śmietany kremówki
- 200 g czekolady (użyłam mleczną)
- 1 płaska łyżka żelatyny
- 60 ml zimnej wody



Beata Pawlak, autorka bloga „Wypieki Beaty” – mieszkanka Jabłonny, mama dwójki dzieci, zapalona biegaczka, ekspertka w dziedzinie słodkich wypieków, autorka pięknych zdjęć.



### WYKONANIE:

#### SPÓD:

- Rozpuść masło, dodaj do niego połamaną czekoladę i wymieszaj, aby czekolada się rozpuściła, zestaw z ognia.
- Dodaj cukier i wymieszaj, przestudź lekko.
- Zmieszaj mąkę razem z proszkiem do pieczenia i przyprawami.
- Dodaj masy czekoladowej jajka i krótko zmiksuj, dodaj mąkę, zmiksuj do połączenia.
- Przelej masę do foremki o wielkości około 19/30 cm.
- Podpiecz w 170 stopniach przez około 10-15 minut.
- Wyjmij z piekarnika.

#### MASA TWAROGOWA:

- Ser zmiksuj ze śmietaną, cukrem, jajkami i sokiem.
- Dodaj mąkę i krótko zmiksuj.
- Masę przelej na przygotowany spód i piecz w 150 stopniach około 80-90 minut.
- Po upieczeniu uchyl drzwiczki piekarnika i zostaw ciasto jeszcze w środku, aż do ostygnięcia.
- Ciasto schłódź w lodówce przez kilka godzin – a najlepiej przez noc.

#### POLEWA:

- Żelatynę zalej zimną wodą i odstaw napęcznienia.
- Śmietanę kremówkę podgrzej w rondelku, dodaj połamaną czekoladę i mieszaj, aż czekolada się rozpuści, a masa nabierze gładkości.
- Żelatynę podgrzej krótko w mikrofalówce (około 10-20 sekund), zamieszaj, dodaj do czekolady i dokładnie wymieszaj.
- Wylej czekoladę na schłodzony sernik i ponownie umieść w lodówce, aby polewa się zsiadła.



## Pierogi z nadzieniem z sandacza, z nutą cytryny i koperkiem

Święta Bożego Narodzenia zawsze kojarzyły mi się z pierogami. W tym roku postanowiłam połączyć zamiłowanie do ich lepienia z miłością do polskich ryb słodkowodnych. Tak powstały pierogi z nadzieniem z sandacza, nutą cytryny i koperku. Catości dopełnił dip buraczano-chrzanowy.

#### DIP:

- 1 duży burak, upieczony do miękkości (ok. 1 h w 200 ° C)
- 2 czubate łyżeczki chrzanu (może być ze słoiczka)
- 2 czubate łyżki jogurtu greckiego • sól do smaku

Buraka obieramy ze skórki, ścieramy na tarce o drobnych oczkach. W miseczce łączymy z jogurtem, chrzaniem, doprawiamy i mieszamy. Chłodzimy w lodówce.

#### NADZIENIE:

- 700 g sandacza (bez skóry i ości) • 2 łyżki bułki tartej
- po 1 łyżeczce startego czosnku i skórki z cytryny
- łyżka posiekanego koperku • pół łyżeczki soli
- pół łyżeczki pieprzu

Rybę siekamy lub mielimy w maszynce. Łączymy z pozostałymi składnikami.

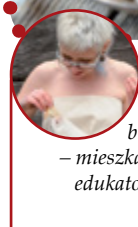
#### CIASTO:

- 500 g mąki • 200 ml wrzącej wody • 2 jajka
- 2 łyżki oleju • szczypta soli

Mąkę zalewamy wrzącą wodą, mieszamy widelcem, dodajemy jajka, olej i sól. Ciasto dokładnie wyrabiamy, by było gładkie i elastyczne, następnie ciasto wałkujemy na płaty grubości 2 mm i wykrawamy krążki o 6 cm średnicy.

Nakładamy po czubatej łyżeczce nadzienia. Zwilżamy brzeg ciasta i sklejamy.

W garnku zagotowujemy wodę. Wlewamy łyżkę oleju i solimy. Wkładamy pierogi. Gotujemy 2 minuty od momentu wypłynięcia. Wyjmujemy na talerz. Gdy obeschną, obsmażamy na oleju na rumiano. Odsączamy na ręczniku papierowym i podajemy z dipem buraczano-chrzanowym.



Marianna Wojcieszka, autorka bloga „Dzieje Kuchennej Wiewióry” – mieszkanka Jabłonny, mama dwójki dzieci, edukatorka w Ogrodzie Botanicznym UW, autorytet w dziedzinie gotowania.

# Gminny Ośrodek Pomocy Społecznej

*GOPS w Jabłonce realizuje coraz więcej zadań z zakresu udzielania pomocy osobom i rodzinom znajdującym się w trudnej sytuacji. Przypomnijmy, czym zajmuje się ta instytucja.*

## Pomoc dla rodzin z dziećmi:

- Świadczenie wychowawcze (500+): przysługuje na drugie i każde kolejne dziecko w rodzinie do dnia ukończenia 18 roku życia oraz na pierwsze dziecko, gdy dochód na osobę w rodzinie nie przekracza 800 zł (gdy członkiem rodziny jest dziecko niepełnosprawne dochód nie może przekroczyć kwoty 1200 zł).
- Zasiłek rodzinny wraz z dodatkami: przysługuje rodzinom, w których dochód na osobę w rodzinie nie przekracza 674 zł (gdy członkiem rodziny jest dziecko niepełnosprawne dochód nie może przekroczyć kwoty 764 zł).
- Jednorazowa zapomoga z tytułu urodzenia dziecka (becikowe): wypłacana jest osobom, które mieszczą się w kryterium dochodowym 1922 zł na osobę w rodzinie.
- Świadczenie rodzicielskie: przysługuje matce, która nie jest uprawniona do zasiłku macierzyńskiego.
- Świadczenia opiekuńcze dla osób niepełnosprawnych.
- Świadczenia z funduszu alimentacyjnego: przysługuje osobom, które nie otrzymują zaspędzonych na dzieci alimentów, pomimo prowadzonej egzekucji komorniczej wobec rodzica zalegającego z alimentami (dochód na osobę w rodzinie nie może przekroczyć kwoty 725 zł).
- Pomoc materialna dla uczniów w postaci stypendiów i zasiłków szkolnych: przysługuje na pokrycie wydatków związanych z nauką dzieci. Może być przyznana, gdy dochód na osobę w rodzinie nie przekracza kwoty 514 zł.
- Dożywianie: pomoc może być przyznana dla dzieci i młodzieży z rodzin, których dochód nie przekracza 150% sumy kwot kryterium dochodowego na osobę w rodzinie, określonego w art. 8 ust. 1 ustawy o pomocy społecznej nie może przekroczyć 771 zł.
- Karta Dużej Rodziny 3+ Gminy Jabłonna: przysługuje rodzinom z trojgiem i więcej dzieci zamieszkałym na terenie gminy Jabłonna. Każda rodzina, która otrzyma kartę będzie uprawniona do korzystania ze zniżek wysokości 50% obejmujących m. in. opłatę za gminne przedszkola, wywóz śmieci czy ceny biletów na imprezy i zajęcia organizowane przez Gminne Centrum Kultury i Sportu, a także zniżki oferowane przez prywatnych przedsiębiorców, którzy zostali partnerami programu.
- Ogólnopolska Karta Dużej Rodziny: przysługuje rodzinom z trojgiem i więcej dzieci. Jest to system zniżek i dodatkowych uprawnień dla rodzin 3+ zarówno w instytucjach publicznych, jak i w firmach prywatnych.

## Pomoc dla osób niepełnosprawnych:

- Świadczenia opiekuńcze takie jak:
  - a. zasiłek pielęgnacyjny: przysługuje niepełnosprawnemu dziecku, osobie niepełnosprawnej powyżej 16 roku życia legitymującej się orzeczeniem o umiarkowanym stopniu niepełnosprawności jeżeli niepełnosprawność powstała w wieku do ukończenia 21. roku życia oraz osobie legitymującej się znacznym stopniem niepełnosprawności.
  - b. świadczenie pielęgnacyjne: przysługuje jeżeli osoba (rodzic) rezygnuje z zatrudnienia lub nie podejmuje zatrudnienia w związku z koniecznością opieki nad niepełnosprawnym dzieckiem, które wymaga stałej lub długotrwałej opieki w związku ze znacznie ograniczoną możliwością samodzielnej egzystencji dziecka. Świadczenie to przyznaje się niezależnie od dochodu rodziny.
  - c. specjalny zasiłek opiekuńczy: przysługuje rodzinie, jeżeli łączny dochód osoby sprawującej opiekę oraz rodziny osoby wymagającej opieki w przeliczeniu na osobę nie przekracza kwoty 764 zł, na których zgodnie z przepisami ustawy Kodeks rodzinny i opiekuńczy ciąży obowiązek alimentacyjny, (np. rodzeństwo, syn nad matką, wnuczek nad dziadkiem) jeżeli rezygnują z zatrudnienia lub innej pracy zarobkowej w związku z koniecznością sprawowania stałej opieki nad osobą legitymującą się orzeczeniem o znacznym stopniu niepełnosprawności albo orzeczeniem o niepełnosprawności łącznie ze wskazaniami: konieczności stałej lub długotrwałej opieki lub pomocy innej osoby w związku ze znacznie ograniczoną możliwością samodzielnej egzystencji oraz konieczności stałego współudziału na co dzień opiekuna dziecka w procesie jego leczenia, rehabilitacji i edukacji (może to być osoba dorosła).
- Specjalistyczne usługi opiekuńcze: przysługują osobom chorym i niepełnosprawnym dostosowane są do szczególnych potrzeb wynikających z rodzaju schorzenia.
- Gmina organizuje i świadczy również specjalistyczne usługi opiekuńcze w miejscu zamieszkania dla osób z zaburzeniami psychicznymi. Pomoc udzielana jest tu wyróżnionej grupie osób a zasady jej przyznawania i odpłatności określa rozporządzenie Ministra Polityki Społecznej.
- Zasiłek stały: przysługuje osobom z umiarkowanym lub znacznym stopniem niepełnosprawności, które nie mają innego źródła dochodu.

## Pomoc dla osób starszych:

- Usługi opiekuńcze: polegają na pomocy w codziennych czynnościach osobom samotnym, które z powodu wieku, choroby lub inwalidztwa wymagają pomocy innych osób, a są jej pozbawione. Ośrodek świadczy również usługi opiekuńcze osobom, które wymagają pomocy innych osób a rodzina nie może takiej pomocy zapewnić. Usługi te są wykonywane przez opiekunki zatrudnione przez GOPS.
- Zasiłek stały: przysługuje osobom, które osiągnęły wiek emerytalny i nie posiadają innego zabezpieczenia społecznego.
- Niektóre ze świadczeń opiekuńczych (zasiłek pielęgnacyjny, specjalny zasiłek opiekuńczy).

## Pozostałe zadania:

- Dodatek mieszkaniowy: jest to częściowa pomoc w opłatach za mieszkanie dla osób o niskich dochodach. Świadczenie to jest uzależnione od 3 kryteriów: tytułu prawnego do lokalu, kryterium dochodowego i powierzchni mieszkania.
- Dodatek energetyczny: przysługuje osobie, która ma przyznany dodatek mieszkaniowy i jest odbiorcą energii elektrycznej.
- Karta mieszkańca gminy Jabłonna: jest to dokument w postaci spersonalizowanej Warszawskiej Karty Miejskiej z nadrukowanym jabłonowskim wzorem. Uprawnia do zakupu tańszych biletów długookresowych obowiązujących w pojazdach warszawskiej komunikacji miejskiej w 1 i 2 strefie oraz wyłącznie w 2 strefie.

Ponadto osoby i rodziny znajdujące się w trudnej sytuacji finansowej mogą ubiegać się o pomoc w postaci zasiłków okresowych, celowych i specjalnych zasiłków celowych.



**Szczegółowe informacje na temat form pomocy udzielanych przez Gminny Ośrodek Pomocy Społecznej są dostępne:**

w siedzibie Ośrodka: Jabłonna ul. Zegrzyńska 1 telefonicznie: 22 782-46-51 na stronie [www.gops.jablonna.pl](http://www.gops.jablonna.pl)

# Będzie nowy samochód dla OSP Jabłonna

*Gmina Jabłonna i Ochotnicza Straż Pożarna w Jabłonie pozyskały ponad pół miliona złotych na zakupienie średniego samochodu bojowego.*



O uzyskaniu dofinansowania informowaliśmy już w jednym z poprzednich numerów Wieści. Dofinansowanie w wysokości 190 000 zł pochodziło ze środków Wojewódzkiego Funduszu Ochrony Środowiska i Gospodarki Wodnej w Warszawie. Gmina złożyła również wnioski do Mazowieckiej Jednostki Wdrażania Programów Unijnych w Warszawie, w związku z ogłoszonym przez nią naborem na dofinansowanie Ochotniczych Jednostek Straży Pożarnej ze środków Unii Europejskiej.

To jednak nie wyczerpało możliwości pozyskania środków na ten cel. Jeszcze we wrześniu podpisano umowę z Urzędem Marszałkowskim Województwa Mazowieckiego na dotację w wysokości 100 000 zł. W tym samym czasie pojawiła się możliwość, by OSP Jabłonna ubie-

gała się o dodatkowe środki z Narodowego Funduszu Ochrony Środowiska w Warszawie. Złożony z końcem października wniosek uzyskał 92 punkty na 100 możliwych i został skierowany do dofinansowania. Obecnie oczekujemy na decyzję Zarządu Funduszu i wezwanie do podpisania umowy przez OSP Jabłonna. Decyzja ta oznacza kolejne 100 000 zł przyznane na zakup wozu bojowego. Równoległe przedstawiciele jabłonowskiej OSP rozpoczęli rozmowy związane z możliwością udzielenia wsparcia finansowego w ramach Krajowego Systemu Ratowniczo-Gaśniczego. Zakończyły się one sukcesem, co zaowocowało zarezerwowaniem kwoty 150 000 zł.

**W sumie, urząd gminy razem z OSP Jabłonna pozyskał na zakup samochodu ponad pół miliona złotych.**

Cały czas oczekujemy na ogłoszenie listy rankingowej dotyczącej Regionalnego Programu Operacyjnego Województwa Mazowieckiego. W ramach RPO WM ubiegaliśmy się o dofinansowanie w wysokości blisko 400 000 zł. W zakresie złożonego w maju wniosku znalazł się nie tylko zakup średniego samochodu pożarniczego o napędzie 4x4, ale także zakup sprzętu ochrony indywidualnej strażaków i wyposażenia niezwiązanego na stałe z samochodem. Z docierających do nas informacji wynika, że złożony przez Gminę wniosek również powinien uzyskać dofinansowanie.

## Dowody osobiste – zmiany w przepisach

*Zgodnie z obowiązującą od 1 marca 2015 r. ustawą o dowodach osobistych zmiana adresu zameldowania nie jest powodem do wymiany dowodu.*

W związku z częstymi pytaniami przypominamy, że zgodnie z przepisami ustawy o dowodach osobistych wszystkie dokumenty wydane przed 1 marca 2015 r. zachowują ważność do końca terminu wskazanego w dowodzie.

Po zmianie przepisów, podstawą do wymiany dowodu nie jest również zmiana adresu zameldowania wskazana w dowodzie. Dzieje się tak co najmniej z dwóch powodów. Po pierwsze, nowy dowód osobisty nie zawiera informacji o adresie, a po drugie adres zameldowania wskazany w starych dowodach nie jest potwierdzeniem meldunku po 1 marca 2015 r.

Sama zmiana adresu zameldowania nie stanowi więc zgodnie z art. 89 ustawy o dowodach osobistych podstawy do wymiany dowodu osobistego.

Przyjmijmy więc hipotetycznie, że osoba zamieszkała w Skierdach przeprowadza się do Jabłonna – nie stanowi to podstawy do wymiany dowodu osobistego. Nie będzie tak również w sytuacji, w której zmieniła się nazwa ulicy przy której zamieszkujemy.

W przypadku bardziej szczegółowych pytań prosimy o kontakt z Urzędem Gminy, tel. 22 767 73 21 lub e-mail: [urząd@jablonna.pl](mailto:urząd@jablonna.pl)



# Wszystkie pszczoły nasze są!

Rozmowa z Markiem Dudkiem, prezesem Stowarzyszenia Nasze Pszczoły, mieszkańcem Chotomowa.



## Panie Marku, dlaczego pszczoły?

Pszczoły są w mojej rodzinie od 4 pokoleń – 10 lat temu i ja dojrzałem do tego, by się nimi zająć – to jest przygoda na całe życie. Ja je odkryłem niedawno, ale cieszę się, że odkrywają je teraz koledzy i koleżanki znacznie młodsi ode mnie, więc mają szansę o 20 czy 30 lat dłużej niż ja popracować przy tych interesujących owadach, w tym bardzo interesującym środowisku.

## Rozumiem, że Pan nauczył się pszczelarstwa od swoich rodziców?

Pasieki mojego taty i teścia były obok Leżajska – Łańcuta, kiedy oni się zajmowali pszczołami to ja wiedziałem tylko, że jesienią jest miód. Natomiast wszelkich prac przy pszczołach nauczył mnie mój mistrz – przed którym ciągle chylę czoło – Janusz Mazurek. On mnie poprowadził przez pierwsze dni, tygodnie, przez pierwszy rok pszczelarzenia...

## A teraz Pan przekazuje tę wiedzę dalej.

Tak, przekazuję pałeczkę dalej. Bardzo się cieszę, że są osoby, które interesują się pszczołami i chcą postawić, albo już postawiły u siebie w ogródku 2-3 rodziny. Takich początkujących pszczelarzy w naszej gminie jest ok. 8 osób.

## W naszej gminie powstała też pierwsza pasieka edukacyjno-szkoleniowa Stowarzyszenia Nasze Pszczoły.

Tak i dzięki temu, że jest położona tak blisko szkoły, już edukuje! Mimo późnej jesieni, kilka klas było już u nas na zajęciach.

Dla dzieci mamy przygotowany warsztat praktyczny jesienno-zimowy i wiosenno-letni. Oba trwają 2 godziny lekcyjne i odbywają się w ogrodzie, w którym dzieci pracują jako pszczołki: zbierają nektar, przenoszą pyłek, królowa składa jajka, jest cała załoga, która wentyluje, karmi i czyści komórki. Warsztaty te prowadzimy także w szkołach i okolicznych przedszkolach. Zakres wiedzy i rodzaj aktywności dostosowujemy do wieku uczestników.

## Skąd pomysł stworzenia takiego miejsca?

Przez 3 lata kierowałem Kołem Pszczelarzy w Legionowie i miałem stały kontakt ze szkołami i przedszkolami. Było zapotrzebowanie na takie miejsce i praktyczne zajęcia. Ten projekt warsztatu to jest mój autorski projekt, z którym wszedłem do Stowarzyszenia. Chcemy pokazać, że pszczoły są bezpieczne, że po spełnieniu określonych warunków można bezpiecznie

nie podchodzić do ula. Jeżeli chce się poznać budowę ula i jego zawartość, lepiej przyjść do Stowarzyszenia – my dbamy o to, żeby było bezpiecznie, mamy pełne zaplecze, pakiet kapeluszy z siatkami, rękawice, podkurzacz. Wtedy też możemy podejść do ula, ale tylko pod opieką pszczelarza.

## Czy z Waszych zajęć mogą korzystać tylko mieszkańcy naszej Gminy?

Naszym celem jest działalność ogólnokrajowa, lecz oczywiście w pierwszej kolejności ofertę kierujemy do naszych najbliższych szkół i gmin. Oprócz Przedszkola przy ul. Żeligowskiego byliśmy w szkole Podstawowej w Chotomowie, ale także w MOK w Legionowie, szkołach gminy Wieliszew i Serock Zachęcamy do zapoznania się z naszą ofertą na stronie internetowej.

## Na jaką pomoc Stowarzyszenia może liczyć początkujący pszczelarz?

Jest kilka ścieżek, które może zrealizować. Najprostsza – przychodzi do nas i mówi, że marzą mu się pszczoły. Takie osoby już u nas są! Jednemu koledze marzyło się mieć pszczoły, „bo dziadek posiadał”, a on mieszka na 7 czy 8 piętrze w bloku. Przyszł – i cieszy się już własnymi pszczołami – ma 2 rodziny pszczele.

## To jak możecie pomóc takiej osobie?

Kupuje pszczele rodziny, ustawia w naszym ogródku i zaczyna się nimi opiekować. Oczywiście może to robić sam, ale najlepiej jakby to robił pod okiem doświadczonego pszczelarza, a wcześniej ukończył kurs pszczelarski. W najbliższych dniach taki właśnie kurs będziemy rozpoczynali.

## Czy hodowanie pszczoł to kosztowne hobby?

Na pewno tak, ale rolą Stowarzyszenia jest też pomoc poprzez przekazywanie preparatów dla pszczoł za darmo. To są bardzo potrzebne produkty dla pszczoł, wzmacniają ich kondycję i chronią przed różnymi chorobami – chcemy je dystrybuować wśród członków Stowarzyszenia ale też wśród innych, którzy jeszcze nimi nie są. Tak jak wskazuje nasza nazwa – wszystkie pszczoły są nasze! Rolą Stowarzyszenia jest zdobyć pieniądze od sponsorów, samorządów lokalnych wrażliwych na tematy pszczelarstwa.

## Ciężko był zainteresować samorządy lokalne Waszym pomysłem?

Informację o utworzeniu Stowarzyszenia rozesłaliśmy do okolicznych samorządów. Kilka z nich bardzo szybko i pozytywnie odpowiedziało, w tym Gmina Jabłonna, Wieliszew, Legionowo i Starostwo Legionowskie. Czekamy na odpowiedź od pozostałych, bo tak jak pszczoły nie znają granic administracyjnych, tak i my chcemy pokazać, że ta pasieka to nasza wspólna sprawa, całego naszego regionu. Dlatego liczymy, że pozostałe gminy z naszego powiatu znajdą dla nas jakieś choćby skromne środki.

## Ale pomagać Wam można nie tylko finansowo?

Tak, i tu też nie mogę zapomnieć o Nadleśnictwie Jabłonna, które nam bardzo pomogło. Pasieka znajduje się bezpośrednio obok lasu, więc była potrzeba i ogrodzenia, i uporządkowania drzewostanu. Jeden z sąsiadów udostępnił nam działkę. Są też firmy, które nam bardzo pomogły – firma Ogrody Luizy wniosła ogromny wkład w urządzenie ogrodu miododajnego o powierzchni 2000m<sup>2</sup>. Wójt Gminy Wieliszew ufundował dla niego ok. 200 roślin miododajnych, które są niezwykle ważne dla funkcjonowania pasieki. Bardzo dobrze nam się współpracuje z Panią Dyrektorką Szkoły Podstawowej w Chotomowie, która uratowała uroczyste otwarcie pasieki w bardzo deszczową sobotę, udostępniając pomieszczenia szkoły. Firma Pana Grzegorza Zbrocha okazała nam również duże wsparcie w zakresie uporządkowania terenu. Do naszego Stowarzyszenia należy 30 osób, ale pomagają nam też wolontariusze, sympatycy pszczoł i przypadkowe osoby – razem prze-

**„Naszym celem jest działalność ogólnokrajowa, lecz oczywiście w pierwszej kolejności ofertę kierujemy do naszych najbliższych szkół i gmin”**

pracowaliśmy we wrześniu i październiku ponad 800 godzin! Na zdjęciach na naszej stronie można poznać, jak wielkie było zaangażowanie tych osób. Można tam też zobaczyć naszego pana Wójta w akcji! Przyszł do nas, już pierwszego dnia, kiedy trzeba było uporządkować teren i pracował razem z nami. Byli także przedstawiciele Starostwa Legionowa i Rady

Powiatu Legionowskiego. Mieliśmy ich duże wsparcie i udało się!

## Zrealizował Pan marzenie. Co Pan poradzi wszystkim tym, którzy mają pasję, mają pomysł, ale boją się spróbować?

Odwagi! Odwagi w komunikowaniu i prezentowaniu swoich potrzeb! Na pewno wielu mieszkańców ma ciekawe pomysły – nie należy bać się lecz pokazać je i zainteresować możliwie szersze grono sąsiadów, a potem samorządowców.

## Gdzie można znaleźć informacje o Stowarzyszeniu, o Waszych inicjatywach i ofercie?

Mieszkańców zapraszam na naszą stronę [www.nasze-pszczoły.pl](http://www.nasze-pszczoły.pl), użytkowników facebooka na nasz fanpage <https://www.facebook.com/naszepszczoly/>, a wszystkich do naszej pasieki przy ul. Partyzantów 126A w Chotomowie.

# Świeże, pachnące drzewko i magia Świąt

Rozmowa z Nadleśniczym Stefanem Traczykiem, Leśniczym Markiem Sapiejewskim i Komendantem Straży Leśnej Ireneuszem Kalinowskim



**Jaką choinkę lepiej wybrać na święta: sztuczną czy naturalną?**

Stefan Traczyk: Sztuczne choinki są bardziej praktyczne, ale choinka naturalna ma swój urok, naturalny zapach i wbrew pozorom jest ekologiczna – rosnąc pochłania dwutlenek węgla. Kupując żywą choinkę napędzamy rynek – sprawiamy, że ugory są stale zadrzewiane.

**Przekonał mnie Pan, ale którą choinkę wybrać – ciętą czy w doniczce?**

S.T.: Jeżeli mamy gdzie ją wsadzić to lepiej w doniczkę, jednak z nimi bywają pewne problemy...

M.S.: Choinkę w doniczkę można wstawić do domu na krótko, np. na 3 dni przed świętami, a zaraz po nich trzeba ją przenieść w zacienione, chłodne miejsce – np. do piwnicy. Na pewno nie na dwór, żeby korzenie nie zamarzły wraz z doniczką, ewentualnie możemy ją zadołować. Na pewno nie można zostawić jej w temperaturze pokojowej, bo poczuje ciepło, które dla niej będzie oznaczało wiosnę i zacznie rosnąć, a nie może rosnąć cały czas. Taka choinka ma problem z powrotem do swojego normalnego cyklu życiowego – zaczyna chorować, przemarza... potrzebuje 3-4 lat, żeby powrócić do normy.

**Czy ma znaczenie gdzie kupujemy drzewko w doniczkę – w sezonowym punkcie, w sklepie ogrodniczym lub w szkółce?**

M.S.: To ma ogromne znaczenie! Powinno się kupować choinki, które były w tej doniczkę hodowane. Wielu sprzedawców robi tak, że wykopuje drzewka z plantacji np. 3 tygodnie wcześniej, wsadza je w doniczki, które wraz z korzeniami zamarzają. Poza tym, większość korzeni przy wykopywaniu się odcina. Zostaje tylko małe, uszkodzony fragment – przeważnie najgrubszy korzeń, którym drzewko nie pobiera wody. Takie drzewko nie ma szans przyjąć się w ziemi. Drzewka produkowane w doniczkach mają wszystkie korzenie w środku niej.

I.K.: Miejsce zakupu choinki ciętej też ma znaczenie. Jeżeli kupimy drzewko bezpośrednio z plantacji choinkowej 3-4 dni przed Wigilią i wstawimy je do stojaka z wodą, będzie pięknie stało przez 3-4 tygodnie. Natomiast jeżeli kupujemy na straganie, mijamy świadomość, że te drzewka są wycinane ok. miesiąc wcześniej, więc w domu zaczną się obsypywać po ok. tygodniu. Przy takiej lekkiej zimie jak teraz, już

na placu może być to widać. Na mrozie drzewka mogą stać dłużej zachowując ładny wygląd, niestety gdy wniesiemy je do ciepła, szybko zwiędną.

M.S.: Przed wstawieniem choinki w stojak z wodą, możemy nieco ociosać jej pień, zwłaszcza podeschnięte części – wtedy choinka będzie pobierać wodę.

**Jak rozpoznać, że choinka pochodzi z legalnego źródła?**

I.K.: Sprzedawca powinien mieć zaświadczenie o pochodzeniu drzewka i zezwolenie od władz samorządowych na handel. Policja i straż leśna, w okresie przedświątecznym wspólnie prowadzą akcję „Choinka”. Szczególnie intensywne działania są w nadleśnictwach, w których występują jodły. Entuzjaści handlu nieswoim towarem wchodzą na ok. trzydziestoletnie drzewa i odcinają im same czubki. W ten sposób niszczą kilkudziesięcioletnią pracę leśników.

**Ale są też tacy, którzy wycinają drzewka nie dla zysku, tylko marzą o własnoręcznie ściętej choince.**

I.K.: I właśnie nadarza się ku temu wspaniała okazja! Wystarczy odwiedzić punkt sprzedaży w Leśnictwie Bagno w Jablonnie. Tu każdy może wybrać sobie choinkę, kupić za atrakcyjną cenę i samodzielnie ścinać. Będzie miał świeże, pachnące drzewko i magię Świąt! (śmiech)

**Ale można też liczyć na Waszą pomoc?**

M.S.: Oczywiście!

**Kupiliśmy choinkę, pięknie wytrzymała całe święta i co dalej, możemy ją np. wyrzucić do lasu?**

I.K.: Nie możemy. Do lasu nic nie wyrzucamy: ani trawy, ani gałęzi, ani choinek. Większość samorządów ma wyznaczony dzień, kiedy zbiera choinki.

S.T.: Można też, tak jak ja, używać gałązek do rozpalania pieca, lub jak woli moja żona, suszyć je by latem zrobić ognisko. Pamiętajmy, że palenie drewnem jest działaniem proekologicznym!

**Jak to?**

S.T.: Jeżeli zostawimy drewno w lesie to co się z nim stanie?

**Rozłoży się?**

S.T.: Tak! A temu procesowi towarzyszy wydzielanie CO<sub>2</sub>. Podobnie jak spalaniu, które pozwala odzyskać energię.

**A czy choinkę z doniczki możemy przesadzić do lasu?**

S.T.: Do swojego tak (śmiech).

I.K.: Nasadzenia w lesie państwowym można przeprowadzać tylko zgodnie z fachową wiedzą...

S.T.: ... a ta nie przewiduje wprowadzania drzewek poświętecznych!

**Kiedy będzie można przyjechać do Nadleśnictwa Bagno po piękną, pachnącą i świeżo ściętą choinkę?**

Na pewno przed godziną 14 – potem może być zbyt ciemno. Dokładne informacje umieścimy niebawem na stronie:

<http://www.jablonna.warszawa.lasy.gov.pl/>

Dziękuję za rozmowę!

# Jeżurkowo w Skierdach



Wiosną 2011 r. w naszej gminie powstał Ośrodek Rehabilitacji Zwierząt Jeżurkowo specjalizujący się w ratowaniu jeży. Gmina Jabłonna wsparła finansowo w tym roku projekt edukacyjny „Cztery pory roku w życiu jeża – Zima” realizowany przez ośrodek.

**Założyciele – Małgorzata Jaworska-Szwed i Oktawian Szwed podzielili się z nami wspomnieniami dotyczącymi powstania ośrodka i tego, jak obecnie funkcjonuje:**

Zawsze chcieliśmy ratować dzikie zwierzęta, a nasz wybór – jeże był wypadkową chęci i możliwości. Pracując na co dzień zawodowo i posiadając niewielki ogród mogliśmy się poświęcić tylko niewielkim ssakom. W ten sposób powstał prawdopodobnie najmniejszy w Polsce ośrodek rehabilitacji dzikich zwierząt posiadający taki status nadany przez Ministerstwo Środowiska. W części ogrodu mamy wydzielone dwie zagrody dla jeży: „zimową” dla jeży hibernujących i „letnią” dla odchowywanych jeżowych osesków i dochodzących do zdrowia dorosłych jeży. W najbliższym czasie planujemy adaptowanie pomieszczenia, którym dysponujemy na nowoczesny, dobrze wyposażony szpital dla jeży. Na 30m<sup>2</sup> chcemy zgromadzić profesjonalny sprzęt, który sprawi, że nasza praca ze zwierzętami będzie bardziej efektywna. To będzie raczej proces długotrwały, bo o ile prace adaptacyjne będziemy w stanie sfinansować, to zakup sprzętu ratującego życie zwierząt jest kosztowny i trzeba będzie go rozłożyć na lata. Jednocześnie to miejsce będzie stanowiło mini-centrum edukacyjne, w którym będziemy mogli się spotykać z dziećmi i młodzieżą.

Kiedy zaczynaliśmy naszą przygodę z jeżami, nie sądziliśmy, że to co robimy stanie się popularne. Jednak od pewnego czasu co kilka miesięcy występujemy w radiu i tv, a na portalach społecznościowych kibicują nam tysiące osób. To wszystko sprawia, że z każdym rokiem ratujemy więcej zwierząt. Ludzie przywożą nam jeże już nie tylko z terenu gminy, powiatu czy choćby z Warszawy. Często przywożone są jeże z odległych części kraju. Z roku na rok liczba ratowanych zwierząt rośnie. W tym roku uratujemy około 130-150 jeży, z czego połowa to osierocone jeżowe oseski, w przyszłym prawdopodobnie około 200. Również odbieramy telefony z prośbą o poradę, co zrobić ze znalezionym chorym lub rannym jeżem. Dzwonią osoby z całego kraju, a takich pytań jest kilkadziesiąt tygodniowo.



# Rok 2016 już prawie za nami!

*Dla gminnej kultury i sportu był czasem nowości i wyzwań, co zapowiadał już sam jego początek. Po wielu latach uśpienia, pięknie położony ośrodek kultury w Skierdach, otrzymał swoją drugą szansę.*



Final gry terenowej, październik 2016, Skierdy

Wraz z nową Panią Kierownik Filii Dorotą Tondera w ten zapomniany budynek wstąpiło nowe życie - wtedy się zaczęło! Warsztaty dla dzieci, spotkania z ciekawymi ludźmi, towarzyskie mecze i biesiady przy ognisku. Najpierw wyremontowano część salek, wysypano boisko do piłki plażowej, a później dzięki ofiarodawcom, doposażono kuchnię i wybudowano wspaniały plac zabaw. Dzięki temu GCKiS w Skierdach nie jest już tym samym miejscem, którym było rok temu.

W pozostałych dwóch centrach kultury, choć obydło się bez rewolucji, również nie wiało nudą! Zarówno w Jabłonnie, jak i w Chotomowie spotykaliśmy się na niezliczonych koncertach, spotkaniach autorskich, recitalach i wystawach. W tym miejscu, nie sposób nie wspomnieć też o działaniach Biblioteki im. Ks. Jana Twardowskiego – to za jej sprawą naszą gminę odwiedzali wyśmienici aktorzy, poeci i pisarze.

Szczególnie dużo propozycji czekało w tym roku na dzieci – przede wszystkim, po latach przerwy, zostały reaktywowane „Bajkowe soboty”, czyli spektakle dla najbardziej wymagających, bo najmłodszych widzów. Comiesięcznym przedstawieniom zawsze towarzyszą rodzinne warsztaty artystyczne. Okazją do wspólnej zabawy było również spotkanie wielkanocne połączone z malowaniem gigantycznych jaj. We wrześniu wraz z harcerzami zaprosili-

śmy wszystkich na Rodzinną Grę Terenową Szlakiem Powstania Warszawskiego. Jej zakończenie, połączone ze spotkaniem z rekonstruktorami historycznymi i oficerem GROM, odbyło się w GCKiS w Skierdach. W październiku czekało na nas nie małe zaskoczenie - okazało się, że „wszyscy święci” wcale nie balują w niebie, a w Chotomowie. Pierwszy w historii naszej gminy „Bał Wszystkich Świętych” przyciągnął tłumy dzieciaków łasych na cukrowe chmurki i świetną zabawę. Mimo, że dzieci mogą sprawować władzę w urzędzie jedynie w dniu swojego święta, są dla nas miłymi gośćmi przez cały rok. Specjalnie dla nich organizujemy w Galerii Jabłonna, wyjątkowe zajęcia plastyczne prowadzone przez artystów.

W tym roku Urząd Gminy Jabłonna postawił na współpracę z organizacjami pozarządowymi. Dzięki temu, po raz pierwszy Akcja Lato trwała przez całe dwa miesiące wakacji. Ponad to, na mieszkańców naszej gminy czekały bezpłatne zajęcia nordic walking, pilates i zumba dla seniorów, crossfit i gry terenowe dla dzieci.

O czym warto wspomnieć, nasz jabłonowski klub sportowy Lotos w tym roku obchodził swoje 25 urodziny. Z tej okazji odbywały się rozmaite zawody sportowe. Członkowie oraz sympatycy Lotosu wspominali w trakcie memoriałów pierwszą prezesa Klubu – Małgorzatę Kowalską.

Opisując sportowe wydarzenia mijającego roku nie możemy zapomnieć o Parkrun Jabłonna. Weekendowe, zorganizowane biegi w parku cieszą się popularnością na całym świecie, a nasza jabłonowska edycja jest tego najlepszym przykładem!

Z myślą o mieszkańcach, którzy lubią niekoniecznie sportową rywalizację, przygotowaliśmy konkurs na najpiękniejszy ogród i balkon. Dzięki ogromnemu wsparciu sponsorów i partnerów wydarzenia, przyszłoroczna edycja konkursu będzie jeszcze ciekawsza!

Ważnym sukcesem było tegoroczne zwycięstwo Skierd na Festiwalu Aktywności Sołectw – dzięki niemu w przyszłym roku to my będziemy gospodarzami wydarzenia!

Wspominając wszystkie wydarzenia kulturalno-sportowe, możemy z czystym sumieniem powiedzieć, że to był dobry rok! Nie sposób opisać wszystkiego, co się w ciągu niego wydarzyło dlatego skupiliśmy się jedynie na nowościach. Na tak bogatą ofertę złożyła się praca wielu ludzi – pracowników GCKiS, gminnej biblioteki, przedstawicieli organizacji pozarządowych, sołtysów, harcerzy, wolontariuszy.... Cieszymy się, że my również mieliśmy w nią swój wkład.

Dziękujemy, że byliście z nami - do zobaczenia w 2017 r.!

# Nagrody za pasję

21 listopada Wójt Jarosław Chodorski wręczył stypendia sportowe i artystyczne siódmce laureatów.



Finał gry terenowej, październik 2016. Skierdy

Spotkanie odbyło się w Urzędzie Gminy Jabłonna. Uczestniczyli w nim stypendyści i ich najbliżsi. Wśród wyróżnionej młodzieży znaleźli się: Michał Jagielski, Leon Marut, Dominika Wasilczuk, Franciszek Pastuszak, Matylda Ossolińska, Karolina Wasilczuk oraz Ziemowit Ossoliński.

## Poprosiliśmy laureatów o kilka słów na temat ich pasji:

### Michał Jagielski



Sportowcem jestem od szóstego roku życia, dzięki mojemu koledze, który zainteresował mnie żeglarstwem.

Dyscyplina, którą uprawiam łączy w sobie wiele aspektów od wysiłku fizycznego, poprzez sprawę techniczne i taktyczne, wreszcie rywalizację i samorozwój. Mając już za sobą jedenaście lat ciężkich treningów ogólnorozwojowych, na wodzie i wykładów o taktyce, mogę jednak stwierdzić, że uczenie się tego wszystkiego dało mi i dalej daje wiele satysfakcji. Treningi i udział w zawodach, jak powtarza mój trener, „to najlepsza szkoła życia”. Poznaliśmy możliwości naszego ciała, sprawdzamy na regatach co przyswoiliśmy z zajęć teoretycznych, dbamy o zdrowie i prawidłowe odżywianie się, oraz uczymy się organizacji naszych działań. Ważną sprawą jest umiejętność komunikacji z partnerem z załogi łódki, jak i całą naszą grupą. Bez dobrej organizacji prac i współdziałania nie moglibyśmy załadować sześciu łódek (każda wraz z osprzętem ważąca ok. 150 kg) i motorówki (nawet nie wiem ile waży?) na wysoką przyczepę transportową. A zawsze to musimy zrobić wyjeżdżając na zawody i wracając po nich.

Uważam, że sport ogólnie uczy stawiania sobie celów i zdobywania ich. Oczywiście po drodze jest wiele porażek, które trzeba przełknąć, ale sukcesy, które czasem się osiąga rekompensują cały trud wcześniej włożony w przygotowania. I niezależnie co będę robił w dorosłym życiu, wiem, że mam wspaniałą pasję – żeglarstwo.

### Dominika Wasilczuk

Szermierka to sport, dzięki któremu wypracowałam w sobie takie cechy jak: zwinność, cierpliwość i umiejętności taktyczne. Mogę też w pozytywny sposób wyładować nadmiar swojej energii.

Jednak przede wszystkim liczy się zachowanie fair play. Miałyśmy taką sytuację na Pucharze Europy. Walczyłyśmy drużynowo z Rosjankami, kiedy jedna z Polek źle stanęła i skrzyła nogę. Nie było już możliwości dokonać zmiany, a dziewczyna nie potrafiła w ogóle wykonać kroku. Każdy pomyślałby, że to doskonały moment na podwojenie przewagi. Jednak Rosjanka zachowała się fantastycznie. Po komendzie „naprzód” wyciągnęła przed siebie rękę uzbrojoną i stanęła w miejscu. W taki sposób dała sędziemu sygnał, że nie podejmuje walki. Najważniejsze jest to, w jakim stylu rozegrasz walkę, a nie tylko czy ją bezwzględnie wygrasz. Dlatego kocham ten sport.

Nie potrafię na razie stwierdzić, w jakim stopniu wiąże swoje plany z tym sportem, ale w najbliższym czasie na pewno zamierzam walczyć o kwalifikacje na najważniejsze zawody rangi światowej.

### Karolina Wasilczuk

Moją pasją od 5 lat jest szermierka. Ogólnie bardzo lubię sport, ale ten wybrany przeze mnie jest wyjątkowy! Gdy startuję w zawodach, czuję się świetnie, jestem szczęśliwa. Na treningach podczas pracy odpoczywam i czuję się zrelaksowana. Szermierka wymaga sprytu, szybkości, zwinności, pomaga oderwać się od codziennej rutyny. Ponadto ten piękny, mało popularny sport, nauczył mnie przegrywać. Z początku po przegranej walce denerwowałam się, a nawet zdarzało mi się płakać. Teraz wiem, że trzeba walczyć i nigdy się nie poddawać.

Trudno jest jednak pogodzić sport i naukę. Brak czasu oraz nawet prac domowych i sprawdzianów... Na razie jednak jakoś daję radę. Osiągam sukcesy zarówno w sporcie, jak również w szkole. Dzięki szermierce zwiedziłam całą Polskę i poznałam wielu ludzi. Jestem młodą zawodniczką i myślę, że jeszcze wiele wyzwań i sukcesów jest przede mną.

### Ziemowit Ossoliński

Szachy są sportem, który uprawiam od 6 lat i mam zamiar uprawiać do końca życia.

Gra w szachy ćwiczy samodyscyplinę, koncentrację uwagi i pamięć, co pomaga w nauce szkolnej. Sukcesy turniejowe ułatwiły mi dostanie się do bardzo dobrego gimnazjum.

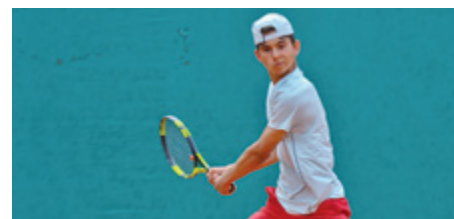
W przyszłości chciałbym zostać arcymistrzem. To moje marzenie. Moje i mojego taty.

### Matylda Ossolińska

Gram w szachy od 5 lat. Szachy to nie tylko sport, to również doskonały trening odwagi i pewności siebie. W mojej karierze były zwycięstwa, które satysfakcjonują i porażki, które mobilizują. Dlatego jest to gra, która uzależnia – szachistą zostaje się do końca życia.

W przyszłości chciałabym kontynuować karierę szachistki. Jestem przekonana, że wiele sukcesów nadal przede mną.

### Franek Pastuszak



Uwielbiam grać w tenisa, cieszę się każdą chwilą na korcie.

Ciężka praca na treningach i udział w turniejach kształtują mój charakter.

Tenis uczy mnie cierpliwości, wytrwałości i szacunku do ciężkiej pracy.

### Leon Marut



Muzyka daje mi dużo radości. Lubię grać na skrzypcach, na fortepianie, a także śpiewać. Bardzo lubię występować i koncertować. Marzę, żeby studiować w Royal Academy of Music w Londynie i wystąpić na konkursie Winiawskiego.



Cezary Zamana  
zaprasza na zimowy  
cykl maratonów:



**NORTHTEC  
MTB ZIMA**

Zimowe ściganie z Zamana Group rozpocznie się 22 stycznia w Lasach Chotomowskich. Inaugurujący cały cykl maraton odbędzie się podobnie jak w zeszłym roku w Chotomowie. Biuro zawodów zorganizowane zostanie w gimnazjum przy ul. Partyzantów 23. Start z ulicy Gen. Lucjana Żeligowskiego na skraju lasu Chotomowskiego. Zawodnicy będą mogli wybrać jeden z trzech dystansów: Hobby – 7 km, Fit – 25 km oraz Mega – 44 km.

## PROGRAM ZAWODÓW

### **SOBOTA (21.01)**

**14.00-17.00** – zapisy w biurze zawodów

### **NIEDZIELA (22.01)**

**8.00 – 10.30** – zapisy w Biurze Zawodów

**10.00** – start dystansu Hobby

**10.30** – ustawianie zawodników w sektorach

**11.00** – start maratonu, dystanse Fit i Mega

**13.30** – dekoracja dystansu Hobby

**14.30** – dekoracja dystansu Fit

**15.00** – dekoracja dystansu Mega

**15.20** – losowanie nagrody wśród posiadaczy pakietów Max Zima

**16.00** – przewidywane zakończenie

Pozostałe maratony cyklu odbędą się w Karczewie (5 lutego), Mrozach (26 lutego) oraz w Długosiodle (12 marca). Są to sprawdzone od lat miejscówki, które oprócz atrakcyjnych tras oferują dobre zaplecze. Do dyspozycji uczestników będą zatem ogrzewane sale, prysznice i miejsce, gdzie po trudach maratonu będą mogli ogrzać się i zjeść coś ciepłego. Organizator podkreśla bardzo dobrą współpracę z samorządami i zapewnia, że trasy zimowych startów będą modyfikowane w zależności od pogody. W razie potrzeby zostaną odśnieżone lub poprowadzone w taki sposób, aby były przejezdne i dąży do maksymalnej radości z jazdy.

Cezary Zamana, który od 8 lat z sukcesami organizuje zimowe maratony podkreśla, że okres jesienno-zimowy to najważniejszy czas dla sportowca. Oprócz oczywistego odpoczynku i odpowiedniej regeneracji, zima to ten moment, w którym trzeba zbudować bazę wydolnościową. Ona zadecyduje potem o wynikach w całym sezonie zasadniczym.

Zainteresowanie tą imprezą rośnie. Z roku na rok jest coraz więcej osób, które decydują się na udział w zimowych maratonach. Jazda po śniegu to także doskonała lekcja kontrolowania poślizgów, które na białym puchu często kończą się tylko niegroźnymi upadkami. W sezonie letnim natomiast takie zdarzenia mogą nieść ze sobą poważniejsze konsekwencje. Niewątpliwym pozytywnym skutkiem ubocznym aktywności w tym okresie roku jest zahartowanie organizmu i prawdziwe „końskie zdrowie”!

Sponsorem tytularnym zimowego cyklu jest firma Northtec, która ufundowała m.in. dwa rowery, które zostaną rozlosowane w trakcie zawodów. Dla uczestników, którzy wykupią pakiet Max organizator przewidział upominki. Zapraszamy do dobrej zabawy na tej wyjątkowej imprezie, na którą zjeżdżają co roku zawodnicy z całego kraju.

**To jedyny taki cykl w Polsce. Zapisy na już ruszyły. Do zobaczenia na trasie!**

Szczegóły: [www.zima.mazoviamtb.pl](http://www.zima.mazoviamtb.pl)