



Więści

Z NASZEJ GMINY

INFORMATOR GMINY JABŁONNA

ISSN 1898-6145 ■ NR 6 (56)

ROK X ■ GRUDZIEŃ 2017

NAKŁAD 2000 EGZ.

PISMO BEZPŁATNE

PRZEDSZKOLE GMINNE W CHOTOMOWIE

CO DALEJ Z PLACÓWKĄ PO DECYZJI PINB – STR. 4

NOWE LINIE AUTOBUSOWE

WIĘCEJ O LINIACH LOKALNYCH L34 I L41 – STR. 12

ZUS ZMIENIA SPOSÓB ROZLICZANIA

NOWE ZASADY PŁATNOŚCI ZUS JUŻ OD 1 STYCZNIA – STR. 13

Od redakcji:

Szanowni Państwo,

Najnowszy numer informatora gminnego w dużej części poświęcamy jednej z placówek oświatowych w naszej gminie – Przedszkolu Gminnemu w Chotomowie. Obiekt, w którym znajduje się przedszkole budzi wiele kontrowersji i zrozumiałe, duże zainteresowanie opinii publicznej w naszej gminie. Dlatego w obszernym artykule przedstawiamy harmonogram podejmowanych w tym roku przez gminę działań, proponowane rozwiązania w tej trudnej sytuacji i opisujemy z czego wyni-

kają propozycje Urzędu Gminy. Zachęcam Państwa do przeczytania artykułu znajdującego się na czwartej stronie najnowszego „Wieści z Naszej Gminy”.

Państwa uwadze polecam również wywiad z Michałem Machnackim – społecznikiem, organizatorem i współorganizatorem wielu imprez biegowych na terenie naszej gminy i Powiatu Legionowskiego. To między innymi dzięki niemu, biegacze i osoby uprawiające Nordic Walking co tydzień w sobotę mają możliwość brania udziału w bezpłatnych biegach Parkrun,

które odbywają się na terenie zespołu parkowo – pałacowego w Jabłonce.

Tymczasem przed nami okres świąteczny i Święta Bożego Narodzenia. Z tej okazji w imieniu całej redakcji informatora składam wszystkim naszym Czytelnikom życzenia zdrowych, pogodnych i wesołych Świąt Bożego Narodzenia oraz wszelkiej pomyślności w Nowym Roku!

Zapraszam do lektury „Wieści z Naszej Gminy”.

Michał Smoliński
Redaktor Naczelny

Gmina w liczbach

1750



tyle odblaskowych gadżetów rozdaliśmy w tym roku Mieszkańcom Gminy

150



rocznica urodzin Marszałka Józefa Piłsudskiego, została uczczona przez Kombatantów z Chotomowa, którzy złożyli kwiaty pod pomnikiem Marszałka w Legionowie

27



grudnia odbędzie się ostatnia w tym roku sesja Rady Gminy Jabłonna

9



grudnia na terenie zespołu parkowo-pałacowego w Jabłonce odbył się zimowy Dzień Sportu zorganizowany przez Urząd Gminy Jabłonna

268%



o tyle wzrosła ilość kilometrów sieci wodociągowej – do końca 2015 r. Gmina Jabłonna posiadała 2,5 km sieci, a w latach 2016-2017 dobudowano 6,7 km

46%



o tyle wzrosła ilość kilometrów sieci kanalizacyjnej – do końca 2015 r. Gmina Jabłonna posiadała 18,5 km sieci, a w latach 2016-2017 dobudowano 8,5 km

1



stycznia wejdą zmiany w systemie sprzedaży biletów w autobusach i tramwajach



Fot. Zimowy Dzień Sportu w Jabłonce

Wieści

Z NASZEJ GMINY

INFORMATOR
URZĘDU I GMINY JABŁONNA
ISSN 1898-6145

Wydawca:

Urząd Gminy Jabłonna
Adres: 05-110 Jabłonna
ul. Modlińska 152

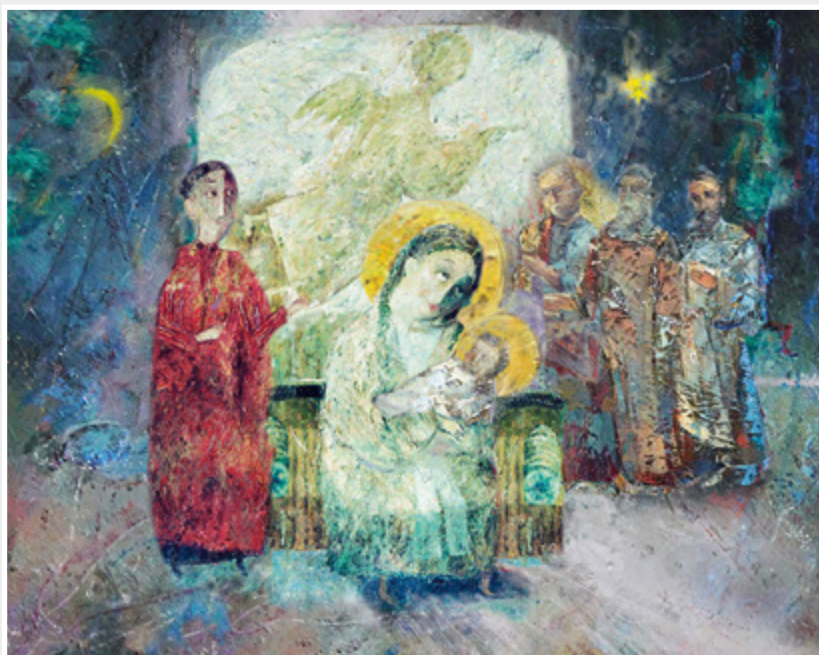
Tel. (22) 767 73 30

Redakcja:

Michał Smoliński (redaktor naczelny)
promocja@jablonna.pl
Referat marketingu i komunikacji społecznej
Projekt i skład: **RITF.eu**
Druk: **Poligrafia GREG**

Redakcja zastrzega sobie możliwość skracania, adiustacji tekstów oraz zmiany ich tytułów.

Za wypowiedzi publikowane na łamach „Wieści z Naszej Gminy” redakcja nie ponosi odpowiedzialności.



Grafika autorstwa Nanuli Burduli

Pięknych Świąt Bożego Narodzenia
pełnych domowego ciepła
i wspaniałej rodzinnej atmosfery
oraz wiele szczęścia i powodów do satysfakcji
w nadchodzącym 2018 roku

życzą
Wójt, Radni i Pracownicy Urzędu Gminy Jabłonna



Starosta Legionowski
i Powiatowy Lekarz Weterynarii w Nowym Dworze Mazowieckim
informują:

**na terenie powiatu legionowskiego wystąpiły
dwa potwierdzone przypadki zakażenia dzików
wirusem afrykańskiego pomoru świń (ASF)**

**Ludzie NIE SĄ WRAŻLIWI NA ZAKAŻENIE
wirusem ASF, w związku z czym choroba ta
nie stwarza zagrożenia dla ich zdrowia lub życia**

JAK SIĘ ZACHOWAĆ?

- nie należy dokarmiać dzików
- w przypadku znalezienia martwego dzika nie należy go dotykać
- o znalezieniu padłego zwierzęcia należy powiadomić Powiatowego Lekarza Weterynarii, policję lub straż gminną

Kontakt do Powiatowego Lekarza Weterynarii
w Nowym Dworze Mazowieckim:

Nowy Dwór Mazowiecki, ul. Mazowiecka 5
tel./fax 22 775 22 27
e-mail: nowydwormaz@piwet.net

nowydwormaz.piwet.net | powiat-legionowski.pl



Powiat
Legionowski



Powiatowy
Lekarz Weterynarii
w Nowym Dworze Maz.

fol. Paweł Zajac



Fot. Przedszkole Gminne w Chotomowie

Gminne Przedszkole w Chotomowie

W związku z alarmującymi wynikami ekspertyzy budynku przedszkola przy ul. Żeligowskiego 27 w Chotomowie, Urząd Gminy Jabłonna od początku czerwca do końca września 2017 r. podejmował intensywne działania zmierzające do znalezienia optymalnego sposobu rozwiązania zaistniałej sytuacji.

W maju tego roku, na zlecenie Urzędu Gminy Jabłonna została wykonana ekspertyza budynku przy ul. Żeligowskiego 27. Według wniosków zawartych w dokumencie, remont budynku nie jest zalecany, ekspertyza wskazuje na jak najszybsze opróżnienie przedszkola. W związku z tym, w czerwcu tego roku zwrócono się do rzeczoznawcy – autora ekspertyzy, z prośbą o wykonanie projektu zabezpieczenia konstrukcji budynku. Wzmocnienie konstrukcji miało pozwolić na użytkowanie placówki w czasie niezbędnym do wybudowania nowego przedszkola. **Niestety, w opinii eksperta wszelkie ingerencje w konstrukcję są w tym przypadku zbyt ryzykowne i nie sposób oszacować zakres koniecznych robót.** Tym samym, zostały podtrzymane wnioski płynące z dokumentu, które mówią o możliwości korzystania z obiektu w nadchodzącym roku przedszkolnym, warunkowanej wzmożoną troską o stan dachu bez możliwości remontowania obiektu. Na tak surową opinię składa się stan całego budynku oraz jego niedostosowanie do obowiązujących norm. Wykonana miesiąc wcześniej analiza

dostępności miejsc w przedszkolach publicznych, oraz budynków przeznaczonych pod wynajem, spełniających warunki stawiane przedszkolom, pokazała jasno, że na terenie Gminy nie ma miejsc, do których można przenieść dzieci. W tej sytuacji, Urząd niezwłocznie przystąpił do przygotowania inwestycji polegającej na budowie przedszkola tymczasowego – w lipcu opracowano założenia do projektowania i plan pracy przedszkola tymczasowego, którego budowa pozwoli na przeniesienie dzieci na czas budowy obiektu docelowego.

Przedszkole docelowe

Szacując rosnące potrzeby oświatowe Gminy, ustalono, że nowy budynek powinien być dziesięciodziałowy. Uznano, że idealnym miejscem dla takiej placówki będzie teren Centrum Kulturalno-Sportowego w Chotomowie, który posiada pełne uzbrojenie i dostęp do sieci wodno-kanalizacyjnej. Co więcej, kilka lat temu Gmina zapłaciła za wykonanie projektu gimnazjum na tej działce, który można zaktualizować przystosowując do potrzeb Przedszkola. Dzięki temu, powstający

obiekt będzie spójny architektonicznie z pozostałymi elementami kompleksu, a zainwestowane środki nie przepadną.

W czerwcu 2017 r. Urząd Gminy Jabłonna zwrócił się do firmy Ekobud z prośbą o oszacowanie kosztu aktualizacji projektu. Niestety, złożona oferta była zbyt wysoka by móc ją zrealizować w ramach robót uzupełniających, dlatego zadanie to zostało wprowadzone do budżetu. Jednocześnie przeprowadzono analizę terenu pod kątem możliwości umiejscowienia na terenie CEKS przedszkola tymczasowego i jednoczesnej budowy docelowego – wynika z niej, że powierzchnia jest zbyt mała by móc w ten sposób przeprowadzić prace. Z tego względu, Urząd rozpoczął poszukiwania alternatywnych rozwiązań.

Najlepsze rozwiązanie

Przedstawiona urzędowi ekspertyza mówi o możliwości użytkowania przedszkola przy ul. Żeligowskiego 27, przy wzmożonej trosce o stan dachu, która w praktyce oznacza jego natychmiastowe odśnieżanie. Wiedząc o tym, **przyjęto założenie, że w ciągu nadchodzącego roku Gmina**

musi zbudować Przedszkole tymczasowe, do którego będzie można przenieść dzieci. Z uwagi na brak własnych terenów umożliwiających przeprowadzenie takiej inwestycji, rozpoczęto poszukiwania gruntów, na których będzie mógł stanąć budynek tymczasowy. Wybierając technologię szukano takiej, która pozwoli na szybką realizację oraz późniejsze przeniesienie i ponowne wykorzystanie obiektu. Takie możliwości daje tylko technologia kontenerowa. Propozycję budowy takiego budynku na działce leżącej przy ul. Piusa XI przedstawiono podczas sierpniowej komisji budżetowej. Wówczas radni wyrazili swoją zgodę na przeprowadzenie przedmiotowej inwestycji. Zastrzeżenia odnosiły się jedynie do zaproponowanej lokalizacji. Radni zwracali uwagę, że wskazane tereny są podmokłe i nie nadają się pod budowę. W związku z tym, Urząd zlecił przeprowadzenie badań geotechnicznych, z których wynika, że nie ma przeszkód do posadowienia na tym gruncie lekkiego budynku kontenerowego. Zgodnie z wydaną opinią, jedynie jedna część budynku będzie wymagała przegłębienia fundamentów o około 0,5 metra. Wybór technologii posadowienia obiektu należy do konstruktora.

Działka przy ul. Piusa XI nie była jedyną lokalizacją braną pod uwagę. Pracownicy wydziału inwestycji oraz urbanistyki i planowania przestrzennego sprawdzili łącznie dziewięć miejsc, z których tylko wspomniana spełniała wszystkie stawiane przez Urząd wymagania. W związku z tym, Urząd Gminy Jabłonna zwrócił się do parafii, będącej właścicielem gruntu, z prośbą o użyczenie części działki o powierzchni około 3000 m² oraz wyrażenie zgody na wykonanie utwardzenia terenu pod komunikację, wykonanie fundamentów i szamba oraz ogrodzenia, a tym samym usytuowanie obiektu.

Mając zgodę radnych wyrażoną podczas sierpniowej sesji rady, Urząd przystąpił do przygotowań formalnych pozwalających na rozpoczęcie inwestycji.

Impas w rozmowach

Nic porozumienia w sprawie budowy przedszkola kontenerowego została zerwana w październiku – podczas sesji Rada Gminy zmieniła nazwę zadania, przenosząc pieniądze z projektowania przedszkola tymczasowego na remont istniejącego przedszkola. Podnoszono argumenty o bezcelowości zakupu budynku kontenerowego, ignorując możliwości jakie daje jego ponowne wykorzystanie. W tym miejscu warto przypomnieć, że potrzeby oświatowe Gminy wciąż rosną: wsie zachodnie nie posiadają przedszkola, w gminie nie ma żłobka, a jabłonowska podstawówka jest coraz bardziej przeludniona. **Po wybudowaniu przedszkola docelowego, budynek tymczasowy możemy przenieść w dowolne miejsce i wykończyć w wyższym**

standardzie tak, by przez kolejne lata zabezpieczał inne potrzeby Gminy.

W ostatnich latach na terenie całego kraju powstaje coraz więcej obiektów użyteczności publicznej wybudowanych w technologii modułowej. Dzieje się tak, ponieważ wiele samorządów dostrzegło jej ogromny potencjał i główne zalety w postaci szybkości budowy, która możliwa jest bez względu na porę roku oraz możliwości zmiany wielkości obiektu i kształtowania pomieszczeń. Ma to szczególnie duże znaczenie w przypadku obiektów przeznaczonych pod cele oświatowe – jak wiadomo, wskaźniki demograficzne stale się zmieniają. Żaden budynek wybudowany w tradycyjnej technologii nie daje takich możliwości adaptacji do aktualnych potrzeb.

W trakcie dyskusji na temat zasadności zastosowania tej właśnie technologii, podnoszony jest również argument dotyczący jej trwałości. Rzeczywiście, w ostatnich latach wyjątkowo często się o niej mówi, ale nie zapominajmy, że nie jest to żadna nowinka techniczna – nie trzeba daleko szukać by przekonać się jak się sprawdza po latach. W jednym z warszawskich Ogrodów Jordanowskich do dziś funkcjonuje dwukondygnacyjny budynek zbudowany z kontenerów wykorzystywanych przez pracowników budujących pierwszą linię metra. W obiekcie tym, poza salami świetlicowymi, przez wiele lat działało niepubliczne liceum. Pod względem estetycznym budynek ten w naszym nie przypomina współczesnych budynków kontenerowych, jednak zastosowana technologia jest podobna i sprawdza się do dziś.

Jednak tym, co wzbudza największy opór części radnych jest nie sama technologia budowy, a miejsce posadowienia tymczasowego przedszkola. Proponowana przez Urząd lokalizacja, mimo przedstawionej opinii geotechnicznej, jest wciąż odrzucana jako zbyt podmokła. Jednocześnie, niektórzy Radni przygotowali własne propozycje lokalizacji. Kilka z przedstawionych pomysłów jest ciekawych i wartych rozważenia. Niestety, żadnego z nich nie da się zrealizować w ciągu zaledwie kilku miesięcy jakie pozostały do rozpoczęcia roku szkolnego 2018/2019. Głównym problemem w tym przypadku jest brak odpowiednich zapisów w miejscowym planie zagospodarowania przestrzennego, który dokładnie precyzuje jakie przeznaczenie mają wybrane działki. Dokonanie zmian w planie wymaga czasu, którego ze względu na obowiązujące przepisy nie da się skrócić.

Co zamiast przedszkola tymczasowego

Wśród pomysłów na rozwiązanie trudnej sytuacji przedszkola przy ul. Żeligowskiego coraz częściej pojawia się ten, mówiący o remoncie dachu. Nie jest to dobre rozwiązanie z kilku powodów. Przede wszystkim, każda

ingerencja w konstrukcję, zgodnie z prawem budowlanym, wymaga zdobycia pozwolenia na budowę. Obiekt, który nie spełnia współczesnych standardów takiego pozwolenie nie dostanie, a wszelkie próby modernizowania dachu pod pozorem niewielkiego remontu będą próbą obchodzenia prawa. Kolejną kwestią jest brak możliwości oszacowania kosztów takiego remontu – znając pozostałe zapisy ekspertyzy wiemy, że cały budynek jest w złej kondycji dlatego jest wysoce prawdopodobne, że modernizacja dachu będzie wymagała kolejnych ingerencji w konstrukcję całego obiektu. Przy tym, w trakcie takiego remontu konieczne jest opróżnienie budynku – nie znając zakresu wszystkich koniecznych robót nie jesteśmy w stanie oszacować w jakim czasie będzie można ponownie wprowadzić do niego dzieci. **Trzeba też pamiętać, że wszystkie te kroki będą działaniami doraźnymi i nie dadzą nam możliwości użytkowania przedszkola przez kolejne lata.** Decydując się na remont będziemy inwestować w budynek przeznaczony do rozbioru. W przeciwieństwie do inwestycji w obiekt kontenerowy, tu nie będziemy mieli możliwości jego ponownego wykorzystania i środki zainwestowane w remont po prostu przepadną.

Liczy się czas

Efektów kilkunastoletnich zaniedbań nie da się odwrócić. Zużycie technologiczne budynku przy ul. Żeligowskiego 27 oraz jego niedostosowanie do obowiązujących standardów sprawiają, że wszelkie próby wyremontowania go i dalszego użytkowania nie są ekonomicznie uzasadnione. Ten obiekt spełniał swoją rolę znacznie dłużej niż powinien. Teraz czas na przyszłość, która zaczyna się od dzisiejszych decyzji. Ich brak będzie miał bezpośredni wpływ na to, czy w nowym roku przedszkolnym chotomowskie dzieci będą miały gdzie się uczyć i bawić. Od wyboru lokalizacji przedszkola tymczasowego uzależnione jest rozpoczęcie działań związanych z budową przedszkola docelowego.

Epilog

Przed zamknięciem numeru „Wieści z Naszej Gminy” odbyły się w Jabłonie dwie sesje nadzwyczajne Rady Gminy Jabłonna. Pierwsza, zwołana na wniosek Wójta Gminy Jabłonna miała być poświęcona zmianom budżetowym pozwalającym na rozpoczęcie budowy przedszkola tymczasowego w Chotomowie. Miała być, ale nie była. Tuż po odczytaniu projektu uchwał, radny Arkadiusz Syguła złożył wniosek o niedokonywanie zmian w budżecie i pozostawienie środków na remont budynku przedszkola. Propozycja spotkała się z jednogłośnie zaakceptacją wszystkich obecnych radnych. Co ciekawe, przeciwko budowie przedszkola modułowego opowiedzieli się

nawet ci, którzy dwadzieścia dni wcześniej swoimi podpisami gwarantowali rodzicom swoje poparcie dla tego rozwiązania. W zamian tego, podczas kolejnej sesji przekazano 400 000 zł na projekt i budowę przedszkola docelowego. Przesłanką do podjęcia takiej decyzji miało być spotkanie ze Starostą Legionowskim Robertem Wróblem. Na prośbę Przewodniczącego Rady Gminy, wnioski ze spotkania zreferował radny Wojciech Nowosiński. Z przekazanych informacji wynika, że Starosta widzi możliwość uchylecia decyzji PINB jedynie po wykonaniu niezbędnych, jednak nie wymagających wydania pozwolenia na budowę, napraw (czyli nie naruszających konstrukcji budynku – red.) i ponownym przeprowadzeniu ekspertyzy. Jednak jak przyznali sami radni, również spełnienie tych wszystkich warunków nie daje pewności, że Przedszkole ponownie zostanie dopuszczone do użytkowania.

O takich możliwościach Urząd wiedział od dawna. Zanim zaczęto szukać rozwiązania polegającego na budowie przedszkola tymczasowego, rozważano opcje remontu lub wzmocnienia konstrukcji. Jednak, żeby takie prace skutecznie wykonać musi być do nich przygotowany projekt. Jak było to powiedziane na początku artykułu, taki projekt nie powstał, bo osoby podpisujące się swoimi uprawnieniami nie podjęły się wykonania go. Stan całego budynku jest na tyle zły, że nie zaleca się remontowania go. Jak podkreślał Wójt Jarosław Chodorski, nikt nie wie ile takie prace zabezpieczające będą trwały i ile będą kosztowały. Stąd padało pytanie do radnych, co będzie jeżeli okaże się, że remont będzie kosztował milion złotych? Jak przyznał radny Wojciech Nowosiński „tego przedszkola nie da się dostosować do obowiązujących przepisów”. Jednocześnie wójt przypomniał, że odpowiedzialność za to, czy dzieci przebywające w budynku będą bezpieczne, spoczywa na organie prowadzącym, czyli na nim. Podobnego



zdania byli zebrani rodzice, którzy wyrażali obawę, czy szukanie „na siłę” specjalisty, który zaprojektuje wzmocnienia nie jest działaniem bezpiecznym i zasadnym. Jednocześnie starali się uzyskać odpowiedzi na konkretne pytania: ile będzie trwał forsowany przez radnych remont, co w jego czasie będzie działać z dziećmi, jakie będą koszty i kto zagwarantuje bezpieczeństwo. Pod adresem radnych padały apele o wydanie pisemnej gwarancji bezpieczeństwa dzieci, przebywających w przedszkolu. Jak powiedziała jedna z mam: „Państwo wymyślają tutaj „rozwiązania” bo jakkolwiek odpowiedzialność i praca są składane na ręce, na barki pracowników Gminy i Pana wójta. Bo to będzie ich odpowiedzialność jeżeli coś się stanie. Więc łatwo jest dywagować i wymyślać jeżeli nie bierze się za to odpowiedzialności”.

Nie był to jedyny raz kiedy podczas sesji poruszano temat odpowiedzialności. Na pytania rodziców o to, co będzie z dziećmi jeżeli za trzy miesiące trzeba będzie zamknąć Przedszkole, radny Nowosiński skwitował krótko: „To pytanie, co dalej z dziećmi, powinno trafić min. do autora wniosku o kontrolę.

Bo ta osoba powinna przewidzieć jakie mogą być skutki takiego zgłoszenia. Inspektor zrobił to, co musiał zrobić”.

Nie koniec rozmów

Sesja z 4 grudnia zakończyła się ogromnym rozczarowaniem rodziców dzieci uczęszczających do Gminnego Przedszkola w Chotomowie. Nikt z Radnych nie przedstawił pomysłu na to, gdzie przenieść dzieci, jeżeli Przedszkole zostanie za trzy miesiące zamknięte. Wiadomo, że jeżeli znajdzie się specjalista, który podejmie się wykonania projektu zabezpieczającego konstrukcję przy jednoczesnym nie ingerowaniu w nią, prace mogą potrwać długo. Jednocześnie, żadne z takich działań nie zmodernizuje budynku dostosowując go do współczesnych norm bezpieczeństwa, nie usunie grzyba ze ścian i nie pozwoli na eksploatację przez kilka lat. Przedszkola kontenerowego, decyzją radnych, nie będzie, a budowa docelowego obiektu potrwa 2-3 lata.

Pocieszenia rodzice upatrują w deklaracjach części radnych, o gotowości do dalszych rozmów. ■

KALENDARIUM DZIAŁAŃ URZĘDU GMINY

- 6 marca 2017 r. Urząd Gminy Jabłonna ogłosił zapytanie ofertowe na wykonanie ekspertyzy stanu technicznego budynku
- 14 marca 2017 r. postępowanie zostało unieważnione ze względu na brak wystarczających środków przeznaczonych na ten cel
- 15 marca 2017 r. Urząd Gminy Jabłonna ponownie ogłosił zapytanie ofertowe na wykonanie ekspertyzy stanu technicznego budynku
- 10 maja 2017 r. Urząd Gminy Jabłonna podpisał umowę na wykonanie ekspertyzy, która została dostarczona do Urzędu 29 maja 2017 r.
- 29 czerwca 2017 r. spotkanie z rzeczoznawcą – autorem ekspertyzy.

Rzeczoznawca odmówił wykonania projektu zabezpieczenia konstrukcji przedszkola – wszelkie próby ingerencji w konstrukcję są w tym przypadku zbyt ryzykowne i nie sposób oszacować zakresu koniecznych robót.

Wniosek ze spotkania – Przedszkole przy ul. Żeligowskiego 27 nie nadaje się do remontu. Możliwe jest użytkowanie go przez najbliższy rok przedszkolny (przy zachowaniu odpowiedniej troski o dach), ale w roku 2018/2019 dzieci muszą zostać przeniesione do placówki zastępczej.

- 5 lipca 2017 r. opracowanie założeń do projektowań przedszkola tymczasowego
- Lipiec – sierpień 2017 r. Analizy lokalizacji

dla budowy przedszkola kontenerowego, wstępne rozmowy z proboszczem parafii w Chotomowie na temat użyczenia działki przy ul. Piusa XI

- 29 sierpnia 2017 r. przedstawienie Radnym zadania polegającego na budowie przedszkola kontenerowego przy ul. Piusa XI w Chotomowie
- 8 listopada 2017 r. kolejne spotkanie z rzeczoznawcą – autorem ekspertyzy
- 15 listopada 2017 r. pierwsze spotkanie z rodzicami dzieci uczęszczających do Gminnego Przedszkola w Chotomowie
- 20 listopada 2017 r. drugie spotkanie z rodzicami dzieci uczęszczających do Gminnego Przedszkola w Chotomowie

Kto się boi inwestycji

Rozmowa z wójtem Jarosławem Chodorskim oraz Agnieszką Jędrych, pracownikiem Jednostki Realizującej Projekt budowy systemu gospodarki wodno-ściekowej.



Wiele podwarszawskich gmin dawno temu stworzyła dla swoich mieszkańców sieć wodno-kanalizacyjną. Gmina Jabłonna czekała na to wiele lat, ale w końcu się udało! Niestety, radość części mieszkańców nie trwała zbyt długo – okazuje się, że brak zgód sąsiadów może w niektórych miejscach całkowicie zablokować inwestycje.

Jakie są główne powody oporu mieszkańców dotyczące inwestycji wodno-kanalizacyjnych?

A.J. Padają bardzo różne argumenty. Część osób boi się, że będzie musiała natychmiast przyłączyć się do sieci, niektórzy myślą zgodę na ustanowienie służebności pod cele budowy sieci z obciążeniem hipotecznym w księdze wieczystej nieruchomości. Pojawiają się też obawy, że droga w której ma być poprowadzona sieć zostanie zniszczona.

Te obawy są bezpodstawne?

A.J. Tak. Przede wszystkim Gmina skupia się aktualnie na budowie sieci kanalizacji sanitarnej i wodociągowej, a na przyłączenie do sieci mieszkańcy będą mieli czas. Gmina będzie się starała służyć mieszkańcom w tym zakresie pomocą. Nie należy się również bać wpisu służebności do księgi wieczystej. Zgoda właściciela na ustanowienie służebności następuje poprzez złożenie przez niego oświadczenia celem ujawnienia prawa gminy jako Inwestora w księdze wieczystej. Wraz ze złożeniem takiego oświadczenia do księgi wieczystej wpisywane są zapisy precyzyjnie określające zakres ustanawianej służebności, to jest prawa i obowiązki gminy z tytułu służebności. Daje to właścicielowi pewność, że inwestor może prowadzić działania związane z budową sieci tylko w uzgodnionym wcześniej pasie gruntu oraz, że każdorazowo po zakończeniu prac niezwłocznie przywróci grunt do stanu poprzedniego. Niestety w ramach projektu budowy sieci kanalizacji sanitarnej i sieci wodociągowej gmina nie może realizować nowych inwestycji,

np. budowy dróg, jednak każdorazowo po uszkodzeniu nawierzchni będzie ona odtwarzana. Natomiast całkowicie oczywistą sprawą jest to, że sieć wodno-kanalizacyjna jest w XXI w standardem – jej brak obniża wartość nieruchomości, warto więc wykorzystać tę okazję.

Panie Wójcie, zgadza się Pan z tym?

J.C. Oczywiście. Pamiętajmy również o tym, że jeżeli nie teraz to być może nigdy. Na skanalizowanie z niecierpliwością czeka duża część naszych mieszkańców – jeżeli w jakimś rejonie nie uda nam się zrealizować inwestycji, przeniesiemy ją w inny rejon. Czy i kiedy będzie możliwość podjęcia kolejnej próby w pierwotnej lokalizacji – nie jesteśmy w stanie ocenić. Tym razem, nasza Gmina otrzymała ogromną dotację, która uplasowała nas w czołówce projektu. Jednak wszyscy doskonale wiemy, że jest to sytuacja w Jabłonie bezprecedensowa. Inwestycje realizujemy dzięki dofinansowaniu z perspektywy, w której pieniądze pomału się kończą. Dlatego dziś podejmujemy decyzje nie tylko dla siebie, ale i dla naszych dzieci, a być może i wnuków, a także niejako w imieniu naszych sąsiadów.

Decyzja jednego mieszkańca ma aż tak duże znaczenie?

A.J. Czasami kluczowe i to nie tylko dla realizacji inwestycji w danej ulicy. Mówimy przecież o sieci – wszystkie jej części są ze sobą powiązane, więc utrudnienia dotyczące poszczególnych zakresów wpływają na sprawną realizację całości projektu.

Czy nie można tego rozwiązać na drodze prawnej?

J.C. Można, tylko to trwa, a każdy projekt, który jest dofinansowywany z zewnątrz ma swój czas realizacji. Dlatego nie możemy sobie pozwolić na zwłokę.

Co w tej sytuacji możemy zrobić?

J.C. Prosić mieszkańców o pomoc. **Bez Państwa zrozumienia, chęci współpracy i zaangażowania niewiele możemy zdziałać. Pozyskaliśmy środki na realizację ogromnego projektu. Zrobiliśmy co w naszej mocy, by dać Państwu to, co powinniście mieć już dawno temu. Teraz zwracam się do Was z prośbą o pomoc. Jeżeli wiecie, że w Waszej ulicy grunty nie należą do Gminy rozmawiajcie z sąsiadami. W niektórych przypadkach właściciele gruntów nie mieszkają na terenie naszej Gminy, jeżeli wiecie jak można się z nimi skontaktować – proszę włączyć się w to. Brak zgody nawet jednego współwłaściciela**

blokuje cały fragment inwestycji, dlatego każda pomoc i głos każdego mieszkańca jest ważny. Jeżeli uda nam zrealizować wszystko, co zamierzaliśmy to będzie nasz wspólny sukces. Moją ideą i hasłem było „wspólnie decydujemy o naszej gminie” – staram się wprowadzać je w działanie zapraszając Państwa do udziału w konsultacjach, sondować Wasze potrzeby. Dzisiaj przyszłość Gminy zależy również od Waszych decyzji.

Przed rozpoczęciem wykonania dokumentacji projektowej, a następnie przystąpieniem do prac związanych z budową sieci na działkach stanowiących własność lub współwłasność osób prywatnych konieczne jest:

- podpisanie Protokołu uzgodnień – wyrażenie przez właściciela lub współwłaściciela nieruchomości zgody na lokalizację i budowę sieci oraz użyczenie inwestorowi części nieruchomości do bezpłatnego korzystania w celu wykonania projektu i budowy infrastruktury. Oznacza to przekazanie inwestorowi prawa do dysponowania nieruchomością na cele budowlane w rozumieniu przepisów ustawy z dnia 7 lipca 1994 r. Prawo budowlane (j.t Dz.U. z 2017 r. poz. 1332).
- podpisanie aktu notarialnego – złożenie przez właściciela lub wszystkich współwłaścicieli nieruchomości oświadczenia o ustanowieniu służebności przesyłu na rzecz inwestora na warunkach określonych w Protokole uzgodnień. Na wniosek wieczystoksięgowy zawarty w akcie notarialnym dokonywany jest w księdze wieczystej nieruchomości wpis prawa służebności przesyłu na rzecz inwestora. Uregulowanie stosunków prawnych pomiędzy przedsiębiorcami przesyłowymi i właścicielami nieruchomości, na których urządzenia przesyłowe się znajdują lub mają zostać wybudowane regulują przepisy ustawy z dnia 23 kwietnia 1964 r. Kodeks Cywilny (t.j. Dz. U. z 2017 r. poz. 459). Ustanowienie służebności przesyłu na działce przeznaczonej pod drogę prywatną odbywa się poprzez złożenie oświadczenia przez wszystkich jej współwłaścicieli.
- Ustanowienie służebności przesyłu na rzecz przedsiębiorcy przesyłowego – Gminy Jabłonna jest warunkiem niezbędnym do prawidłowego funkcjonowania i eksploatacji urządzeń infrastruktury oraz zawierania z mieszkańcami umów na dostawę wody i odbiór ścieków.

„Mam takie pozytywne ADHD”

Rozmowa z Michałem Machnackim, jednym z założycieli oraz liderem Grupy Biegowej CHTMO, organizatorem i współorganizatorem odbywających się w okolicy biegów, pomysłodawcą i koordynatorem parkrun w Jabłonce, a także członkiem zarządu jabłonowskiego klubu Lotos.



Czy Twoja aktywność społeczna zaczyna się od założenia Grupy Biegowej CHTMO?

Wcześniej przez wiele lat byłem związany z LKS Lotos Jabłonna. W pewnym momencie poszedłem własną drogą i z kilkoma kolegami założyliśmy naszą grupę biegową w Chotomowie.

CHTMO powstało w 2009 roku. Pierwszy raz użyliśmy tej nazwy we wrześniu, podczas I Biegu Przyjaźni na warszawskim Osiedlu Przyjaźni, gdzie pracowałem w bibliotece. Niech sobie przypomnę, kto wtedy pobiegł... Damian Zakrzewski, Rafał Zakrzewski, Krzysztof Merchel, Dominik Derlacki, Piotr Jankowski i ja. Mam nadzieję, że nikogo nie pominąłem.

Moje drogi z Lotosem niedawno ponownie się zeszyły. Jestem członkiem zarządu, a Grupa Biegowa CHTMO od tego roku jest sekcją sportową tego ponad 25-letniego klubu.

CHTMO to również organizator znanych i lubianych biegów w naszej okolicy.

Dziękuję. Jest to zasługa wielu osób, które pomagają w organizacji, m.in. mojej żony Urszuli. Na pewno sukcesem jest to, że potrafiliśmy się zorganizować i działamy do tej pory, mimo, że nie mamy dużego sponsora. Starty w biegach organizujemy własnym sumptem.

Nasze sztafetowe biegi, które organizujemy już od ośmiu lat, to Chotomowskie Powitanie Wiosny i Chotomowskie Pożegnanie Lata.

Nasze biegi mają charakter rodzinny, rekreacyjny, ale też charytatywny. Staramy się też poprzez nasze imprezy zachęcać ludzi do biegania.

Z wpisowego pomagamy Domowi Dziecka w Chotomowie. Ale nie tylko.

Zbieramy też nakrętki, tusze, tonery i zużyte baterie dla potrzebujących.

Możemy liczyć na pomoc ze strony kilku lokalnych sponsorów oraz Urzędu Gminy Jabłonna. Bardzo im za to dziękujemy!

Imprezy CHTMO przyciągają do naszej gminy dziesiątki biegaczy. To samo można powiedzieć o biegach parkrun, które organizujesz w Jabłonce od ponad roku. Jakie są zasady cyklu?

Parkrun to bieg, który odbywa się we wielu lokalizacjach na świecie jednocześnie. Zawodnicy startują w każdą sobotę o 9:00 i pokonują trasę o długości pięciu kilometrów.

Na dzień dzisiejszy w Polsce jest 50 lokalizacji tego biegu, pięćdziesiąta została otwarta w Olsztynie w listopadzie. Na świecie jest ich prawie 1200.

Warto wiedzieć, że parkrun to bieg darmowy – prowadzony jest pomiar czasu, rejestracja wyników i statystyki. Są też dostępne zdjęcia z biegu.

Czy organizacja parkrun w naszych okolicach, a konkretnie w parku przy pałacu w Jabłonce, to był Twój pomysł?

Tak, pomysł wyszedł ode mnie. Na naszym terenie mamy setki zawodników i kilka grup biegowych: Wieliszew Heron Team, Bravehearts Legionowo, Ministerstwo Głupich Kroków Legionowo, Serock Biega czy UKS Siódemka Legionowo ze wspaniałą nauczycielką w-f Irenką Koper, która zachęca w szkole swoje dzieci do aktywności.

Są też sąsiednie grupy Trucht Tarchomin Team i Biegam na Tarchominie, no i oczywiście grupy z naszej gminy – Runners Team Jabłonna i CHTMO.

Do tej pory wielu z tych biegaczy jeździło

na parkrun do Warszawy. Tu można zaliczyć kilka lokalizacji, najpierw bieg był tylko w Parku Skaryszewskim, z czasem powstał parkrun Warszawa-Bródno i Warszawa-Żoliborz czy bardziej odległy Warszawa-Ursynów.

Wcześniej ja i Ula też mieliśmy już zaliczone kilkanaście lokalizacji parkrun w różnych częściach Polski. Marzyło nam się, by uruchomić ten bieg w naszym powiecie.

Wybór padł na park w Jabłonce ze względu na urodę trasy.

Jednak organizacja biegów parkrun to spore zobowiązanie i niemało pracy. Impreza odbywa się przecież w każdy weekend przez okrągły rok.

To fakt, w sobotę sobie nie pośpimy (śmiech). Już po ósmej musimy być na miejscu, by sprawdzić i oznaczyć trasę. Po biegu za to musimy uaktualnić wyniki i obrobić zdjęcia. Musimy też prowadzić stronę na Facebooku. Trochę jest tych zadań.

Muszę jednak podkreślić stanowczo, że parkrun ma kilku koordynatorów.

Oprócz mnie i mojej żony Uli jako reprezentantów CHTMO, są to: Mariusz Mówiński, Artur Szewczyk, Saturnin Szczepański, Ania i Tomek Bruderek z Runners Team Jabłonna, Beata Kowalska z Lotosu Jabłonna. Do tego pomagają nam wielu wolontariuszy oraz rodziny koordynatorów.

Sam nie byłbym w stanie przeprowadzać tej cosobotniej imprezy biegowej.

Duży udział w organizacji naszej lokalizacji miał też Urząd Gminy w Jabłonce i Polska Akademia Nauk, która zarządza zespołem pałacowo-parkowym w Jabłonce.

Cieszę się również ze wsparcia radnych, którzy włączają się w nasze działania.

Czy bieganie to jedyny sport, jaki promujesz w naszych okolicach?

Mogę też pochwalić się organizacją Grand Prix Legionowa w Tenisie Stołowym.

Imprezę tą prowadzę już od dekady. Niedługo ruszymy z 11. edycją cyklu, który cieszy się zainteresowaniem wśród wielu tenisistów stołowych.

Gratuluję! Czy o czymś jeszcze warto wspomnieć?

Brałem też udział w organizacji kilkunastu wycieczek rowerowych, najpierw w ramach MOSiR a teraz Areny Legionowo. Wyznaczałem trasy

i prowadziłem grupę. Kilka razy jechaliśmy do Twierdzy Modlin czy Palmir, ale były też dłuższe wyprawy. Najdłuższa, do Zdworza, liczyła 104 kilometry w jedną stronę.

Do tych wycieczek rowerowych mam ogromny sentyment – na jednej z nich poznałem moją ukochaną żonę Ulę.

Cieszę się też, że prowadzę Memoriał im. Małgorzaty Kowalskiej w Tenisie Stołowym. To wielka impreza tenisowa naszego gminnego klubu sportowego Lotos.

Naszą tradycją jest, że podczas jednego ze styczniowych turniejów, organizujemy akcję zbierania funduszy dla Wielkiej Orkiestry Świątecznej Pomocy. Licytujemy wtedy różne rzeczy, na przykład gadżety sportowe.

Twój wkład w promocję sportu w naszej gminie i powiecie jest ogromny. Bo domyślam się, że wymieniałeś tylko najważniejsze przedsięwzięcia?

Nie wspominałem o jeszcze jednej ważnej imprezie. Jest to bieg „Wózek dla Mariusza”. Będziemy na nim zbierać pieniądze na wózek dla legionowskiego strażaka chorującego na stwardnienie rozsiane – Mariusza Wronowskiego.

Mam na koncie jeszcze inne imprezy, ale to te, które wymieniałem dają mi największą satysfakcję.

Zastanawiam się, jak przy takiej aktywności znajdujesz jeszcze czas na pracę. Czym się zajmujesz gdy nie organizujesz i nie biegasz?

Jestem pracownikiem informacji naukowej, a dokładniej starszym bibliotekarzem w jednej z bemowskich bibliotek publicznych. W sierpniu minęło 20 lat mojej pracy w tym miejscu i czuję z tego powodu dużą satysfakcję.

Współpracuję też z Gazetą Powiatową, gdzie jestem redaktorem sportowym. Pisaniem relacji zajmuję się przede wszystkim w weekendy. To wtedy odbywają się lokalne imprezy sportowe.

Praca zawodowa zajmuje mi więc... siedem dni w tygodniu.



Fot. Koordynatorzy i wolontariusze Parkrun Jabłonna

Pozostały czas i energię w dużej mierze wykorzystujesz na rzecz innych, a mówiąc ściślej – społeczności do której należysz. Co Cię do tego motywuje?

To naturalne, że oboje z Ulą działamy i pomagamy ludziom stąd. Tu mieszkamy i z tym miejscem jesteśmy związani.

Ja od dziecka aż do ślubu mieszkałem w Chotomowie. Ula przez kilkanaście lat mieszkała w Legionowie i teraz tu właśnie mieszkamy. Działamy więc na rzecz społeczności gminy Jabłonna, ale też Legionowa.

A dlaczego robię to wszystko? To bardzo trudne pytanie. Mam chyba takie pozytywne, wrodzone ADHD (śmiech). Po prostu nie lubię się nudzić.

Ważne jest dla mnie również to, że dzięki organizacji imprez możemy pomagać. Ja też dostałem w życiu pomoc – dzięki wsparciu dobrych ludzi udało mi się kilka lat temu zebrać środki na pompę insulinową.

Od tej pory staram się rewanżować pomagając innym.

Poza tym, pomaganie daje ogromną frajdę.

Aby działać, potrzebujesz wsparcia innych. Jak udaje Ci się przyciągnąć ludzi do swoich pomysłów i zachęcić do zaangażowania się w nie?

Nie czuję się jakimś charyzmatycznym liderem. Lubię ludzi i mam łatwość

nawiązywania kontaktów. Chodzi też chyba o to, że nikogo nie udaje i jestem sobą.

Nie robisz tajemnicy z tego, że masz cukrzycę. Czy choroba nie jest dla Ciebie utrudnieniem w aktywności?

Wręcz przeciwnie, ruch przy cukrzycy jest wskazany, ponieważ obniża poziom cukru w organizmie, a także reguluje inne ważne rzeczy takie jak cholesterol. Niestety, cukrzyca cukrzycą, gorzej z lewym kolaniem. Czeka mnie przerwa, muszę „naprawić” lewe kolano. Czekam na zabieg artroskopii. Niestety nie stać mnie na zabieg prywatnie, jak to się mówi – z dnia na dzień (koszt to około 4000 zł). Muszę cierpliwie czekać w kolejce na zabieg.

Ale dobra strona jest taka, że w ten sposób będę miał więcej czasu i energii, by działać jako organizator. (śmiech)

Myślę, że Twoja społecznikowska postawa jest godna szacunku i podziwu.

Dziękuję Ci, za wysiłek, jaki podejmujesz na rzecz naszej społeczności oraz za uśmiech i pozytywną energię, z jaką to robisz.

Życzę Ci też szybkiego powrotu do biegowej formy! ■

Rozmawiała Agnieszka Wójcik

BĘDĄ KONSULTACJE SPOŁECZNE

Rada Miasta Legionowo 25 października b.r. podjęła uchwałę rozpoczynającą prace nad zmianami granic miasta. Ich rozszerzenie ma się odbyć kosztem obszaru znajdującego się w Gminie Jabłonna.

Teren o którym mówimy, to w sumie 900 hektarów lasów czyli ¼ terenów zielonych naszej Gminy. Wspomniane lasy nie są, jak to jest czasem przedstawiane, „obciążeniem” dla Jabłony. Zgodnie z prognozami urbanistycznymi i przyjętym planem rozwoju Gminy, na przestrzeni najbliższych kilkudziesięciu lat liczba ludności na naszych terenach może zdecydowanie wzrosnąć. Zmniejszenie obszarów zielonych wpłynęłoby niekorzystnie

na współczynniki urbanistyczne, a co za tym idzie, na rozwój Gminy.

Piękna przyroda jest niekwestionowanym walorem Gminy Jabłonna, który przyciąga zarówno turystów jak i nowych mieszkańców. Dlatego reakcja na działania władz Legionowa mogła być tylko jedna. Zarówno Wójt, jak i Radni Gminy Jabłonna wyrazili swój zdecydowany sprzeciw wobec planów przejęcia naszych terenów.

Teraz pora na Państwa głos! W najbliższych tygodniach będziemy przeprowadzać konsultacje społeczne, które pozwolą nam poznać zdanie Mieszkańców.

Ankiety znajdziecie Państwo w Urzędzie Gminy Jabłonna, Gminnym Ośrodku Pomocy Społecznej, centrach kultury, ośrodkach zdrowia, placówkach oświatowych oraz na stronie www.jablonna.pl

Sezon zimowy 2017/2018 – jesteśmy gotowi!



Przed nami sezon zimowy 2017/2018, Gmina Jabłonna jest przygotowana i nie da się zaskoczyć opadom śniegu czy oblodzeniu. 22 listopada, Wójt Jarosław Chodorowski podpisał umowy z dwiema firmami, które w sezonie zimowym 2017/2018 zajmą się utrzymaniem dróg, chodników, parkingów, ciągów pieszko-jezdnych i dróg gruntowych.

Zimowym utrzymaniem dróg gminnych we wszystkich miejscowościach zajmie się firma AG-Complex Sp. z o.o. (ul. Płykowa 14) z Warszawy. Utrzymanie chodników, parkingów, ciągów pieszko-jezdnych i dróg gruntowych w rozpoczynającym się sezonie, zlecono firmie Szulc Władysław „TIP-TOP” (ul. Mickiewicza 29A) z Sierpca.

W zakresie prac wykonywanych w ramach zimowego utrzymania, znajdują się: płuczenie dróg dla zachowania przejezdności w warunkach opadów śniegu, likwidacja śliskości, uprzątnięcie oraz wywożenie śniegu i lodu z dróg.

Koordynatorem zimowego utrzymania dróg jest Wydział Gospodarki Komunalnej. Kontakt z koordynatorem pod numerem telefonu – 605 330 110.

Na początku sezonu zimowego, warto przypomnieć również o obowiązkach

właścicieli nieruchomości określonych w ustawie o utrzymaniu czystości i porządku w gminach (Dz.U. 2017 poz. 1289).

Jednym z przepisów regulujących obowiązki właścicieli co do zimowego utrzymania chodników, jest art. 5.1.4, gdzie ustawodawca wskazuje na następujące obowiązki właścicieli nieruchomości, pośród nich:

„uprzątnięcie błota, śniegu, lodu i innych zanieczyszczeń z chodników położonych wzdłuż nieruchomości, przy czym za taki chodnik uznaje się wydzieloną część drogi publicznej służącą dla ruchu pieszkiego położoną bezpośrednio przy granicy nieruchomości; właściciel nieruchomości nie jest obowiązany do uprzątnięcia chodnika, na którym jest dopuszczony płatny postój lub parkowanie pojazdów samochodowych”.

Będzie bardziej zielono

Na terenie gminy Jabłonna wykonano w tym roku nowe nasadzenia drzew. W ramach prowadzonych działań posadzono 45 drzew w gatunkach klon, lipa i świerk. Nowa zieleń została posadzona na terenie Przedszkola Gminnego w Jabłonie, Gminnego Centrum Kultury i Sportu w Jabłonie oraz jego filii w Skierdach.

Drzewa zostały zabezpieczone palikami, taśmą i obsypane korą. Należy przypomnieć, że drzewa pełnią istotną rolę w życiu człowieka: produkują tlen, zmniejszają zanieczyszczenie powietrza pochłaniając pyły w nim zawarte, chronią przed hałasem, wiatrem i słońcem, a także kształtują charakter lokalnego krajobrazu – dlatego warto sadzić drzewa.



ZMIANY W ODBIORZE POPIOŁU

Informujemy, że od **1 grudnia** zmienił się sposób odbioru popiołu z palenisk domowych. Firma odbierająca odpady z terenu Gminy Jabłonna dostarczy specjalne worki na popiół i pozostawi je na pojemnikach. Popiół będzie odbierany zgodnie z dotychczasowym harmonogramem odbioru odpadów zmieszanych dla danego rejonu tylko w dostarczonych workach ustawionych obok pojemników. Umieszczenie popiołu w pojemniku z odpadami zmieszanymi będzie skutkowało nieodebraniem odpadów.

Worki na popiół będą również dostępne w Urzędzie Gminy Jabłonna, Referat Ochrony Środowiska i Gospodarki Odpadami pokój 32 (I piętro).

UCHWAŁA ANTYSMOGOWA

Zakaz stosowania najgorszej jakości paliw i obowiązek wymiany bezklasowych kotłów na te spełniające normy europejskie – to główne postulaty tzw. uchwały antysmogowej, którą przyjęli w październiku br. radni Sejmiku Województwa Mazowieckiego. Główną przyczyną zanieczyszczenia powietrza jest tzw. niska emisja, czyli ogrzewanie domów za pomocą węgla, drewna i innych paliw stałych, często w piecach oraz kominkach nie spełniających żadnych standardów emisyjnych.

Uchwała wprowadza ograniczenia i zakazy, co do używanych urządzeń i paliw:

- od dnia wejścia w życie uchwały wszystkie nowe instalacje (piece, kominki i kotły) muszą spełniać wymagania ekoprojektu (są to normy jednolite określone dla całej Unii Europejskiej i zawierają minimalne wartości emisji zanieczyszczeń do powietrza dla kotłów oraz ogrzewaczy pomieszczeń m.in. kominków);

- od **1 lipca 2018 r.** nie wolno spalać mułków i flotokonzentratów węglowych oraz mieszanek produkowanych z ich wykorzystaniem, węgla brunatnego oraz paliw stałych produkowanych z ich wykorzystaniem, węgla kamiennego w postaci sypkiej o uziarnieniu 0-3 mm oraz paliw zawierających biomasę o wilgotności w stanie roboczym powyżej 20 proc. (np. mokrego drewna);

- użytkownicy kotłów na węgiel lub drewno, czyli tzw. kopciuchów, które nie spełniają wymogów dla klas 3, 4 lub 5 wg normy PN-EN 303-5:2012, muszą wymienić je **do końca 2022 r.** na kocioł zgodny z wymogami ekoprojektu;

- użytkownicy kotłów na węgiel lub drewno klasy 3 lub 4 wg normy PN-EN 303-5:2012, muszą wymienić je **do końca 2027 r.** na kotły zgodne z wymogami ekoprojektu;

- użytkownicy kotłów klasy 5 wg normy PN-EN 303-5:2012 będą mogli z nich korzystać **do końca ich żywotności**;

- posiadacze kominków będą musieli wymienić je **do końca 2022 r.** na takie, które spełniają wymogi ekoprojektu lub wyposażyć je w urządzenie ograniczające emisję pyłu do wartości określonych w ekoprojekcie.

Przed zakupem pieca, kominka i kotła warto upewnić się u sprzedawcy bądź producenta, czy posiada on certyfikat i jest zgodny z wymaganiami ekoprojektu. Za niestosowanie się do zapisów uchwały będzie grozić kara do 5 000 zł. Problem zanieczyszczenia powietrza zagraża nam wszystkim. Pyły, którymi oddychamy powodują problemy z oddychaniem, choroby układu krążenia oraz przyczyniają się do skracania długości życia, poronień, niepłodności i wielu innych zaburzeń.

Komunikacja urząd-przedsiębiorcy

Temat skutecznego informowania przez Urząd Gminy przedsiębiorców o prowadzonych inwestycjach i pojawiających się w związku z tym uciążliwościach był jednym z ważniejszych jakie pojawiły się podczas I Jabłonowskiego Spotkania z Biznesem – 12 października 2017 r.

Przerwy w dostawie mediów: inwestycja, konserwacja, czynniki atmosferyczne

Prowadzenie inwestycji przez gminę wiąże się często z czasowymi niedogodnościami dla mieszkańców, związanymi z odłączeniem mediów: prądu, wody, gazu, czy zamknięciem drogi. Są one jednak niezbędne do prawidłowego przeprowadzenia prac budowlanych. Przerwy w dostawie mediów zarządzają również inne instytucje np. PGE Dystrybucja S.A. i związane są one zazwyczaj z koniecznością przeprowadzenia prac konserwacyjnych. Awaryjne i skutki działania czynników atmosferycznych (np. ulew, wichury), to kolejne powody przerw w dostępie mediów.

Gdzie można znaleźć informacje?

O przerwach w dostawach prądu lub awariach i innych niedogodnościach wynikających z prowadzonych inwestycji, urząd informuje na stronie internetowej oraz na fb gminy. Jednak często, w porozumieniu z gminą lub na jej prośbę to sam wykonawca inwestycji informuje mieszkańców o planowanych robotach budowlanych, np. wrzucając do skrzynek pocztowych kartkę informacją o planowanym czasie prowadzenia prac.

Kiedy możemy mówić o inwestycji?

W przypadku inwestycji, w ramach których wykonawca wyłaniany jest w postępowaniu, szczegółową informację o jej rozpoczęciu gmina może przekazać mieszkańcom dopiero po podpisaniu umowy z firmą, która złożyła najkorzystniejszą ofertę. W przypadku inwestycji trwających długo, do umowy załączany jest harmonogram prac, jednak jego założenia mogą się zmienić. Czynnikiem, który ma wpływ na czas realizacji inwestycji jest pogoda, a także warunki terenowe (np. konieczność usunięcia karp lub urządzeń niezinterygowanych na mapach), gruntowe (np. konieczność wyschnięcia gruntu po ulewach), konieczność zmiany technologii (np. odwodnienie zalanych wykopów w celu ułożenia instalacji) itp.

SMS do przedsiębiorcy!

Wychodząc naprzeciw oczekiwaniom przedsiębiorców, którym zależy na dobrym i szybkim dostępie do informacji nt. utrudnień, które mogą zaburzyć lub wręcz uniemożliwić prowadzenie biznesu, Urząd Gminy wprowadza możliwość wysyłania SMS o planowanych inwestycjach, utrudnieniach i przerwach w dostawie mediów. Przedsiębiorców zainteresowanych otrzymywaniem powiadomień

w formie SMS uprzejmie prosimy o wysłanie maila na adres: rewitalizacja@jablonna.pl i podanie następujących informacji: nazwa firmy, adres siedziby i telefon kontaktowy. Z telefonów przekazanych przez przedsiębiorców zostanie utworzona baza, która posłuży do wysyłania sms-ów o utrudnieniach. Baza będzie rozbudowywana i uzupełniana o telefony, napływające od kolejnych przedsiębiorców.

Przed nami budowa kanalizacji i wodociągów i wiele utrudnień.

W tym roku Urząd Gminy Jabłonna rozpoczął realizację dużego projektu inwestycyjnego, którego celem jest wybudowanie do 2022 roku 52 km kanalizacji sanitarnej i 36,7 km sieci wodociągów we wsiach Jabłonna, Chotomów i Dąbrowa Chotomowska. Urząd Gminy i wykonawcy dołożą wszelkich starań, aby prace budowlane przebiegały sprawnie i były jak najmniej uciążliwe dla mieszkańców. Niemniej jednak z uwagi na charakterystykę inwestycji i konieczność prowadzenia prac ziemnych wzdłuż ulic i posesji mieszkańcy muszą przygotować się na wiele niedogodności związanych z komunikacją i czasowym odcięciem mediów.



Mamy nowe linie autobusowe

Na początku listopada w gminie Jabłonna ruszyły długo oczekiwane linie lokalne – L34 i L41.

Do tej pory w gminie można było korzystać z autobusów ZTM linii – 723, 731, 741 i N63 oraz autobusów prywatnych. Od listopada dotychczasowa oferta komunikacyjna została wzbogacona o dwie linie lokalne.

Trasy przejazdu

Linia lokalna L34 jeździ z Olszewnicy Starej – ulicą Kordeckiego przez Dąbrowę Chotomowską – Chotomów – do Legionowa. Na tej trasie pojawiły się nowe przystanki – Brzozowa, Lipowa i Wypoczynkowa, o które wielokrotnie apelowali mieszkańcy Dąbrowy Chotomowskiej i Chotomowa.

Linia lokalna L41 funkcjonuje na trasie Nowy Dwór Mazowiecki – zachodnia część gminy Jabłonna (droga wojewódzka 630) – Jabłonna, ulicą Szkolną do obwodnicy Jabłonna – Legionowo.

Bilety

W obydwu liniach uznawane są następujące bilety emitowane przez ZTM, ważne w drugiej strefie biletowej: dobowe, weekendowe, 3-dniowe, weekendowe

grupowe, 30 dniowe, 90 dniowe, seniora. Jednocześnie można również kupić bilety jednorazowe u przewoźnika w cenie: 3 zł bilet normalny i 1,50 zł bilet ulgowy oraz bilety miesięczne tylko na linii L w cenie: 70 zł bilet miesięczny i 35 zł bilet ulgowy.

W autobusach linii L w naszej gminie honorowane będą uprawnienia do ulgowych albo bezpłatnych przejazdów środkami lokalnego transportu zbiorowego obowiązujące w komunikacji ZTM. Szczegółowe informacje dotyczące uprawnień do ulg znajdują się na stronie internetowej www.ztm.waw.pl

Przewoźnik

W pierwszej połowie października Zarząd Transportu Miejskiego w Warszawie ogłosił przetarg na świadczenie usług przewozu regularnego wykonywanego w ramach lokalnego transportu w gminie Jabłonna. Najkorzystniejszą ofertę w przetargu złożyło Przedsiębiorstwo Komunikacji Samochodowej POLONUS i właśnie ta firma do końca przyszłego roku zapewni przewóz pasażerów na wyżej wymienionych liniach. Przejazdy

odbywają się niskopodłogowymi autobusami firmy VDL Ambassador w których znajduje się 20 miejsc siedzących i do 40 miejsc stojących.

Rozkłady jazdy i przystanki

Autobusy linii L34 i L41 w dni powszednie w godzinach szczytu jeżdżą co godzinę, a w pozostałym czasie co dwie godziny. Od poniedziałku do piątku zaplanowanych jest 14 kursów, a w weekendy i dni świąteczne 9 kursów. Jeżeli będziecie mieli Państwo uwagi dotyczące rozkładu jazdy i funkcjonowania nowych linii autobusowych prosimy o przesyłanie ich na adres: promocja@jablonna.pl

Ile kosztuje nas komunikacja?

Po wprowadzeniu nowych linii lokalnych roczne koszty związane z transportem publicznym w gminie Jabłonna wynoszą już blisko 3 miliony zł. Na tę sumę składają się: dofinansowanie do linii regularnych 723, 731, 741, N63, dowożenie dzieci do szkół, dofinansowanie do zakupu biletów długookresowych w ramach Karty Mieszkańca Gminy Jabłonna i funkcjonowanie linii lokalnych L34 i L41.





TWOJA LINIA LOKALNA

L41

- 1 NOWY DWÓR MAZOWIECKI URZĄD MIASTA
- 2 NOWY DWÓR MAZOWIECKI PADEREWSKIEGO
- 3 NOWY DWÓR MAZOWIECKI AKACJOWA
- 4 NOWY DWÓR MAZOWIECKI MORAWICZA
- 5 NOWY DWÓR MAZOWIECKI LEŚNA
- 6 NOWY DWÓR MAZOWIECKI OŚ. MŁODYCH
- 7 BOŻA WOLA DĘBOWA
- 8 SUCHOCIN
- 9 SUCHOCIN SOŁECKA
- 10 SKIERDY NADWIŚLAŃSKA
- 11 SKIERDY PUSZCZYKA
- 12 SKIERDY LIPOWA
- 13 RAJSZEW GOLFOWA
- 14 RAJSZEW NADZORCÓWKA
- 15 JABŁONNA DĘBOWA
- 16 JABŁONNA CHOTOMOWSKA
- 17 JABŁONNA PAŁAC
- 18 JABŁONNA PAŃSKA
- 19 JABŁONNA SZARYCH SZEREGÓW
- 20 LEGIONOWO SOBIESKIEGO
- 21 LEGIONOWO SIWIŃSKIEGO
- 22 LEGIONOWO URZĄD MIASTA
- 23 LEGIONOWO PKP LEGIONOWO
- 24 LEGIONOWO PL. KOŚCIUSZKI



TWOJA LINIA LOKALNA

L34

- 1 OLSZEWNICA STARA
- 2 OLSZEWNICA STARA POLNA
- 3 OLSZEWNICA STARA BRZOZOWA
- 4 DĄBROWA CHOTOMOWSKA LIPOWA
- 5 DĄBROWA CHOTOMOWSKA WYPOCZYNKOWA
- 6 CHOTOMÓW (PRZY RONDZIE IM. MARSZAŁKA J. PIŁSUDSKIEGO)
- 7 CHOTOMÓW PIUSA XI
- 8 LEGIONOWO KOŚCIUSZKI
- 9 LEGIONOWO PKP LEGIONOWO PRZYSTANEK
- 10 LEGIONOWO PARKOWA
- 11 LEGIONOWO LWOWSKA
- 12 LEGIONOWO ARENA LEGIONOWO
- 13 LEGIONOWO RYCERSKA
- 14 LEGIONOWO HUSARSKA
- 15 LEGIONOWO SIWIŃSKIEGO
- 16 LEGIONOWO URZĄD MIASTA
- 17 LEGIONOWO PKP LEGIONOWO
- 18 LEGIONOWO PL. KOŚCIUSZKI

Więcej na www.jablonna.pl

Nowy rok – nowe zasady płatności ZUS dla przedsiębiorców



Nowy sposób rozliczania z ZUS zacznie obowiązywać już od 1 stycznia 2018 roku. Przedsiębiorcy do tego czasu otrzymają indywidualny numer rachunku składowego, na który będą od nowego roku opłacać składki. Zamiast trzech albo czterech przelewów miesięcznie będą wysyłać tylko jeden. W całej Polsce ZUS wysłał 3,6 mln listów z informacją o indywidualnym numerze składowym.

Jeden przedsiębiorca – jeden indywidualny numer rachunku składowego

Od 1 stycznia prowadzący firmę będą opłacać składki zwykłym przelewem, na którym wpiszą tylko numer rachunku składowego – ten indywidualny, który



będzie przypisany tylko do jednego klienta. Każdą wpłatę ZUS podzieli proporcjonalnie na wszystkie ubezpieczenia i fundusze na podstawie deklaracji rozliczeniowej przedsiębiorcy za ostatni miesiąc. Jeden przelew obejmie więc składki na ubezpieczenia społeczne, ubezpieczenie zdrowotne, Fundusz Pracy, Fundusz Gwarantowanych Świadczeń Pracowniczych i – dla tych którzy opłacają – Fundusz Emerytur Pomostowych.

Uwaga!

Przedsiębiorco, jeśli do końca grudnia 2017 roku nie dostaniesz informacji lub jeżeli zgubisz list, to koniecznie skontaktuj się z ZUS. Numer rachunku otrzymasz wtedy w każdej placówce Zakładu

lub w Centrum Obsługi Telefonicznej (nr tel.: 22 560 16 00). To ważne, ponieważ dotychczasowe rachunki do wpłat zostaną zamknięte 31 grudnia 2017 roku.

Szkolenie

Dla przedsiębiorców z naszej gminy, którzy chcieliby się dowiedzieć więcej na temat zmian w sposobie rozliczania składek ZUS, istnieje możliwość organizacji krótkiego, dwugodzinnego szkolenia w siedzibie Urzędu Gminy, prowadzonego przez pracowników ZUS. Wszystkich zainteresowanych poprosimy o kontakt na adres e-mail: rewitalizacja@jablonna.pl Szkolenie może być zorganizowane nawet dla małej grupy zainteresowanych. Zapraszamy!

Kulturalny rok

Koniec roku to dla większości z nas czas podsumowań i snucia planów na najbliższą przyszłość dlatego wspominamy to, co dobrego wydarzyło się w ostatnich miesiącach w naszej gminnej kulturze.

Koniec roku to dla większości z nas czas podsumowań i snucia planów na najbliższą przyszłość dlatego wspominamy to, co dobrego wydarzyło się w ostatnich miesiącach w naszej gminnej kulturze.

W 2017 roku Powiat Legionowski stał się Mazowiecką Stolicą Kultury. My również mieliśmy w tym swój udział – wśród dofinansowanych imprez znalazły się: Gminny Dzień Dziecka, Święto Gminy Jabłonna i Festiwal Nauki. Największą popularnością cieszyło się Gminne Święto – nic dziwnego, w końcu to Mieszkańcy sami wybrali jego główną gwiazdę. Koncert Sylwii Grzeszczak zapełnił jabłonowski park fanami w różnym wieku – okazało się, że twórczość piosenkarki łączy pokolenia i przy największych przebojach bawili się wszyscy.

W równie rodzinnym i radosnym nastroju odbył się Festiwal Aktywności Kulturalnej i Społecznej Sołectw. Dzięki zesłorocznemu zwycięstwu sołectwa Skierdy, tegoroczna impreza odbyła się w gminie Jabłonna. Tym razem reprezentowało nas sołectwo Boża Wola, które udowodniło, że jest na fali i zapewniło nam ponowną wygraną. Dzięki tak wielu różnym

atrakcjom Święto Gminy Jabłonna 2017 na pewno na długo pozostanie w pamięci wszystkich, którzy brali w nim udział. Nie była to jednak jedyna udana gminna impreza w tym roku – tych było tak dużo, że zabrakłoby miejsca by wymienić wszystkie.

Ogromnym zainteresowaniem cieszyły się nasze zabawy sportowe – tegoroczny Bieg po Złote Jabłko przyciągnął rekordową ilość biegaczy i amatorów Nordic Walking. Nie zbrakło też rozmaitych atrakcji dla dzieci, które ponownie w dniu swojego święta przejęły władzę w gminie Jabłonna.

W tym roku pojawiło się też kilka nowości wśród których znalazł się Piknik Ekologiczny i zorganizowane przez Gminne Centrum Kultury i Sportu Konkurs Kołęd dla przedszkolaków, ogólnopolski Turniej Szaradziarski oraz jazzowy wieczór w Domu Ogrodnika. Duże zainteresowanie wszystkimi wydarzeniami pokazały, że mieszkańcy naszej Gminy są niezwykle aktywni i otwarci, a to dla nas wszystkich dodatkowa motywacja.

Ogromną radością był sukces zorganizowanego w listopadzie Jazz, art&wine. Wydarzenie łączące wystawę, koncert

i spotkanie z ciekawą osobą, przyciągnęło tak wiele osób, że jabłonowska sala widowiskowa pękała w szwach. Kolejnym miło wspomnianym przez nas wydarzeniem był Piknik Ekologiczny, który odbył się na jabłonowskim skwerze, tuż za budynkiem urzędu. W trakcie imprezy można było poszerzyć swoją wiedzę z dziedziny ekologii, dostać sadzonkę drzewa pochodzącą ze szkółki kontenerowej w Skierdach oraz zakupić naturalne produkty.

W urzędowej Galerii Jabłonna również nie wiało nudą – zaprezentowaliśmy łącznie 7 wystaw artystów mieszkających lub związanych z naszą gminą. Poza tym wspieraliśmy rozmaite wydarzenia organizowane przez sołtysów, organizacje pozarządowe i mieszkańców.

Mówiąc krótko, mijający rok na kulturalnej scenie Jabłony wypadł wyjątkowo dobrze, a my już z niecierpliwością czekamy na nadchodzący. Musicie wiedzieć, że w 2018 roku będziemy obchodzić 600-lecie lokacji Jabłony i Chotomowa. Chcemy by tak wspaniały jubileusz stał się okazją do wielkiego, wspólnego świętowania. Bądźcie z nami!



Fot. Bieg po Złote Jabłko w Lasach Chotomowskich



Fot. Piknik Ekologiczny



Fot. Maraton Kolarski w Chotomowie



Fot. Koncert Sylwii Grzeszczak podczas Święta Gminy Jabłonna



Fot. Pałacowe spotkanie z muzyką

Sztandar dla Szkoły!

9 listopada był dla Szkoły Podstawowej im. Orła Białego w Chotomowie dniem szczególnym. To właśnie tego dnia cała społeczność szkolna i zaproszeni goście uroczyście świętowali nadanie sztandaru, poświęconego w trakcie Mszy Świętej przez ks. biskupa Marka Solarczyka.



Winorośle jabłonowskiego doktora

W czasach, gdy sklepowe półki uginają się od pięknie opakowanych towarów produkowanych przez wielkie koncerny, coraz więcej osób decyduje się na wyroby domowe.

Dlaczego? Powód jest bardzo prosty. Choć są może mniej atrakcyjne wizualnie i wymagają sporego nakładu pracy, o ich większych walorach zdrowotnych, nie ma nawet co dyskutować. Jeszcze nie tak dawno, w domowym przetwórstwie owoco-warzywnym nie było nic nadzwyczajnego. Przetwory robili wszyscy, głównie z tego, co mogli tanio i łatwo pozyskać. Jednak nawet w trudnych czasach były produkty, które sprowadzano z zagranicy i nie były to tzw. „artykuły pierwszej potrzeby”. O jednym z nich – winnej jagodzie – pisał tuż po wojnie Zygmunt Jakimiak. Jak się dowiadujemy z broszury, mimo sporych kosztów i mało zasobnych portfeli, Polacy chętnie zaopatrywali się w wino, jednak rzadko było ono produktem całkowicie polskim. Czy od tamtych czasów wiele się zmieniło? Nie bardzo. W sklepach możemy bez trudu kupić wina włoskie, portugalskie, węgierskie czy niemieckie. Polska produkcja ogranicza się niemal tylko do cydru, piwa, wódki i nalewek. Przez wiele lat polskie wino kojarzyło się z napojem niskiej jakości, adresowanym do tzw. miłośników mocnych wrażeń. Jednak w ostatnich latach ten niekorzystny obraz zaczął się zmieniać.

Małe polskie winnice produkują coraz smaczniejsze i częściej doceniane trunki. Obala to mit o tym, że do wyhodowania smacznych winogron potrzebna jest duża ilość słońca. Jest to prawda tylko połowiczna – podstawą sukcesu jest odpowiedni szczep krzewu. Badania nad odnalezieniem tego właściwego rozpoczął już przed wojną jabłonowski lekarz dok. Stanisław Bzura.

Warto podkreślić, że jego praca nie tylko była pionierska, ale miała w sobie cechy pewnego sprzeciwu przeciwko panującym trendom. W owym czasie, nie patrzono przychylnie na podobne eksperymenty. Jak twierdził sam badacz, wynikało to z obawy przed wzrostem konkurencji na rynku. Było powszechnie wiadomo, że dawne polskie wina cechowała doskonała jakość przez co doceniano je również na dworach. Ślad po tych czasach pozostał w sferze językowej: poznańskie Winiary, tarchomińska Winnica...

Wraz ze wzrostem importu taniej jagody i wina z zagranicy, polska hodowla i produkcja przestały być opłacalne. Sytuacja pogorszyła długie lata wojny i okupacji, w trakcie których niezabezpieczone

majątki i niepielegnowane rośliny uległy zniszczeniu. Po wyzwoleniu, rozpoczęła się odbudowa winnic i tu jabłonowski lekarz chętnie służył swoją szeroką wiedzą. W 1946 r. zwiedzał lubuskie winnice co skrupulatnie zrelacjonował. Jak podkreślił, większość z odwiedzanych miejsc była prowadzona fachowo przez doświadczonych plantatorów, którzy potrzebowali jedynie niewielkich wskazówek, a tych jabłonowski ekspert udzielał chętnie. W ostatnich zdaniach broszury poświęconej hodowli winogron, blisko osiemdziesięcioletni lekarz deklarował, że mimo zaawansowanego wieku jest gotów dalej pomagać przy zakładaniu pokazowych winnic. Nie wiemy ile takich miejsc powstało, jednak z doświadczenia Stanisława Bzury do dziś korzystają miłośnicy winotwórstwa. Na forach internetowych pojawiają się nawet pomysły, by wyruszyć na poszukiwania szczepów winorośli doktora do Jabłonn.

Źródła: Jakimiak Zygmunt, Postulaty hodowli winorośli w Polsce, Warszawa 1947 r.

Bzura Stanisław, „Winorośl i zastosowanie jej do przemysłowej hodowli w Polsce”.

